

## จังหวัดอุดรธานี



**พิพิธภัณฑสถานเมืองอุดรธานี :** ตั้งอยู่ริมถนนโพศรีใกล้  
วัดโพธิสมภรณ์ ตัวอาคารสร้างขึ้นเมื่อ พ.ศ. 2463

ในสมัยของพระบาทสมเด็จพระมงกุฎเกล้าเจ้าอยู่หัว มีการจัดแสดงเรื่องราวต่าง ๆ เกี่ยวกับจังหวัด  
อุดรธานีนับตั้งแต่ประวัติศาสตร์ โบราณคดีธรรมชาติวิทยา ธรณีวิทยา และประวัติศาสตร์ท้องถิ่นและศิลปวัฒนธรรม  
รวมถึงพระประวัติและพระเกียรติคุณของกรมหลวงประจักษ์ศิลปาคม ผู้ก่อตั้งเมืองอุดรธานี



**สวนสาธารณะหนองประจักษ์ศิลปาคม :**

อยู่ในเขตเทศบาลเมืองอุดรธานี เป็นหนองน้ำ

ขนาดใหญ่อยู่ทางทิศตะวันตกของตัวเมือง

บริเวณตัวเกาะกลางน้ำได้จัดทำสวนย่อม

ปลูกไม้ประดับหลายชนิดและทำสะพานเชื่อม

ระหว่างเกาะมีน้ำพุ หอนาฬิกา และสวนเด็กเล่น แต่ละวันจะมีประชาชนเข้าไปพักผ่อน และ

ออกกำลังกายกันเป็นจำนวนมาก



**หมู่บ้านนาข้าว :** อยู่ในเขตอำเภอเมือง ห่างจาก

ตัวจังหวัดประมาณ 16 กิโลเมตร ตามเส้นทาง

สายอุดรธานี - หนองคาย (ทางหลวงหมายเลข 2) หมู่บ้านอยู่ทางขวามือ ตรงข้ามโรงเรียน

การทอผ้าซิด และผลิตภัณฑ์จากผ้าซิด วางจำหน่ายในราคาย่อมเยา



**สวนกล้วยไม้อุดรชนไหมน์ :** ออกจากอุดรธานีไป

ประมาณ 5 กิโลเมตร จะมีป้ายบอกทางเลี้ยวซ้ายไป

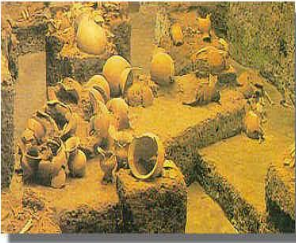
ตามถนน 2024 เป็นสวนกล้วยไม้ที่เพาะพันธุ์กล้วยไม้

กลิ่นหอมพันธุ์ใหม่ของไทย ระหว่างแวนต้า และ

โจเซฟีนแวนเบอร์โร ได้จดทะเบียนลิขสิทธิ์ที่สมาคม

กล้วยไม้โลกประเทศอังกฤษ เมื่อปี พ.ศ. 2531

ชื่อพันธุ์ Odon Sunshine Orchid หรือพันธุ์นางสาวอุดรชนไหมน์ มีการนำกลิ่นของกล้วยไม้มาสกัดทำเป็นน้ำหอมใน  
ชื่อเดียวกันไปจำหน่าย สอบถามข้อมูลเพิ่มเติมได้ที่ 042242475



## พิพิธภัณฑสถานแห่งชาติบ้านเชียง

ตั้งอยู่ที่บ้านเชียง ตำบลบ้านเชียง เป็นแหล่งประวัติศาสตร์สำคัญทางภาคตะวันออกเฉียงเหนือของประเทศไทย และภูมิภาคเอเชียอาคเนย์ กรมศิลปากรได้ทำการสำรวจขุดค้นแหล่งโบราณคดีที่บ้านเชียง ระหว่างปี พ.ศ. 2517–2518 จากการศึกษาหลักฐาน ต่าง ๆ ที่พบทำให้บ้านเชียงเป็นแหล่งโบราณคดีสมัยก่อนประวัติศาสตร์ ที่มีอายุราว 1822–4600 โดยองค์การยูเนสโก (UNESCO) ได้จัดทะเบียนให้แหล่งโบราณคดีบ้านเชียงเป็นมรดกโลกทางประวัติศาสตร์ เมื่อเดือนธันวาคม 2535 ณ เมืองคาร์เทจ ประเทศตูนีเซีย ภายในพิพิธภัณฑฯ แบ่งออกเป็น 2 ส่วน ได้แก่

ส่วนที่ 1 ตั้งอยู่ทางด้านขวาของทางเข้า อยู่ในบริเวณวัดโพธิ์ศรีใน เป็นพิพิธภัณฑเปิดที่เป็นแหล่งโบราณคดีแห่งแรกในประเทศไทย เป็นนิทรรศการถาวร ซึ่งแสดงขั้นตอนการขุดค้นทางโบราณคดีที่ยังคงลักษณะของศิลปวัตถุที่พบตามชั้นดินเพื่อให้ผู้เข้าชมได้ศึกษาถึงการขุดค้นทางโบราณคดีและโบราณวัตถุซึ่งส่วนใหญ่เป็นภาชนะเผาที่ฝังร่วมกับศพ

ส่วนที่ 2 ตั้งอยู่ทางด้านซ้ายของทางเข้า เป็นอาคารที่จัดแสดงเกี่ยวกับเรื่องราว และวัฒนธรรมของบ้านเชียงในอดีต ตลอดจนเครื่องมือเครื่องใช้ที่แสดงถึงเทคโนโลยีในสมัยโบราณรวมทั้งโบราณวัตถุ และนิทรรศการบ้านเชียงที่เคยจัดแสดง ณ ประเทศสหรัฐอเมริกา นอกจากนี้ ภายในบริเวณอาคารส่วนที่ 2 ยังมีห้องนิทรรศการ ห้องบรรยาย ฉายภาพยนตร์ ภาพนิ่ง และการให้บริการการศึกษาต่าง ๆ การเดินทาง ไปยังพิพิธภัณฑสถานแห่งชาติบ้านเชียงนั้นสะดวกมาก เนื่องจากอยู่ห่างจากตัวจังหวัดประมาณ 55 กิโลเมตร ตามเส้นทางหมายเลข 22 เส้นอุดรธานี-สกลนคร ตรงกิโลเมตรที่ 50 ก็จะถึงปากทางเข้าบ้านปลู จะเห็นป้ายบอกทางไปพิพิธภัณฑทางด้านซ้ายมือ



**วนอุทยานน้ำจืดน้ำใส** : แหล่งท่องเที่ยวที่น่าสนใจคือ น้ำตกยุงทอง ตั้งอยู่ที่บ้านสว่าง หมู่ 2 ตำบลนาขุง เป็นน้ำตกตั้งอยู่บนสันเขาภูพาน และภูย่าอูมีลำน้ำไหลผ่านโขดหินสลับซับซ้อนสวยงามท่ามกลางความเขียวขจีของแมกไม้ธรรมชาติ น้ำตกยุงทองเป็นน้ำตกขนาดเล็ก มี 3 ชั้น อยู่ห่างจากตัวเมืองอุดรธานีประมาณ 103

กิโลเมตร การเดินทาง จากตัวเมืองอุดรธานี ผ่านเข้าอำเภอบ้านผือ และอำเภอน้ำโสม เมื่อถึงอำเภอน้ำโสมจะมีทางแยกจากหมู่บ้านน้ำซึมต่อไปอีกประมาณ 17 กิโลเมตร ก็จะถึงทางแยกไปวนอุทยานฯ ซึ่งเส้นทางดังกล่าวเป็นเส้นทางของ รพช. ตลอดสาย

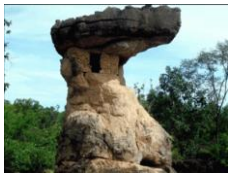


**ภูฝอยลม** : ตั้งอยู่บนเทือกเขาภูพานน้อย ที่อำเภอนองแสง จังหวัดอุดรธานี สูงจากระดับน้ำทะเลประมาณ 600 เมตร อากาศเย็นสบายตลอดปี ชื่อของภูฝอยลมมาจากไคเลนชนิด

หนึ่ง คือ “ฝอยลม” ซึ่งเคยพบเกาะอาศัยอยู่ตามกิ่งของต้นไม้ใหญ่ในบริเวณนี้ แต่ปัจจุบันพบได้น้อยลงเนื่องจากป่าถูกบุกรุกจนมีสภาพเสื่อมโทรม ปัจจุบันมีการจัดตั้งเป็นแหล่งท่องเที่ยวเชิงนิเวศเพื่ออนุรักษ์ธรรมชาติและให้เป็นที่ทัศนศึกษาของประชาชน ประกอบด้วยสวนรวมพรรณไม้ 60 พรรษา มหาราชินี อุทยานโลกล้านปี มีหุ่นจำลองไดโนเสาร์ และพิพิธภัณฑแสดงซากสัตว์ดึกดำบรรพ์ และมีเส้นทางเดินป่าศึกษาธรรมชาติซึ่งจะได้พบป่าเบญจพรรณ ป่าดิบแล้ง ป่าเต็งรัง สลับป่าทุ่งหญ้า น้ำตกเล็ก ๆ และถ้ำ การเดินทาง หากเดินทางมาตามเส้นทางขอนแก่น-อุดรธานี เมื่อเลยอำเภอนโนนสะอาดมาแล้วจะพบทางแยกซ้ายที่บ้านห้วยแก้งไปภูฝอยลม รถยนต์สามารถขึ้นถึงบนภูได้โดยสะดวก



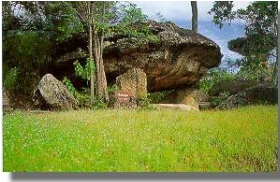
**วัดป่าภูก้อน** : ตั้งอยู่ในเขตป่าสงวนแห่งชาติป่านาโยงและป่าน้ำโสม ท้องที่บ้านนาคำ ตำบลบ้านก้อง อำเภอนาโยง จังหวัดอุตรธานี อันเป็นรอยต่อแผ่นดิน 3 จังหวัด คือ อุตรธานี เลย และ หนองคาย วัดป่าภูก้อนกำเนิดขึ้นจากการดำริชอบของพุทธบริษัทผู้ตระหนักถึงคุณประโยชน์อันยิ่งใหญ่ของธรรมชาติและป่าต้นน้ำลำธาร ซึ่งกำลังถูกทำลายเนื่องในมหามงคลสมัยในโอกาสที่พระบาทสมเด็จพระเจ้าอยู่หัวจะทรงเจริญพระชนมพรรษาครบ 7 รอบ 84 พรรษา ในปี พ.ศ. 2554 พระองค์ทรงพระคุณอันประเสริฐ ทรงเป็นองค์พุทธมามกะทำนุบำรุงพระพุทธศาสนาให้เจริญวัฒนาสถาพรอยู่คู่ผืนแผ่นดินไทย คณะพุทธบริษัทวัดป่าภูก้อนจึงพร้อมใจกันจัดสร้าง พระพุทธไสยาสน์หินอ่อนขาว ปางปรีนิพพาน ยาว 20 เมตร พร้อมพระวิหารประดิษฐานไว้บนยอดภูเขาในพุทธอุทยานมหารุกขปาริชาติภูก้อน มีระยะเวลาการสร้าง 5 ปี ตั้งแต่ปี 2547 - 2553 งบประมาณการสร้างรวม 280 ล้านบาท



**อุทยานประวัติศาสตร์ภูพระบาท** ตั้งอยู่บริเวณเชิงเขาภูพาน ครอบคลุมพื้นที่ประมาณ 3,430 ไร่ ในเขตบ้านตัว ตำบลเมืองพาน อยู่ห่างจากตัวจังหวัดระยะทางประมาณ 67 กิโลเมตร ตามเส้นทางหมายเลข 2 เส้นอุตรธานี-หนองคาย ถึงบริเวณหลักกิโลเมตรที่ 13 แล้วเลี้ยวซ้ายเข้าทางหลวงหมายเลข 2021 ไปทางอำเภอบ้านผือ ระยะทางประมาณ 42 กิโลเมตร แยกขวาประมาณ 500 เมตร และตรงไปตามเส้นทางหมายเลข 2348 อีกประมาณ 12 กิโลเมตร มีแยกขวาเป็นทางเข้าไปประมาณ 2 กิโลเมตร อุทยานประวัติศาสตร์ภูพระบาทนี้เป็นที่ตั้งของสถานที่ซึ่งแสดงถึงอารยธรรมของมนุษย์ และการเปลี่ยนแปลงของสภาพภูมิประเทศซึ่งมีโครงสร้างส่วนใหญ่เป็นหินทรายที่ถูกขัดเกลาจากขบวนการกัดกร่อนทางธรรมชาติทำให้เกิดเป็นโขดหินน้อยใหญ่รูปร่างต่าง ๆ กัน ปรากฏเป็นหลักฐานเกี่ยวกับชีวิตผู้คนในอดีตที่น่าสนใจหลายแห่ง อาทิ



**พระพุทธบาทบัวบก** ตั้งอยู่บริเวณทางแยกซ้ายมือก่อนถึงที่ทำการอุทยานฯ สร้างขึ้นระหว่าง พ.ศ. 2463-2477 คำว่า "บัวบก" เป็นชื่อของพันธุ์ไม้ชนิดหนึ่งที่เกิดขึ้นตามป่า มีหัว และใบคล้ายใบบัว ซึ่งชาวบ้านทั่วไปเรียกว่า ผักหนอก บัวบกนี้คงจะมีอยู่มากในบริเวณที่พบรอยพระพุทธบาท จึงเรียกรอยพระพุทธบาทนี้ว่า "พระพุทธบาทบัวบก" หรือคำว่าบัวบกอาจจะมาจากคำว่า บัก ซึ่งหมายถึง ไม้แห้งแล้ง รอยพระพุทธบาทมีลักษณะเป็นแอ่งลึกประมาณ 60 เซนติเมตร ลงไปในพื้นหินยาว 1.93 เมตร กว้าง 90 เซนติเมตร เดิมมีการก่อมณฑปครอบรอยพระพุทธบาทไว้ ต่อมาประมาณปี พ.ศ. 2465 พระอาจารย์ศรีทศย์ สุวรรณมาโจ ได้ริ้อมณฑปเก่าออก แล้วสร้างพระธาตุเจดีย์ขึ้นใหม่ และยังสร้างรอยพระพุทธบาทจำลองวางที่รอยพระพุทธบาทเดิมไว้ ภายในพระธาตุเจดีย์บรรจุพระบรมสารีริกธาตุ ตัวองค์เจดีย์เป็นทรงบัวเหลี่ยมคล้ายองค์พระธาตุพนม มีงานนมัสการพระพุทธบาทบัวบกในวันขึ้น 13-15 ค่ำ เดือน 3 ของทุกปี



**พระพุทธรูปหลังเต่า** ตั้งอยู่ทางทิศใต้ของพระพุทธรูปบัวบก มีลักษณะเป็นรอยพระบาท สลักลึกลงไปในพื้นที่ ลึกประมาณ 25 เซนติเมตร ใจกลางพระบาทสลักเป็นรูปดอกบัว กลีบแหลมนูนขึ้นมาอย่างเห็นได้ชัด และเนื่องจากพระพุทธรูปแห่งนี้ อยู่ใกล้กับเพิงหิน ธรรมชาติรูปร่างคล้ายเต่า จึงได้ชื่อว่า "พระพุทธรูปหลังเต่า" ถ้า และเพิงหินต่าง ๆ ตั้ง

กระจายอยู่ทั่วไปในบริเวณอุทยานฯ นักท่องเที่ยวสามารถเดินชมได้ในระยะทางไม่กี่กิโลเมตร ได้แก่ ถ้ำลายมือ ถ้ำโนนสาวเอ้ ถ้ำคน ถ้ำวัวแดง (ซึ่งถ้ำเหล่านี้สันนิษฐานว่าอาจจะเป็นที่พำนักของมนุษย์สมัยหิน และมนุษย์เหล่านั้นได้เขียนรูปต่าง ๆ ไว้ เช่น รูปคน รูปมือ รูปสัตว์ และรูปลายเรขาคณิต) นอกจากนี้ยังมีลานหินที่สวยงาม คือ ลานหินโนนสาวเอ้ ธรรมชาติได้สร้างเพิงหินต่าง ๆ ไว้ ทำให้มนุษย์รุ่นหลัง ๆ ได้จินตนาการผูกเป็นเรื่องตำนานพื้นบ้าน คือ เรื่อง "นางอุสา-ท้าวบารส" เพิงหินที่สวยงามเหล่านี้ ได้แก่ คอกม้าท้าวบารส หอนางอุสา บ่อน้ำนางอุสา นอกจากนี้ยังพบชิ้นส่วนหลักเสมา และหินทราย จำหลัก พระพุทธรูปศิลปะสมัยทวารวดี ที่เพิงหินวัดพ้อตา และเพิงหินวัดลูกเขย ในช่วงปลายฝนต้นหนาวจะมีดอกไม้เล็ก ๆ ขึ้นอยู่ตามพื้นที่ชุ่มชื้นบริเวณลานหินเหล่านี้



**วัดป่าบ้านตาด** สภาพโดยทั่วไปของวัดนี้มีลักษณะ

เป็นพื้นที่ป่าบนโคก มีพื้นที่ทั้งหมดราว 163 ไร่

ล้อมรอบด้วยกำแพง นอกจากนี้มีจุดประสงค์ที่จะ

ให้แสดงเขตแน่นอนของวัดแล้วยังป้องกันอันตรายให้กับสัตว์ป่าที่อาศัยอยู่ในพื้นที่ป่าของวัด

อีกด้วยเพราะในบริเวณวัดมีสัตว์ป่าชุกชุมมาก ทั้งไก่ฟ้า ไก่ป่า นก กระรอก กระแต หมูป่า วัดป่าบ้านตาดเป็นที่พำนักของ พระอาจารย์มหาบัว ญาณสัมปันโน พระอาจารย์วิปัสสนาสาयพระอาจารย์มั่น ภูริทัตโต ท่านเป็นพระที่มีปฏิปทา เป็นที่เคารพศรัทธาเลื่อมใสของพุทธศาสนิกชนโดยทั่วไป ขณะนี้มรดกภาพแล้ว เหมาะสำหรับผู้ที่ต้องการไปปฏิบัติธรรม