

## สภาพทั่วไปของกลุ่มจังหวัด

-2-

กลุ่มจังหวัดภาคตะวันออกเฉียงเหนือตอนบน 1 ประกอบด้วยจังหวัดอุดรธานี จังหวัดหนองคาย จังหวัดหนองบัวลำภู จังหวัดเลย และจังหวัดบึงกาฬ ลักษณะภูมิประเทศโดยรวมเป็นที่ราบสูงสลับภูเขา มีพื้นที่รวมทั้งสิ้นประมาณ 21.5 ล้านไร่ คิดเป็นร้อยละ 20.4 ของพื้นที่ภาคตะวันออกเฉียงเหนือ มีพื้นที่ป่าไม้ประมาณ 4.04 ล้านไร่ คิดเป็นร้อยละ 18.87 ของพื้นที่กลุ่มจังหวัดภาคตะวันออกเฉียงเหนือตอนบน 1 เป็นแหล่งต้นน้ำลำธารที่สำคัญหลายสาย อาทิ น้ำป่าสัก น้ำพอง น้ำเลย น้ำชี น้ำโมง และห้วยหลวง มีชายแดนติดต่อกับประเทศ สปป. ลาว ระยะทางตามแนวชายแดนยาวประมาณ 527 กิโลเมตร โดยมีแม่น้ำโขงกั้นเขตแดน

### อาณาเขต

กลุ่มจังหวัดภาคตะวันออกเฉียงเหนือตอนบน 1 มีอาณาเขตติดต่อจังหวัดใกล้เคียง ดังนี้

<b>ทิศเหนือ</b>	ติดต่อกับ สาธารณรัฐประชาธิปไตยประชาชนลาว
<b>ทิศใต้</b>	ติดต่อกับ จังหวัดขอนแก่น จังหวัดกาฬสินธุ์
<b>ทิศตะวันออก</b>	ติดต่อกับ จังหวัดสกลนคร จังหวัดนครพนม
<b>ทิศตะวันตก</b>	ติดต่อกับ จังหวัดพิษณุโลก จังหวัดเพชรบูรณ์

### ด้านการเมือง / การปกครอง

กลุ่มจังหวัดแบ่งการปกครองเป็น 5 จังหวัด 57 อำเภอ 419 ตำบล 4,785 หมู่บ้าน 5 อบจ. 1 เทศบาลนคร 6 เทศบาลเมือง 90 เทศบาลตำบล และ 396 อบต. จำแนกเป็นจังหวัด ได้ ดังนี้

จังหวัด	อำเภอ	ตำบล	หมู่บ้าน	อบจ.	เทศบาล			อบต.
					นคร	เมือง	ตำบล	
อุดรธานี	20	156	1,880	1	1	3	44	148
หนองคาย	9	62	687	1	-	1	9	60
หนองบัวลำภู	6	59	687	1	-	1	15	51
เลย	14	89	916	1	-	1	14	85
บึงกาฬ	8	53	615	1	-	-	8	52
<b>รวมทั้งสิ้น</b>	<b>57</b>	<b>419</b>	<b>4,785</b>	<b>5</b>	<b>1</b>	<b>6</b>	<b>90</b>	<b>396</b>

ที่มา : สำนักทะเบียนกลาง กรมการปกครอง

### โครงสร้างประชากร

กลุ่มจังหวัดภาคตะวันออกเฉียงเหนือตอนบน 1 มีประชากร 3,584,660 คน คิดเป็นร้อยละ 14.28 ของภาคตะวันออกเฉียงเหนือ มีครัวเรือน 1,049,473 ครัวเรือน มีพื้นที่ 34,346,28 ตารางกิโลเมตร ความหนาแน่นเฉลี่ย 98.10 คน ต่อตารางกิโลเมตร จำแนกเป็นรายจังหวัด ได้ดังนี้

พื้นที่	ประชากร	ครัวเรือน	พื้นที่ (ตร.กม.)	ความหนาแน่น ต่อ ตร.กม.
กลุ่มจังหวัด ฯ	3,584,660	1,049,473	34,346.28	98.10
อุดรธานี	1,544,789	414,868	11,730.302	131.19
หนองบัวลำภู	502,868	124,849	3,859.086	129.80
หนองคาย	509,395	240,354	3,027.280	168.27
เลย	624,066	166,243	11,424.612	54.34
บึงกาฬ	403,542	103,159	4,305	97.74

ที่มา : กรมการปกครอง กระทรวงมหาดไทย

### สภาพทางเศรษฐกิจ

1. กลุ่มจังหวัดภาคตะวันออกเฉียงเหนือตอนบน 1 มีผลิตภัณฑ์มวลรวม (GRP) ในปี 2553 จำนวน 70,480 ล้านบาท เป็นลำดับที่ 15 ของกลุ่มจังหวัดทุกกลุ่ม และมีรายได้เฉลี่ยรายหัวในปี 2553 จำนวน 51,219 ล้านบาท/คน/ปี เป็นลำดับที่ 2 ของกลุ่มจังหวัดทุกกลุ่ม จำแนกผลิตภัณฑ์มวลรวมของกลุ่มจังหวัด ดังนี้ ภาคบริการ 46,887 ล้านบาท ภาคการค้าส่งค้าปลีก 15,703 ล้านบาท ภาคเกษตร 14,196 ล้านบาท และภาคอื่นๆ 6,306 ล้านบาท

### ด้านการเกษตร

กลุ่มจังหวัดฯ มีศักยภาพการพัฒนาด้านการผลิตและแปรรูปสินค้าเกษตร ทั้งอ้อย ข้าว มันสำปะหลัง และยางพารา เนื่องจากมีโรงงานแปรรูปสินค้าเกษตรขนาดใหญ่อยู่จำนวนมาก อาทิ โรงสีข้าว โรงงานน้ำตาล แป้งมัน และเป็นพื้นที่ที่มีการปลูกยางพารามากที่สุดในภาคตะวันออกเฉียงเหนือ ดังนี้

**พื้นที่เพาะปลูกพืชที่สำคัญ** กลุ่มจังหวัดมีพื้นที่ทำการเกษตรรวมทั้งสิ้น 7,089,138 ไร่ จำแนกเป็นพื้นที่เพาะปลูก ดังนี้

ลำดับ	พื้นที่เพาะปลูก	2553
1	ข้าวนาปี	4,315,552
2	ยางพารา	1,489,241
3	มันสำปะหลัง	446,365
4	ข้าวโพดเลี้ยงสัตว์	637,984
5	อ้อยโรงงาน	199,996
รวม		7,089,138

### แนวโน้มผลผลิตด้านการเกษตรของกลุ่มจังหวัดในปี 2551-2554

ผลผลิต	2551	2552	2553	2554
ข้าวนาปี	1,324,798	1,320,027	1,303,242	1,294,466
ข้าวนาปรัง	66,413	80,399	121,825	144,958
ยางพารา	60,199	63,430	92,198	103,941
มันสำปะหลัง	1,524,655	1,371,829	1,369,029	1,266,212
ข้าวโพดเลี้ยงสัตว์	340,526	409,767	382,252	419,241
อ้อยโรงงาน	1,503,155	1,705,587	1,833,224	2,010,724

ที่มา : สำนักงานเศรษฐกิจการเกษตรเขต 3

### ด้านอุตสาหกรรม

**อุตสาหกรรมที่สำคัญของกลุ่มจังหวัด ฯ**

**อาหารและเครื่องดื่ม** กลุ่มจังหวัดฯ ในปี 2553 มีมูลค่าการผลิต 15,827.97 ล้านบาท ส่วนใหญ่กระจุกตัวอยู่ในจังหวัดอุดรธานี ร้อยละ 43.86 รองลงมาได้แก่จังหวัดหนองคาย ร้อยละ 25.68 ที่เหลือกระจายตัวอยู่ในจังหวัดหนองบัวลำภู และเลย ร้อยละ 18.71 และ 11.75 ตามลำดับ

**สิ่งทอและเครื่องแต่งกาย** ในปี 2553 มีมูลค่าการผลิต 270.95 ล้านบาท ส่วนใหญ่กระจุกตัวอยู่ในจังหวัดอุดรธานี ร้อยละ 58.12 รองลงมาได้แก่จังหวัดหนองคาย ร้อยละ 26.75 และจังหวัดหนองบัวลำภู ร้อยละ 15.14

**ผลิตภัณฑ์คอนกรีต** ในปี 2553 มีมูลค่าการผลิต 349.20 ล้านบาท ส่วนใหญ่กระจุกตัวอยู่ในจังหวัดอุดรธานี ร้อยละ 67.63 รองลงมาได้แก่จังหวัดหนองคาย ร้อยละ 16 ที่เหลือกระจายตัวอยู่ในจังหวัดหนองบัวลำภู และเลย ร้อยละ 13.05 และ 3.32ตามลำดับ

**การกระจายตัวของโรงงานอุตสาหกรรมเกษตรแปรรูปที่สำคัญ**

โรงงานน้ำตาล จำนวน 4 โรง กระจายตัว จังหวัดอุดรธานี อ.หนองหาน และ อ.กุมภวาปี และจังหวัดหนองบัวลำภู อ.นากลาง

โรงสีข้าว จำนวน 22 โรง กระจายตัว จังหวัดอุดรธานี อ. เมือง อ. หนองหาน, จังหวัดหนองบัวลำภู อ.เมือง, จังหวัดเลย อ.เมือง อ.วังสะพุง อ.ท่าลี่

โรงงานผลิตแผ่นยางรมควัน ยางแปรรูป จำนวน 8 โรง กระจายตัว อ. หนองหาน อ.หนองวัวซอ และ อ.กุดจับอำเภोजังหวัดหนองคาย อ.บึงกาฬ อ.เมือง อ.โพนพิสัย

โรงงานผลิตแป้งมันสำปะหลัง จำนวน 24 โรง กระจาย จังหวัดอุดรธานี อ. เมือง, จ.หนองบัวลำภู อ.เมือง อ.นาหวัง อ.ศรีบุญเรือง , จ.เลย อ.เมือง อ.ท่าลี่ อ.วังสะพุง

โรงงานอบเมล็ดพืช และสีข้าวโพด สีลูกเดียว จำนวน 22 โรง กระจาย ตัว จังหวัดเลย อ.วังสะพุง อ.ท่าลี่ อ.เมือง

**ด้านการค้าชายแดน**

กลุ่มจังหวัดภาคตะวันออกเฉียงเหนือตอนบน 1 เป็นประตูการค้ากับประเทศเพื่อนบ้านโดยมีสะพานมิตรภาพข้ามแม่โขงที่จังหวัดหนองคาย และสะพานมิตรภาพน้ำเหือง (ไทย-ลาว) ที่ อ.ท่าลี่ จ.เลยและมีด่านหนองคาย บึงกาฬ ท่าลี่ และเชียงคาน มีสนามบินนานาชาติอุดรธานี ศูนย์กลางการคมนาคมทางอากาศให้บริการสายการบินในประเทศวันละ 15 เที่ยวบิน/วัน มีเส้นทางคมนาคมทางบกเชื่อมโยงไปทุกภูมิภาคของกลุ่มจังหวัดภาคตะวันออกเฉียงเหนือ และที่จะเชื่อมโยงไปประเทศเพื่อนบ้านโดยมีมูลค่าการค้าการลงทุน ดังนี้

**มูลค่าการนำเข้า ไทย-สปป.ลาว ปี 2548-2554**

หน่วย : ล้านบาท

ปี	2548	2549	2550	2551	2552	2553	2554
กลุ่มจังหวัดฯ	2,136	2,944	3,141	3,505	3,980	4,055	4,600

**มูลค่าการส่งออก ไทย-สปป.ลาว ปี 2548-2554**

หน่วย:ล้านบาท

ปี	2548	2549	2550	2551	2552	2553	2554
กลุ่มจังหวัดฯ	10,36	22,756	29,725	35,670	37,825	42,905	51,648

**มูลค่าการค้าชายแดน ปี 2548-2556**

หน่วย:ล้านบาท

ปี	2548	2549	2550	2551	2552	2553	2554
กลุ่มจังหวัดฯ	12,497	25,695	32,867	39,176	41,806	46,960	55,862

### ด้านการท่องเที่ยว / บริการ

1. กลุ่มจังหวัดฯ มีนักท่องเที่ยวในแต่ละปีประมาณ 3,000,000 คน โดยมีรายได้จากการท่องเที่ยวปีละประมาณ 6,000 ล้านบาท
2. กลุ่มจังหวัดภาคตะวันออกเฉียงเหนือตอนบน 1 มีภูมิประเทศเป็นธรรมชาติ เป็นแหล่งอารยธรรมยังมีเทศกาลและปรากฏการณ์ทางธรรมชาติที่ไม่พบในกลุ่มจังหวัดอื่นๆ ทำให้เป็นจุดแข็งด้านการท่องเที่ยว เช่น แหล่งอารยธรรมมรดกโลกบ้านเชียง อุทยานหอยหินโบราณ ภูเรือ ภูกระดึง ภูทอก และงานเทศกาลสำคัญ เช่น บั้งไฟพญานาค การละเล่นผีคาโชน
3. มีโรงแรมขนาดใหญ่ 23 แห่ง
4. สถานประกอบการด้านการท่องเที่ยวจำนวน 120 บริษัท

### ด้านสังคม

**การศึกษา** กลุ่มจังหวัดมีสถาบันศึกษาระดับ อุดมศึกษา 10 แห่ง ระดับมัธยมศึกษาและประถมศึกษา 2,353 แห่ง และมีนักเรียนนักศึกษา 582,063 คน

**การสาธารณสุข** กลุ่มจังหวัดมีโรงพยาบาลศูนย์ ขนาด 806 เตียง 1 แห่ง โรงพยาบาลทั่วไป 4 แห่ง โรงพยาบาลชุมชน 48 แห่ง โรงพยาบาลส่งเสริมสุขภาพตำบล 555 แห่ง

### ด้านทรัพยากรธรรมชาติและสิ่งแวดล้อม

**ทรัพยากรป่าไม้** กลุ่มจังหวัดมีพื้นที่ทั้งหมด 21,500,000 ไร่ เป็นพื้นที่ป่าไม้ 4,104,550 ไร่ คิดเป็นร้อยละ 19.09

### อุตสาหกรรมแร่

กลุ่มจังหวัดมีรายได้ในปี 2553 จากการทำเหมืองแร่เหมืองหิน 2,312 ล้านบาท โดยมีทรัพยากรแร่ธาตุที่สำคัญ ดังนี้

- |              |   |
|--------------|---|
| 1. แร่แบไรต์ | ในพื้นที่จังหวัดอุดรธานี เลย หนองคาย    |
| 2. แร่โปแตส  | ในพื้นที่จังหวัดอุดรธานี                |
| 3. แร่หินปูน | ในพื้นที่จังหวัดอุดรธานี และหนองบัวลำภู |
| 4. แร่ตะกั่ว | ในพื้นที่จังหวัดเลย                     |

### แหล่งน้ำธรรมชาติ

**แหล่งน้ำ** ในกลุ่มจังหวัดมีแหล่งน้ำที่สำคัญ ที่เป็นแหล่งน้ำเพื่อการเกษตรและแหล่งน้ำเพื่อการอุปโภค - บริโภค ได้แก่ กลุ่มน้ำห้วยหลวง กลุ่มน้ำห้วยโมง กลุ่มน้ำลำพะเนียง และกลุ่มน้ำเลย

แหล่งน้ำ	อยู่ในเขตจังหวัด	การใช้ประโยชน์		หมายเหตุ
		พื้นที่ (ไร่)	ครัวเรือน	
กลุ่มน้ำห้วยหลวง	อุดรธานี,หนองคาย	3,740	1,185	แหล่งน้ำเพื่อการเกษตรและอุปโภค - บริโภค
กลุ่มน้ำห้วยโมง	หนองคาย	3,155	375	
กลุ่มน้ำลำพะเนียง	หนองบัวลำภู	1,500	220	
กลุ่มน้ำเลย	เลย	3,750	845	
รวม		12,145	2,625	

### ด้านโครงสร้างพื้นฐาน และสาธารณูปโภค

**การไฟฟ้า :** จำนวนผู้ใช้ไฟฟ้า ในปี 2552 ของกลุ่มจังหวัดภาค

ตะวันออกเฉียงเหนือตอนบน 1 มีจำนวนครัวเรือน 981,843 ครัวเรือน มีไฟฟ้าใช้ 859,701 ครัวเรือน โดยเฉลี่ยคิดเป็นร้อยละ 87.82 ของจำนวนผู้ใช้ไฟฟ้า / ครัวเรือน ดังนี้

จังหวัด	ครัวเรือน	จำนวนครัวเรือนที่มีไฟฟ้า	คิดเป็นร้อยละของผู้ใช้ไฟฟ้า
อุดรธานี	422,109	368,891	87.39
หนองคาย	152,170	142,511	92.24
เลย	249,489	219,857	88.12
หนองบัวลำภู	183,359	155,467	84.78
บึงกาฬ	94,284	88,959	92.21

**การประปา :** มีกำลังการผลิตทั้งกลุ่มจังหวัดฯ แยกตามจังหวัด ดังนี้

#### 1. จังหวัดอุดรธานี

- ข้อมูลปี 2552 มีกำลังการผลิตทั้งปี 16,030,800 ลบ.ม. / ชม. ( ตามระบบที่ออกแบบไว้ ) แต่ผลิตได้จริง 2,300 ลบ.ม. / ชม. ใช้แหล่งน้ำดิบจากอ่างเก็บน้ำห้วยหลวงและอ่างเก็บน้ำหนองสำโรง ผลิตและจำหน่ายในพื้นที่เทศบาลนครอุดรธานี / เทศบาลหนองสำโรง / เทศบาลหนองบัว / เทศบาลโนนสูง - น้ำคำ และเทศบาลตำบลนาข่า รวมพื้นที่บริหาร 143 ตร.กม.

#### 2. จังหวัดหนองคาย

ในปี 2552 ผลิตน้ำประปาได้ทั้งสิ้น 750,753 ลบ.ม. และปริมาณน้ำที่จ่ายให้แก่ผู้ใช้ 725,207 ล้าน ลบ.ม. หรือร้อยละ 96.59 ของปริมาณน้ำที่ผลิตทั้งจังหวัด มีผู้ใช้น้ำประปาทั้งสิ้น 30,274 ราย

**3. จังหวัดเลย** ในปี 2552 ผลิตน้ำประปาได้ทั้งสิ้น 5,346,391 ลบ.ม. ปริมาณน้ำที่ใช้ 3,881,628 ลบ.ม. มีผู้ใช้น้ำทั้งสิ้น 14,987 ครัวเรือน

**4. จังหวัดหนองบัวลำภู** ในปี 2552 ผลิตน้ำประปาได้ทั้งสิ้น 1,979,929 ลบ.ม. และปริมาณน้ำที่จ่ายให้แก่ผู้ใช้ 1,842,265 ล้าน ลบ.ม. หรือร้อยละ 93.05 ของปริมาณน้ำที่ผลิตทั้งจังหวัด มีผู้ใช้น้ำประปาทั้งสิ้น 11,101 ราย

**การคมนาคม** มีเส้นทางคมนาคมขนส่ง ดังนี้

#### 1. การคมนาคมทางอากาศ

มีสนามบินนานาชาติอุดรธานี รองรับผู้โดยสารได้วันละ 3,000 คน มีจำนวนเที่ยวบินวันละ 15 เที่ยวบิน

#### 2. การคมนาคมทางรถไฟ

มีเส้นทางรถไฟสายกรุงเทพหนองคาย ผ่านจังหวัดอุดรธานี ทั้งขบวนรถด่วนและรถดีเซลราง วันละ 2 เที่ยว

#### 3. การคมนาคมทางบก

มีเส้นทางคมนาคมเชื่อมโยงภูมิภาคต่าง ๆ เช่น กลุ่มอีสานตอนกลาง กลุ่มอีสานตอนบน 2 และ กลุ่มอีสานตอนกลาง

## ยุทธศาสตร์การพัฒนา

### กลุ่มจังหวัดภาคตะวันออกเฉียงเหนือตอนบน 1

กลุ่มจังหวัดภาคตะวันออกเฉียงเหนือตอนบน 1 มีศักยภาพ ด้านการคมนาคมขนส่งที่เชื่อมโยงไปสู่การเป็นประตูการค้า และการท่องเที่ยวเกี่ยวกับประเทศเพื่อนบ้านและประเทศในกลุ่มแม่น้ำโขง คือ สปป.ลาว จีนตอนใต้ และเวียดนาม มีพื้นที่เหมาะสมกับการทำเกษตรกรรม เพาะปลูกพืชเศรษฐกิจสำคัญ เช่น ยางพารา อ้อย มันสำปะหลัง ข้าโพดเลี้ยงสัตว์ และมีแหล่งท่องเที่ยวเชิงนิเวศและอารยธรรมทางประวัติศาสตร์ จึงได้กำหนดวิสัยทัศน์ ดังนี้

#### 1.1 วิสัยทัศน์กลุ่มจังหวัดภาคตะวันออกเฉียงเหนือตอนบน 1

“ เป็นประตูการค้าและการท่องเที่ยวเชิงนิเวศในกลุ่มน้ำโขง ”

#### 1.2 พันธกิจ

1. พัฒนาระบบโครงสร้างพื้นฐานและสิ่งอำนวยความสะดวกด้านการค้าและท่องเที่ยว
2. พัฒนาระบบการบริหารจัดการด้านการผลิตและการบริการให้ได้มาตรฐาน
3. พัฒนาบุคลากรให้มีขีดสมรรถนะในการบริการ

#### 1.3 เป้าประสงค์ประเด็นยุทธศาสตร์การพัฒนากลุ่มจังหวัดฯ

1. เพื่อเพิ่มศักยภาพการค้าชายแดนและเปิดโอกาสในการลงทุน
2. เพื่อผลิตสินค้าทางการเกษตรให้ได้มาตรฐาน และการแปรรูปสินค้าเพื่อเพิ่มมูลค่า
3. เพื่อเพิ่มรายได้จากการท่องเที่ยวและสร้างมูลค่าเพิ่มจากการท่องเที่ยวเชิงนิเวศ

#### 1.4 ตัวชี้วัดและค่าเป้าหมาย (ปี 2554)

1. ร้อยละที่เพิ่มขึ้นของมูลค่าการค้าการลงทุนของกลุ่มจังหวัดฯ ร้อยละ 3 ต่อปี
2. ร้อยละที่เพิ่มขึ้นของผลิตภัณฑ์มวลรวม (GPP) กลุ่มจังหวัดด้านการเกษตร ร้อยละ 3 ต่อปี
3. ร้อยละที่เพิ่มขึ้นของรายได้จากการท่องเที่ยวของกลุ่มจังหวัดฯ ร้อยละ 5 ต่อปี

#### 1.5 ประเด็นยุทธศาสตร์

จากวิสัยทัศน์การพัฒนากลุ่มจังหวัดภาคตะวันออกเฉียงเหนือตอนบน 1 ข้างต้น เพื่อให้การพัฒนากลุ่มจังหวัดเป็นไปตามกรอบวิสัยทัศน์กลุ่มจังหวัด จึงได้กำหนดประเด็นยุทธศาสตร์ในการพัฒนากลุ่มจังหวัด ดังนี้

##### 1. ประเด็นยุทธศาสตร์ที่ 1 การยกระดับการค้า การผลิตสินค้าทางการเกษตร มี 2 กลยุทธ์

1.1 ส่งเสริมและสนับสนุนการผลิต และการแปรรูปสินค้าเกษตรให้ได้มาตรฐาน

1.2 สร้างเครือข่ายการบริหารจัดการการเกษตรแบบครบวงจร และพัฒนาช่องทางการตลาด

##### 2. ประเด็นยุทธศาสตร์ที่ 2 การพัฒนาศักยภาพการท่องเที่ยวเชิงนิเวศ มี 2 กลยุทธ์

2.1 เพิ่มศักยภาพแหล่งท่องเที่ยวเชิงนิเวศ

2.2 พัฒนาเครือข่ายอุตสาหกรรมการท่องเที่ยวและบริการ

##### 3. ประเด็นยุทธศาสตร์ที่ 3 การเพิ่มศักยภาพการค้าชายแดน มี 3 กลยุทธ์

3.1 พัฒนาระบบโครงสร้างพื้นฐาน

3.2 เพิ่มศักยภาพผู้ประกอบการและแรงงาน

3.3 ส่งเสริมและพัฒนาการค้าการลงทุนให้มีประสิทธิภาพ

**แหล่งท่องเที่ยวที่สำคัญ**  
**กลุ่มจังหวัดภาคตะวันออกเฉียงเหนือตอนบน 1**

จังหวัดภาคตะวันออกเฉียงเหนือตอนบน 1 ประกอบไปด้วย อุตรธานี เลย หนองคาย หนองบัวลำภู บึงกาฬ มีแหล่งท่องเที่ยวทางธรรมชาติ วัฒนธรรม ประเพณี โบราณคดี จำนวน มากมาย นักท่องเที่ยวสามารถเลือกใช้เส้นทางท่องเที่ยวจากกรุงเทพมหานคร ผ่านจังหวัดเพชรบูรณ์ เข้าสู่จังหวัดเลย ด้านอำเภอ ตานซ่ายต่อเนื่องไปจังหวัดหนองบัวลำภู จังหวัดอุตรธานี และสิ้นสุดที่จังหวัดบึงกาฬ หรือจากกรุงเทพมหานครใช้เส้นทางถนนพหลโยธิน ผ่านจังหวัดสระบุรีแยกซ้ายที่ต่างระดับสีคิ้ว ผ่านจังหวัดชัยภูมิ เข้าสู่จังหวัดเลย ทางด้านอำเภอภูกระดึง จากนั้นจะสามารถเชื่อมต่อไปยังจังหวัดหนองบัวลำภู อุตรธานี หนองคาย และบึงกาฬ หรือใช้เส้นทางถนนมิตรภาพไปจังหวัด นครราชสีมา ผ่านจังหวัดขอนแก่น เข้าสู่จังหวัดอุตรธานี ซึ่งก็สามารถท่องเที่ยว ต่อเนื่องไปยังจังหวัดหนองคาย หนองบัวลำภู เลย และบึงกาฬได้ ครบทั้ง 5 จังหวัดเช่นกัน

นักท่องเที่ยวสามารถโดยสารเครื่องบินจากสนามบินสุวรรณภูมิสู่สนามบินนานาชาติอุตรธานี จากนั้นจึงใช้เส้นทางรถยนต์ไปจังหวัดหนองบัวลำภู หนองคาย เลย และบึงกาฬ หรือสนามบินจังหวัดเลย จากนั้นใช้เส้นทางรถยนต์ไปสู่จังหวัด หนองบัวลำภู อุตรธานี หนองคาย และบึงกาฬได้

**แหล่งท่องเที่ยวที่มีศักยภาพ**

แหล่งท่องเที่ยวที่มีศักยภาพที่จะพัฒนาเป็นแหล่งท่องเที่ยวหลักของกลุ่ม จังหวัดภาคตะวันออกเฉียงเหนือตอนบน 1 แยกตามประเภท ของแหล่งท่องเที่ยว

จังหวัด	ประเภทของแหล่งท่องเที่ยวที่มีศักยภาพ				รวม
	เชิงนิเวศ/ ธรรมชาติ	ประวัติศาสตร์/ โบราณคดี	วัฒนธรรม/ โฮมสเตย์	นันทนาการ/ วิทยาการ	
เลย	35	14	9	5	63
หนองบัวลำภู	10	9	10	4	34
หนองคาย	3	7	7	2	1
บึงกาฬ	3	-	2	-	3
อุตรธานี	5	8	4	3	20
<b>รวม</b>	<b>56</b>	<b>38</b>	<b>32</b>	<b>14</b>	<b>121</b>

1. แหล่งท่องเที่ยวที่มีศักยภาพที่จะพัฒนาเป็นแหล่งท่องเที่ยวหลักของ จังหวัดเลยได้แก่ อุทยานแห่งชาติภูกระดึง อุทยานแห่งชาติภูเรือ อุทยานแห่งชาติ ภูสวนทราย เขตรักษาพันธ์สัตว์ป่าภูหลวง สวนหินผางาม พระธาตุศรีสองรักษ์ สะพานมิตรภาพ ไทย-ลาว อำเภอท่าลี่ อ่างเก็บน้ำห้วย น้ำหมานตอนบน (ห้วย กระติง) แก่งคุดคู้ สถานีทดลองเกษตรที่สูงอำเภอภูเรือชุมชนบ้านไม้เก่า 100 ปี ริมฝั่งโขง กลุ่มโฮมสเตย์บ้านนาป่าหนาด กลุ่มโฮมสเตย์บ้านนาอ้อ

2.แหล่งท่องเที่ยวแหล่งท่องเที่ยวที่มีศักยภาพที่จะพัฒนาเป็น แหล่งท่องเที่ยวหลักของจังหวัดหนองบัวลำภูได้แก่ อุทยานภูเก้า-ภูพานคำ วนอุทยานบัว บาน พิพิธภัณฑ์ไดโนเสาร์และหอยโบราณ ถ้ำเอนาวัน ถ้ำสุวรรณคูหา

3.แหล่งท่องเที่ยวแหล่งท่องเที่ยวที่มีศักยภาพที่จะพัฒนาเป็น แหล่งท่องเที่ยวหลักของจังหวัดหนองคาย ได้แก่ ทิวทัศน์ลำน้ำโขงตามเส้นทางจาก จังหวัดไปอำเภอต่างๆ น้ำตกธารทอง น้ำตกธารทิพย์ วัดโพธิ์ชัย วัดหลวงพ้อ องค์ตั้ง วัดหินหมากเป้ง วัดผาตากเสื้อ เจดีย์กลางน้ำ พระธาตุหล้าหนอง วัด ถ้ำดินเพียง ศาลาแก้วกู่ พระธาตุบังพวน โฮมสเตย์บ้านเวียงคุก โฮมสเตย์บ้านวัง น้ำมอก พิพิธภัณฑ์ปลาน้ำจืดมหาวิทยาลัยขอนแก่น

4. แหล่งท่องเที่ยวแหล่งท่องเที่ยวที่มีศักยภาพที่จะพัฒนาเป็นแหล่งท่องเที่ยวหลักของจังหวัดบึงกาฬ ได้แก่ เขตรักษาพันธุ์สัตว์ป่าภูวัว เขตห้ามล่าสัตว์ป่าบึงโขงหลง กุดทิง วัดอาสง วัดภูทอก

5. แหล่งท่องเที่ยวแหล่งท่องเที่ยวที่มีศักยภาพที่จะพัฒนาเป็นแหล่งท่องเที่ยวหลักของจังหวัดอุดรธานี ได้แก่ ภูฝอยลม อุทยานนานาชาติบึงน้ำโสม ถ้ำสิงห์ อ่างเก็บน้ำห้วยหลวง วัดป่าบ้านตาด วัดป่าบ้านค้อ วัดป่าภูก้อน พระบรมธาตุธรรมเจดีย์ วัดโพธิสมภรณ์ แหล่งมรดกโลกบ้านเชียง ภูพระบาท คำชะโนด พิพิธภัณฑ์อุดรธานี

### จังหวัดอุดรธานี มีแหล่งท่องเที่ยวดังนี้



**พิพิธภัณฑ์เมืองอุดรธานี :** ตั้งอยู่ริมถนนโพศรีใกล้วัดโพธิสมภรณ์ ตัวอาคารสร้างขึ้นเมื่อ พ.ศ. 2463

ในสมัยของพระบาทสมเด็จพระมงกุฎเกล้าเจ้าอยู่หัว มีการจัดแสดงเรื่องราวต่าง ๆ เกี่ยวกับจังหวัดอุดรธานีนับตั้งแต่ประวัติศาสตร์ โบราณคดีธรรมชาติวิทยา ธรณีวิทยา และประวัติศาสตร์ท้องถิ่นและศิลปวัฒนธรรม รวมถึงพระประวัติและพระเกียรติคุณของกรมหลวงประจักษ์ศิลปาคม ผู้ก่อตั้งเมืองอุดรธานี

### สวนสาธารณะหนองประจักษ์ศิลปาคม :

อยู่ในเขตเทศบาลเมืองอุดรธานี เป็นหนองน้ำขนาดใหญ่อยู่ทางทิศตะวันตกของตัวเมือง บริเวณตัวเกาะกลางน้ำได้จัดทำสวนย่อมปลูกไม้ประดับหลายชนิดและทำสะพานเชื่อมระหว่างเกาะมีน้ำพุ หอนาฬิกา และสวนเด็กเล่น

แต่ละวันจะมีประชาชนเข้าไปพักผ่อน และออกกำลังกายกันเป็นจำนวนมาก



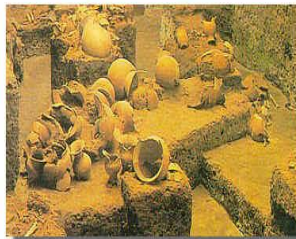
**หมู่บ้านนาข้าว :** อยู่ในเขตอำเภอเมือง ห่างจากตัวจังหวัดประมาณ 16 กิโลเมตร ตามเส้นทางสายอุดรธานี - หนองคาย (ทางหลวงหมายเลข 2) มีโรงเรียนชุมชนนาข้าวคำเป็นหมู่บ้านที่มีการทอผ้าซิด

และผลิตภัณ์จากผ้าซิด วางจำหน่ายในราคาข้อยมเยา



**สวนกล้วยไม้อุดรชนั้ไณน์ :** ออกจากอุดรธานีไปประมาณ 5 กิโลเมตร จะมีป้ายบอกทางเลี้ยวซ้ายไปตามถนน 2024 เป็นสวนกล้วยไม้ที่เพาะพันธุ์กล้วยไม้กลิ่นหอมพันธุ์ใหม่ของไทย ระหว่างแวนต้า และโจเซฟฟินแวนเบอร์โร ได้จดทะเบียนลิขสิทธิ์ที่สมาคมกล้วยไม้โลกประเทศอังกฤษ เมื่อปี พ.ศ. 2531

ชื่อพันธุ์ Odon Sunshine Orchid หรือพันธุ์นางสาวอุดรชนั้ไณน์ มีการนำกลิ่นของกล้วยไม้มาสกัดทำเป็นน้ำหอมในชื่อเดียวกันไปจำหน่าย สอบถามข้อมูลเพิ่มเติมได้ที่ 042242475



### พิพิธภัณฑ์สถานแห่งชาติบ้านเชียง

ตั้งอยู่ที่บ้านเชียง ตำบลบ้านเชียง เป็นแหล่งประวัติศาสตร์สำคัญทางภาคตะวันออกเฉียงเหนือของประเทศไทย และภูมิภาคเอเชียอาคเนย์ กรมศิลปากรได้ทำการสำรวจขุดค้นแหล่งโบราณคดีที่บ้านเชียง ระหว่างปี พ.ศ. 2517-

2518 จากการศึกษาหลักฐาน ต่าง ๆ ที่พบทำให้บ้านเชียงเป็นแหล่งโบราณคดีสมัยก่อนประวัติศาสตร์ ที่มีอายุราว 1822-4600 โดยองค์การยูเนสโก (UNESCO) ได้จดทะเบียนให้แหล่งโบราณคดีบ้านเชียงเป็นมรดกโลกทางประวัติศาสตร์ เมื่อเดือนธันวาคม 2535 ณ เมืองคาร์เทจ ประเทศตูนีเซีย ภายในพิพิธภัณฑ์ฯ แบ่งออกเป็น 2 ส่วน ได้แก่



ส่วนที่ 1 ตั้งอยู่ทางด้านขวาของทางเข้า อยู่ในบริเวณวัดโพธิ์ศรีใน เป็นพิพิธภัณฑ์เปิดที่เป็นแหล่งโบราณคดีแห่งแรกในประเทศไทย เป็นนิทรรศการถาวร ซึ่งแสดงขั้นตอนการขุดค้นทางโบราณคดีที่ยังคงลักษณะของศิลปวัตถุที่พบตามชั้นดินเพื่อให้ผู้เข้าชมได้ศึกษาถึงการขุดค้นทางโบราณคดีและโบราณวัตถุซึ่งส่วนใหญ่เป็นภาชนะเผาที่ฝังรวมกับศพ

ส่วนที่ 2 ตั้งอยู่ทางด้านซ้ายของทางเข้า เป็นอาคารที่จัดแสดงเกี่ยวกับเรื่องราว และวัฒนธรรมของบ้านเชียงในอดีต ตลอดจนเครื่องมือเครื่องใช้ที่แสดงถึงเทคโนโลยีในสมัยโบราณรวมทั้งโบราณวัตถุ และนิทรรศการบ้านเชียงที่เคยจัดแสดง ณ ประเทศสหรัฐอเมริกา นอกจากนี้ ภายในบริเวณอาคารส่วนที่ 2 ยังมีห้องนิทรรศการ ห้องบรรยาย ภาพยนตร์ ภาพนิ่ง และการให้บริการการศึกษาต่าง ๆ การเดินทาง ไปยังพิพิธภัณฑ์สถานแห่งชาติบ้านเชียงนั้นสะดวกมาก เนื่องจากอยู่ห่างจากตัวจังหวัดประมาณ 55 กิโลเมตร ตามเส้นทางหมายเลข 22 เส้นอุดรธานี-สกลนคร ตรงกิโลเมตรที่ 50 ก็จะถึงปากทางเข้าบ้านปลู จะเห็นป้ายบอกทางไปพิพิธภัณฑ์ทางด้านซ้ายมือ



**วนอุทยานนาขุ่นน้ำใส** : แหล่งท่องเที่ยวที่น่าสนใจคือน้ำตกขุ่นทอง ตั้งอยู่ที่บ้านสว่าง หมู่ 2 ตำบลนาขุ่น เป็นน้ำตกตั้งอยู่บนสันเขาภูพาน และภูย่าอุมี่ลำน้ำไหลผ่านโขดหินสลับซับซ้อนสวยงามท่ามกลางความเขียวขจีของแมกไม้หนาแน่น น้ำตกขุ่นทองเป็นน้ำตกขนาดเล็ก มี 3 ชั้น อยู่ห่างจากตัวเมืองอุดรธานีประมาณ 103

กิโลเมตร การเดินทาง จากตัวเมืองอุดรธานี ผ่านเข้าอำเภอบ้านผือ และอำเภอน้ำโสม เมื่อถึงอำเภอน้ำโสมจะมีทางแยกจากหมู่บ้านน้ำซึ่มต่อไปอีกประมาณ 17 กิโลเมตร ก็จะถึงทางแยกไปวนอุทยานฯ ซึ่งเส้นทางดังกล่าวเป็นเส้นทางของ รพช. ตลอดสาย



**ภูฝอยลม** : ตั้งอยู่บนเทือกเขาภูพานน้อยที่อำเภอหนองแสง จังหวัดอุดรธานี สูงจากระดับน้ำทะเลประมาณ 600 เมตร อากาศเย็นสบายตลอดปี ชื่อของภูฝอยลมมาจากไโลเคนชนิดหนึ่ง คือ “ฝอยลม”ซึ่งเคยพบเกาะอาศัยอยู่ตามกิ่ง

ของต้นไม้ใหญ่ในบริเวณนี้ แต่ปัจจุบันพบได้น้อยลงเนื่องจากป่าถูกบุกรุกจนมีสภาพเสื่อมโทรม ปัจจุบันมีการจัดตั้งเป็นแหล่งท่องเที่ยวเชิงนิเวศเพื่ออนุรักษ์ธรรมชาติและให้เป็นที่ทัศนศึกษาของประชาชน ประกอบด้วยสวนรวมพรรณไม้ 60 พรรษามหาราชาินี อุทยานโลกล้านปี มีหุ่นจำลองไดโนเสาร์ และพิพิธภัณฑ์แสดงซากสัตว์ดึกดำบรรพ์ และมีเส้นทางเดินป่าศึกษาธรรมชาติซึ่งจะได้พบป่าเบญจพรรณ ป่าดิบแล้ง ป่าเต็งรัง สลับป่าทุ่งหญ้า น้ำตกเล็ก ๆ และถ้ำ การเดินทาง หากเดินทางมาตามเส้นทางขอนแก่น-อุดรธานี เมื่อเลยอำเภอโนนสะอาดมาแล้วจะพบทางแยกซ้ายที่บ้านห้วยแก้งไปภูฝอยลม รถยนต์สามารถขึ้นถึงบนภูได้โดยสะดวก



**วัดป่าภูก้อน** : ตั้งอยู่ในเขตป่าสงวนแห่งชาติป่านาขุ่นและป่าน้ำโสม ท้องที่บ้านนาคำ ตำบลบ้านก้อง อำเภอนาขุ่น จังหวัดอุดรธานี อันเป็นรอยต่อแผ่นดิน 3 จังหวัด คือ อุดรธานี เลย และ หนองคายวัดป่าภูก้อนกำเนิดขึ้นจากการ

ดำริชอบของพุทธบริษัทสี่ผู้ตระหนักถึงคุณประโยชน์อันยิ่งใหญ่ของธรรมชาติและป่าต้นน้ำลำธาร ซึ่งกำลังถูกทำลายเนื่องในมหาสงครามสมัยในโอกาสที่พระบาทสมเด็จพระเจ้าอยู่หัวจะทรงเจริญพระชนมพรรษาครบ 7 รอบ 84 พรรษา ใน ปี พ.ศ. 2554 พระองค์ทรงพระคุณอันประเสริฐ ทรงเป็นองค์พุทธมามกะทำนุบำรุงพระพุทธศาสนาให้เจริญวัฒนาสถาพรอยู่คู่ผืนแผ่นดินไทย คณะพุทธบริษัทวัดป่าภูก้อนจึงพร้อมใจกันจัดสร้าง พระพุทธไสยาสน์หินอ่อนขาว ปางปรีนิพพานยาว 20 เมตร พร้อมพระวิหาร ประดิษฐานไว้บนยอดภูเขาในพุทธอุทยานมหารุกข

ปาริชาติภูก้อน มีระยะเวลาการสร้าง 5 ปี ตั้งแต่ปี 2547 - 2553 งบประมาณการสร้างรวม 280 ล้านบาท



**อุทยานประวัติศาสตร์ภูพระบาท** ตั้งอยู่บริเวณเชิง

เขาภูพาน ครอบคลุมพื้นที่ประมาณ 3,430 ไร่ ในเขตบ้านตัว ตำบลเมืองพาน อยู่ห่างจากตัวจังหวัดระยะ

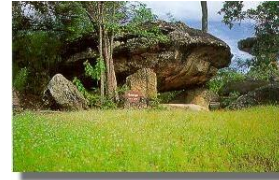
ทางประมาณ 67 กิโลเมตร ตามเส้นทางหมายเลข 2 เส้น

อุดรธานี-หนองคาย ถึงบริเวณหลักกิโลเมตรที่ 13 แล้วเลี้ยวซ้ายเข้าทางหลวงหมายเลข 2021 ไปทางอำเภอบ้านผือ ระยะทางประมาณ 42 กิโลเมตร แยกขวาประมาณ 500 เมตร และตรงไปตามเส้นทางหมายเลข 2348 อีกประมาณ 12 กิโลเมตร มีแยกขวาเป็นทางเข้าไปประมาณ 2 กิโลเมตร อุทยานประวัติศาสตร์ภูพระบาทนี้เป็นที่ตั้งของสถานที่ซึ่งแสดงถึงอารยธรรมของมนุษย์ และการเปลี่ยนแปลงของสภาพภูมิประเทศซึ่งมีโครงสร้างส่วนใหญ่เป็นหินทรายที่ถูกขัดเกลาจากขบวนการกัดกร่อนทางธรรมชาติทำให้เกิดเป็นโขดหินน้อยใหญ่รูปร่างต่าง ๆ กัน ปรากฏเป็นหลักฐานเกี่ยวกับชีวิตผู้คนในอดีตที่น่าสนใจหลายแห่ง อาทิ



**พระพุทธรูปบัวบก** ตั้งอยู่บริเวณทางแยกซ้ายมือก่อนถึงที่ทำการอุทยานฯ สร้างขึ้นระหว่าง พ.ศ. 2463-2477

คำว่า "บัวบก" เป็นชื่อของพันธุ์ไม้ชนิดหนึ่งที่เกิดขึ้นตามป่า มีหัว และใบคล้ายใบบัว ซึ่งชาวบ้านทั่วไปเรียกว่า ผักหนอก บัวบกนี้คงจะมีอยู่มากในบริเวณที่พบรอยพระพุทธรูป จึงเรียกรอยพระพุทธรูปนี้ว่า "พระพุทธรูปบัวบก" หรือคำว่าบัวบกอาจจะมาจากคำว่า บ่บก ซึ่งหมายถึง ไม่แห้งแล้ง รอยพระพุทธรูปมีลักษณะเป็นแอ่งลึกประมาณ 60 เซนติเมตร ลงไปในพื้นหินยาว 1.93 เมตร กว้าง 90 เซนติเมตร เดิมมีการก่อมณฑปครอบรอยพระพุทธรูปไว้ ต่อมาประมาณปี พ.ศ. 2465 พระอาจารย์ศรีทศย์ สุวรรณมาโจ ได้ริ้อมณฑปเก่าออกแล้วสร้างพระธาตุเจดีย์ขึ้นใหม่ และยังสร้างรอยพระพุทธรูปจำลองวางทับรอยพระพุทธรูปเดิมไว้ ภายในพระธาตุเจดีย์บรรจุพระบรมสารีริกธาตุ ตัวองค์เจดีย์เป็นทรงบัวเหลี่ยมคล้ายองค์พระธาตุพนม มีงานนมัสการพระพุทธรูปบัวบกในวันขึ้น 13-15 ค่ำ เดือน 3 ของทุกปี



**พระพุทธรูปหลังเต่า** ตั้งอยู่ทางทิศใต้ของพระพุทธรูปบัวบก มีลักษณะเป็นรอยพระบาทสลักลึกลงไปในพื้นที่ ลึกประมาณ 25

เซนติเมตร ใจกลางพระบาทสลักเป็นรูปดอกบัวกลีบแหลมนูนขึ้นมาอย่างเห็นได้ชัด และเนื่องจากพระพุทธรูปแห่งนี้อยู่ใกล้กับเพิงหินธรรมชาติรูปร่างคล้ายเต่า จึงได้ชื่อว่า "พระพุทธรูปหลังเต่า"

**ถ้ำ และเพิงหินต่าง ๆ** ตั้งกระจายอยู่ทั่วไปในบริเวณ

อุทยานฯ นักท่องเที่ยวสามารถเดินชมได้ในระยะทางไม่ไกลนัก ได้แก่ ถ้ำลายมือ ถ้ำโนนสาวเอ้ ถ้ำคน ถ้ำวัวแดง (ซึ่งถ้ำเหล่านี้สันนิษฐานว่าอาจจะเป็นที่พำนักของมนุษย์สมัยหิน และมนุษย์เหล่านั้นได้เขียนรูปต่าง ๆ ไว้ เช่น รูปคน รูปมือ รูปสัตว์ และรูปลายเรขาคณิต) นอกจากนี้ยังมีลานหินที่สวยงาม คือ ลานหินโนนสาวเอ้ ธรรมชาติได้สร้างเพิงหินต่าง ๆ ไว้ ทำให้มนุษย์รุ่นหลัง ๆ ได้จินตนาการผูกเป็นเรื่องตำนานพื้นบ้าน คือ เรื่อง "นางอุสา-ท้าวบารส" เพิงหินที่สวยงามเหล่านี้ ได้แก่ คอกม้าท้าวบารส หอนางอุสา บ่อน้ำนางอุสา นอกจากนี้ยังมีพบชิ้นส่วนหลักเสมา และหินทรายจำหลัก พระพุทธรูปศิลปะสมัยทวาราวดี ที่เพิงหินวัดพ่อตา และเพิงหินวัดลูกเขย ในช่วงปลายฝนต้นหนาวจะมีดอกไม้เล็ก ๆ ขึ้นอยู่ตามพื้นที่ชุ่มชื้นบริเวณลานหินเหล่านี้



**วัดป่าบ้านตาด** สภาพโดยทั่วไปของวัดนี้มีลักษณะ

เป็นพื้นที่ป่าบนโคก มีพื้นที่ทั้งหมดราว 163 ไร่ ล้อมรอบด้วยกำแพง นอกจากนี้มีจุดประสงค์ที่จะ

ให้แสดงเขตแดนของวัดแล้วยังป้องกันอันตราย

ให้กับสัตว์ป่าที่อาศัยอยู่ในพื้นที่ป่าของวัดอีกด้วยเพราะในบริเวณวัดมีสัตว์ป่าชุกชุมมาก ทั้งไก่ฟ้า ไก่ป่า นก กระรอก กระแต หมูป่า วัดป่าบ้านตาดเป็นที่พำนักของพระอาจารย์มหาบัว ญาณสัมปันโน พระอาจารย์วิปัสสนาสายพระอาจารย์มั่น ภูริทัตโต ท่านเป็นพระที่มีปฏิปทา เป็นที่เคารพศรัทธาเลื่อมใสของพุทธศาสนิกชนโดยทั่วไป ขณะนี้มรณภาพแล้ว เหมาะสำหรับผู้ที่ต้องการไปปฏิบัติธรรม

## จังหวัดเลย มีแหล่งท่องเที่ยวดังนี้



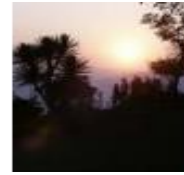
**อุทยานแห่งชาติภูกระดึง อ.ภูกระดึง :** เป็นแหล่งท่องเที่ยวทางธรรมชาติที่ได้รับความนิยมมากแห่งหนึ่งของเมืองไทยเพราะมีสภาพธรรมชาติสมบูรณ์ประกอบด้วยระบบนิเวศและภูมิประเทศหลากหลายทั้งทุ่งหญ้า ป่าสนเขา ป่าดิบ น้ำตกและหน้าผาชมทิวทัศน์ เส้นทางขึ้นภูกระดึง ทางขึ้นค่อนข้างชันแต่จะมีจุดแวะพักที่ “ซำ” หมายถึง บริเวณที่มีแหล่งน้ำใต้ดินผุดขึ้นมาแต่ละจุดมีเครื่องดื่มและอาหารบริการ



**อุทยานแห่งชาติภูเรือ อ.ภูเรือ :** มีลักษณะแปลกคือมีส่วนหนึ่งเป็นผาชะง่อนยื่นออกมาเหมือนหัวเรือสำเภา ลักษณะภูมิประเทศเป็นทิวเขาสลับซับซ้อนประกอบด้วยเขาหินทรายและหินแกรนิตสลับกันสัตว์ป่าที่พบเห็น ได้แก่ หมูแก่ง หม่าโน ไก่ฟ้าพญาลอ เต่าปูลู อุทยานภูเรืออยู่บนยอดเขาสูงทำให้มีอากาศเย็นตลอดปีและเป็นอุทยานที่มีอากาศหนาวเย็นที่สุดในประเทศ จนกระทั่งน้ำค้างบนยอดหญ้าแข็งตัวกลายเป็นเกล็ดน้ำแข็งซึ่งภาษาพื้นบ้านเรียกว่า “ แม่คะนึ่ง ” อุทยานฯมีเนื้อที่ประมาณ 75,525 ไร่ ช่วงเดือนที่เหมาะสมสำหรับการเดินทางมาท่องเที่ยวคือ เดือน ตุลาคม-มีนาคม



**สวนหินผางาม อ.หนองหิน :** อยู่ที่บ้านผางาม หมู่ 10 ตำบลปวนพูน จากอำเภอหนองหินเข้าไปประมาณ 18 กิโลเมตร ภายในสวนหินผางามมีเส้นทางเดินสลับซับซ้อน บางช่วงดูคล้ายกับน้ำตกคล้ายกับผจญภัยอยู่ในเขาวงกต บางช่วงต้องปีนป่ายเพิงหิน หรืออาจต้องมุดลอดโพรงถ้ำ นอกจากนี้ ตลอดเส้นทางยังมีโอกาสพบเห็นต้นไม้หายากและต้นไม้ยักษ์อย่างปรองเขาที่มีอายุหลายร้อยปี สวนหินแห่งนี้จึงมีชื่อเรียกอีกชื่อว่า “คุณหมิงเมืองเลย” นักท่องเที่ยวสามารถติดต่อเจ้าหน้าที่เพื่อนำชมสวนหินผางามที่ศูนย์บริการนักท่องเที่ยว ค่านำชม 100 บาท สอบถามเพิ่มเติมที่ อบต.หนองหิน โทร. 08 1462 1719



**อุทยานแห่งชาติภูสวนทราย อ.นาแห้ว :** อยู่ในเขตอำเภอนาแห้ว มีพื้นที่ทั้งหมด 73,225 ไร่ ภูมิประเทศประกอบด้วยขุนเขาสลับซับซ้อนทอดตัวเป็นแนวยาวจากเหนือจรดใต้ สภาพป่าไม้ส่วนใหญ่เป็นป่าดิบแล้งที่ไม่มีผลัดใบผสม ตามพื้นที่สูงเป็นป่าดิบเขาเป็นพรมแดนธรรมชาติระหว่างแผ่นดินไทย-ลาว สัตว์ป่าที่พบเห็น ได้แก่ เสียงผา หม่าโน นกเหยี่ยว เต่าปูลู



**วัดพระธาตุสัจจะ อ.ท่าลี่ :** องค์ประกอบของพระธาตุสัจจะ ประกอบด้วยดอกบัวบานมีกลีบ 3 ชั้น สูงประมาณ 1 เมตร ตั้งอยู่รอบองค์พระธาตุสัจจะ มีสัญลักษณ์คล้ายคลึงกับพระธาตุพนม มีเศวตฉัตร 7 ชั้น ประดิษฐานไว้บนยอดสุดของพระธาตุ

**แก่งคุดคู้ อ.เชียงคาน :** เป็นแก่งหินใหญ่ขวางอยู่กลางลำน้ำโขง ในช่วงโค้งของลำน้ำโขงพอดี ทำให้เกิดกระแสน้ำเชี่ยวไหลผ่านแก่ง ในหน้าน้ำ น้ำจะท่วมจนมองไม่เห็นแก่ง เวลาที่เหมาะสมจะชมแก่งคุดคู้คือเดือนกุมภาพันธ์ถึงเดือนพฤษภาคม ซึ่งเป็นเวลาที่น้ำแห้งมองเห็นเกาะแก่งชัดเจนมีโค้งสันทรายริมแม่น้ำ สำหรับนักท่องเที่ยวที่อยากสัมผัสสายน้ำโขงและธรรมชาติสองฝั่งอย่างใกล้ชิด ท่าเรือบริเวณลานจอดรถมีบริการเช่าเรือยนต์ล่องแม่น้ำโขง

โดยใช้เวลาไป-กลับประมาณ 1 ชั่วโมง นอกจากนี้ยังมีร้านขายอาหารเช่นไก่ย่าง ส้มตำ ลาบ โดยเฉพาะปลา กุ้งเต้น ต้มยำปลาจากลำน้ำโขงเป็นอาหารแนะนำในราคาไม่แพง การเดินทางจากตัวอำเภอเชียงคานนักท่องเที่ยวสามารถนั่งรถสายรอบเมืองไปแก่งคุดคู้ได้ซึ่งห่างจากตัวอำเภอเชียงคานประมาณ 3 กิโลเมตร



**วัดพระธาตุศรีสองรัก อ.ด่านซ้าย :** ตั้งอยู่ริมฝั่งแม่น้ำหมัน ห่างจากตัวอำเภอประมาณ 1 กม. หรือห่างจากตัวจังหวัด 83 กม. ไปตามทางหลวงหมายเลข 203 แล้วแยกขวาตรงกม. ที่ 66 เข้าทางหลวงหมายเลข 2013 อีก 15 กม. จากนั้นแยกขวาเข้าเส้นทาง 2113 อีก 1 กม. พระธาตุศรีสองรักมีรูปทรง

สัณฐาน คล้ายพระธาตุพนม มีงานนมัสการใหญ่โตทุกปีในช่วงเดือน 6 มีประชาชน  
เคารพนับถือมาก นอกจากนี้ภายในวัดยังมีพระพุทธรูปปางนาคปรกศิลปะขอมด้วย



**สะพานมิตรภาพแม่น้ำโขงไทย-ลาว :** นักท่องเที่ยว  
สามารถข้ามสะพานมิตรภาพน้ำโขง ไทย-ลาว ไปเที่ยว  
สปป.ลาว ได้ที่ด่านพรมแดนบ้านนากระเซิง ด่านศุลกากร  
ท่าลี่ โดยคนไทยที่ข้ามไปเที่ยวเฉพาะร้านค้าชายแดนของลาวที่

อยู่บริเวณสะพาน ไม่ต้องทำใบผ่านแดน กรณีที่ต้องการทำบัตรผ่านแดน สามารถ  
อยู่ในพื้นที่ได้ 3 วัน 2 คืน ใช้เอกสารหลักฐานคือ บัตรประจำตัวประชาชน กรณีใช้  
พาสปอร์ต อยู่ได้ 30 วัน กรณีนำรถยนต์เข้าและการทำธุรกิจ ใช้เอกสารและ  
ดำเนินการเหมือนด่านพรมแดนทั่วไป และควรสอบถามการนำสิ่งของที่ถือว่าผิด  
กฎหมายไปนอกพรมแดนด้วย ด่านพรมแดนบ้านนากระเซิงเปิดเวลา 8.00-18.00  
น.



**เขตรักษาพันธุ์สัตว์ป่าภูหลวง อ.ภูเรือ :** ภูหลวง  
มีความหมายว่าเขาที่สูงใหญ่ หรือหมายถึงภูเขา  
ของพระเจ้าแผ่นดิน เกิดจากการยกตัวของ  
พื้นผิวโลกและดินส่วนที่อ่อนพัดพาลงสู่พื้นที่  
ส่วนต่ำ ภูหลวงประกาศให้เป็นเขตรักษาพันธุ์สัตว์ป่า

เมื่อวันที่ 18 ธันวาคม 2517 มีพื้นที่ประมาณ 560,593 ไร่สภาพทั่วไปเป็นพื้นที่ราบ  
สูง อากาศเย็นตลอดปี ตั้งอยู่ในบริเวณท้องที่อำเภอวังสะพุง อำเภอภูเรือ อำเภอด่าน  
ซ้าย และอำเภอภูหลวง



**สถานีทดลองเกษตรที่สูงภูเรือ อ.ภูเรือ :**  
เป็นหน่วยงานที่ทำหน้าที่ด้านวิชาการในการศึกษา  
ค้นคว้าทดลองไม้ดอกไม้ผลทั้งของเมืองหนาวและ  
พืชสวนของท้องถิ่นที่เหมาะสมกับดินฟ้าอากาศและ

ระบบนิเวศ จากนั้นก็ถ่ายทอดเผยแพร่ผลของการศึกษาวิจัยแก่เกษตรกรและผู้ที  
สนใจต่อไป นักท่องเที่ยวที่สนใจเข้าชมไม้ผลและไม้เมืองหนาวควรไปช่วงเดือน  
กันยายน-เมษายน นอกจากนี้ยังมีแหล่งท่องเที่ยวเชิงเกษตรตามเส้นทางภูเรือ-เลย

อีกเช่น แปลงปลูกและจำหน่ายเห็ดหอม ต้นศรีสมาสต์ และไร่องุ่นชาโต้ เดอ เลย  
อำเภอด่านซ้าย นอกจากนี้ยังมีบริการบ้านพักและเต็นท์ สอบถามรายละเอียด  
เพิ่มเติมได้ที่โทร. 0 4289 1398

## จังหวัดหนองบัวลำภู มีแหล่งท่องเที่ยวดังนี้

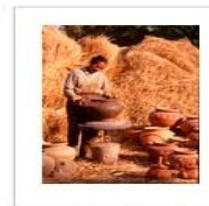


### พระอนุสาวรีย์และศาลสมเด็จพระนเรศวรมหาราช

พระอนุสาวรีย์และศาลสมเด็จพระนเรศวรมหาราช  
สร้างขึ้นเพื่อเป็นอนุสรณ์เมื่อครั้งสมเด็จพระนเรศวร  
มหาราช เสด็จยกกองทัพมาที่หนองบัวลำภูเมื่อ

ปี พ.ศ. 2117 เพื่อไปช่วยพระเจ้ากรุงหงสาวดี ที่กรุงศรี

อยุธยา (เมืองพุกองเมืองจันทน์) เนื่องจากขณะนั้นไทยเป็นเมืองขึ้นของกรุงหงสาวดี แต่สมเด็จพระนเรศวรทรงพระประชวร พระเจ้ากรุงหงสาวดีจึงทรงให้ยกทัพกลับ  
กรุงศรีอยุธยา สถานที่ดังกล่าวตั้งอยู่ในบริเวณสวนสาธารณะริมหนองบัว หน้าที่ว่า  
การอำเภอเมืองหนองบัวลำภู ในวันที่ 25 มกราคม - 3 กุมภาพันธ์ของทุกปี จะมี  
งานเฉลิมฉลองและพิธีถวายสักการะดวงวิญญาณของสมเด็จพระนเรศวรมหาราช



### ศูนย์หัตถกรรมปั้นหม้อบ้านโค้งสวรรค์

ศูนย์หัตถกรรมปั้นหม้อบ้านโค้งสวรรค์ ห่างจาก  
ตัวเมืองหนองบัวลำภูไปทางจังหวัดอุดรธานีประมาณ  
17 กิโลเมตร ตามทางหลวงหมายเลข 210 เป็นหมู่บ้าน  
ที่ผลิตเครื่องปั้นดินเผาด้วยกรรมวิธีการผลิตแบบดั้งเดิม



**ถ้าเอราวัณ** ตั้งอยู่ที่บ้านผาอินทร์แปลง เป็นถ้าขนาดใหญ่มีบันไดเรียงคดโค้งไปมา จากเชิงเขาเบื้องล่างขึ้น  
สู่ปากถ้ากว่า 600 ขั้น มีพระพุทธรูปขนาดใหญ่

อยู่บริเวณปากถ้ำ มองเห็นได้เด่นชัดจากระยะไกล ภายในถ้ำเป็นห้องโถงขนาดใหญ่ผู้คนได้หลายร้อยคน มีทางทะลุออกสู่หน้าผามองเห็นทัศนียภาพท้องทุ่ง ถ้ำนี้ยังเป็นสถานที่แห่งตำนานนิยายพื้นบ้านเรื่อง “นางพมหอม” มีหินงอกหินย้อยสวยงาม ถ้ำเฮอร์วีนตั้งอยู่บริเวณหลักกิโลเมตรที่ 13 ตามทางแยกหนองบัวลำภู-เลย ประมาณ 45 กิโลเมตร มีทางแยก



วัดถ้ำกลองเพล เป็นวัดป่าที่มีชื่อเสียงของจังหวัด ตั้งอยู่เชิงเขาภูพาน ห่างจากตัวเมืองตามทางหลวงหมายเลข 210 (หนองบัวลำภู-อุดรธานี) ไป

13 กิโลเมตร จากนั้นแยกขวาเข้าไปอีกประมาณ 2 กิโลเมตร เดิมสันนิษฐานว่าเป็นวัดเก่าแก่ที่สร้างขึ้นในสมัยขอมเข้ามครอบครองแผ่นดินแห่งนี้ แต่ไม่มีหลักฐานว่าสร้างมาตั้งแต่ พ.ศ.ใด ต่อมาเป็นวัดร้าง ไม่มีพระภิกษุสามเณรจำพรรษา จนกระทั่งเมื่อ พ.ศ. 2501 พระอาจารย์หลวงปู่ขาว อนาลโย พระวิปัสสนากรรมฐานสายพระอาจารย์มั่น ภูริทัตตะเถระ ได้อาศัยวัดแห่งนี้เป็นที่วิปัสสนากรรมฐาน โดยใช้พื้นที่ที่เกิดจากหมูก่อนหินขนาดใหญ่ 3-4 ก้อน ที่มีหลืบและชะงอกหิน ก่อเป็นหลังคาคอนกรีตเชื่อมถึงกัน ทำให้พื้นที่บริเวณนั้นกลายเป็นห้องโถงขนาดใหญ่ สามารถจุคนได้หลายร้อยคน เพื่อใช้เป็นที่พักพิงสมณธรรมอยู่ที่นั่นจนกระทั่งมรณภาพเมื่อปี พ.ศ. 2526 ภายในบริเวณวัดบรรยากาศร่มรื่น เงียบสงบ มีเนื้อที่กว้างขวาง ปกคลุมไปด้วยแมกไม้ ป่าเขียว และสวนหินธรรมชาติรูปทรงประหลาดดูสวยงามกลาดเกลื่อนวัด มีถ้ำซึ่งภายในถ้ำมีกลองโบราณสองหน้า หรือที่ชาวบ้านเรียกว่า “กลองเพล” ภายในถ้ำมีรูปปั้นของหลวงปู่ขาว ตามซอกหินภายในถ้ำมีพระพุทธรูปขนาดใหญ่ประดิษฐานอยู่หลายองค์ ประกอบด้วย พระพุทธรูปปางสมาธิ พระพุทธรูปปางไสยาสน์ พระพุทธรูปปัญทรนิมิตร ซึ่งเป็นพระพุทธรูปปางลีลาที่จำหลักลงในก้อนหิน และมีพระสังกัจจายน์องค์ใหญ่ประดิษฐานอยู่บริเวณด้านหน้าทางเข้าถ้ำกลองเพล จากวัดถ้ำกลองเพลไม่ไกล

นักมีถนนลาดยางลัดเลาะไปตามแนวป่าและหมูก่อนหินรูปทรงแปลกๆ เป็นระยะทาง 2 กิโลเมตร ก็จะถึงอนุสรณ์สถานของหลวงปู่ขาว ที่ประกอบด้วย



**พิพิธภัณฑ์อัฐบริขารของหลวงปู่ขาว** เป็นพิพิธภัณฑ์ที่สร้างขึ้นเพื่อเก็บรวบรวมเครื่องอัฐบริขารของหลวงปู่ขาว ใช้เป็นที่ระลึกและสักการบูชาของศาสนิกชนทั่วไป

**กุฏิเก่าของหลวงปู่ขาว** เป็นเรือนไม้หลังเล็กๆ ตั้งอยู่กลางดงไม้บรรยากาศร่มรื่น ส่วนกุฏิใหม่สร้างเป็นเรือนทรงไทยทันสมัยหลังใหญ่

**พิพิธภัณฑ์หุ่นขี้ผึ้งหลวงปู่ขาว** สร้างขึ้นในรูปทรงของก้อนหินเรียงกัน 3 ก้อน เพื่อให้เข้ากับภูมิประเทศของวัดถ้ำกลองเพล ซึ่งเต็มไปด้วยสวนหิน รอบๆ บริเวณตกแต่งด้วยไม้ดอกและสนามหญ้าสีเขียวขจี ภายในพิพิธภัณฑ์มีหุ่นขี้ผึ้งของหลวงปู่ประดิษฐานอยู่ในท่านั่ง ห้องข้างๆ ยังมีเครื่องอัฐบริขารของหลวงปู่ขาวตั้งแสดงไว้ด้วย

**เจดีย์หลวงปู่ขาว** เป็นเจดีย์ที่สร้างขึ้นเมื่อใช้บรรจุอัฐิหลวงปู่ขาว สร้างอยู่บนลานหินมีบันไดเป็นทางเดินขึ้นไปสู่องค์เจดีย์

**มณฑปหลวงปู่ขาว** อยู่วัดถ้ำกลองเพล โดยมีทางแยกทางซ้ายมือเข้าไปประมาณ 300 เมตร เป็นมณฑปจัตุรมุขที่หลวงปู่ขาวสร้างไว้ครั้งยังมีชีวิตอยู่เพื่อใช้เป็นที่พักผ่อนบิณฑบาต รอบๆ บริเวณ เงียบสงบและร่มรื่น เจดีย์หลวงปู่ขาว และมณฑปหลวงปู่ขาว



**วนอุทยานน้ำตกเต่าโต้** วนอุทยานน้ำตกเต่าโต้ ตั้งอยู่ริมถนนหนองบัวลำภู-อุดรธานี ทางหลวงหมายเลข 210 จากตัวเมืองไปทางจังหวัดอุดรธานี ประมาณ 3 กิโลเมตร เป็นสถานที่พักผ่อนร่มรื่นไปด้วยป่าไม้ธรรมชาติ และโขดหินรูปร่างต่างๆ บริเวณใกล้เคียงมีศาลเจ้า “ปู่หลุบ” ซึ่งเป็นที่เคารพและศรัทธาของชาวหนองบัวลำภู และผู้ที่เดินทางผ่านไปมา



**พิพิธภัณฑหอยหินโบราณ** พิพิธภัณฑหอยหินโบราณ ตั้งอยู่ในบริเวณเนินเขา ที่ขุดค้นพบหอยบางส่วนนำไปจัดแสดงไว้ในอาคารพิพิธภัณฑฯ ซึ่งมีการจัดแสดงนิทรรศการให้ความรู้แก่นักท่องเที่ยว นอกจากนี้ยังพบซากหอยดึกดำบรรพ์ยุคจูราสสิก มีอายุราว 140-150 ล้านปี ลักษณะเป็นรูปหอยอยู่ในสภาพที่สมบูรณ์จำนวนมาก ภายในบริเวณใกล้เคียงยังพบซากกระดูกจระเข้โบราณ เศษหินจาไมก้าและแร่ธาตุบางชนิดอีกด้วย การเดินทางนักท่องเที่ยวสามารถใช้บริการรถโดยสารประจำทางสายหนองบัวลำภู-อุดรธานี ซึ่งจะใช้เส้นทางหลวงหมายเลข 210 (หนองบัวลำภู-อุดรธานี) ประมาณ 10 กิโลเมตร จะถึงหมู่บ้านห้วยเตือ ต.โนนทัน อยู่ทางด้านซ้ายมือ และเดินเท้าเข้าไปอีกประมาณ 500 เมตร จะถึงบริเวณที่พบซากหอยโบราณ



**แหล่งโบราณคดีภูผายา** ตั้งอยู่ทางเหนือของบ้านนาเจริญ ตำบลดงมะไฟ เป็นภูเขาหินปูนที่แยกตัวออกมาจากเทือกเขาภูพานมีภาพเขียนสีสมัยก่อนประวัติศาสตร์ปรากฏตามผนังถ้ำเป็นจำนวนหลายส่วน ส่วนแรกบริเวณ “ถ้ำล่าง” พบกลุ่มภาพเขียนสีแดงบนผนังถ้ำผิวเรียบยาวประมาณ 5 เมตร ประกอบด้วยลวดลายเรขาคณิต ภาพสัตว์ ภาพฝ่ามือ ส่วนที่สองคือ “ถ้ำบน” พบภาพเขียนสีแดงกระจายอยู่เป็นกลุ่มๆ ที่เห็นชัดเจนเป็นภาพสี่เหลี่ยมขนมเปียกปูน ภาพคน ภาพสัตว์เลื้อยคลาน ภาพโครงร่างสัตว์ขนาดใหญ่ นอกจากนี้บริเวณถ้ำผายา ยังมีสำนักสงฆ์อันเป็นที่เคารพนับถือของชาวบ้านตั้งอยู่ด้วยสันนิษฐานว่าภาพเขียนถ้ำภูผายามีอายุระหว่าง 2,000-3,000 ปี ใกล้เคียงกับอายุของภาพเขียนที่ค้นพบที่อุทยานประวัติศาสตร์ภูพระบาท จังหวัดอุดรธานี ลักษณะภาพเขียนคล้ายคลึงกับที่พบที่ผาหลาย มณฑลทวารวดี ประเทศจีน

**1. การเดินทาง** ไปแหล่งโบราณคดีภูผายา จากตัวเมืองใช้ทางหลวงหมายเลข 210 สายหนองบัวลำภู-วังสะพุง จากนั้นแยกขวาเข้าสู่เส้นทางหลวงหมายเลข 2097 ถึงอำเภอสุวรรณคูหา แล้วใช้รถโดยสารประจำทางท้องถิ่นสายอำเภอสวรรคูหา-บ้านนาเจริญ



**อุทยานแห่งชาติภูเก้า-ภูพานคำ** อุทยานแห่งชาติภูเก้า-ภูพานคำ จัดตั้งขึ้นเมื่อ พ.ศ. 2538 ครอบคลุมพื้นที่ 333 ตารางกิโลเมตร โดยมีทำการอุทยานฯ อยู่ที่ริมทะเลสาบเหนือเขื่อนอุบลรัตน์ ซึ่งอยู่ในเขตจังหวัดขอนแก่น เขียงเขภูพานคำ เขตอำเภอโนนสัง มีจุดท่องเที่ยวที่น่าสนใจ 3 แห่งคือภูพานคำและภูเก้า

**ภูพานคำ** เป็นทิวเขาด้านตะวันออกของกลุ่มน้ำพอง และเป็นส่วนหนึ่งของเทือกเขาภูพาน ตอนบนมีทัศนียภาพที่สวยงามของทะเลสาบเหนือเขื่อนอุบลรัตน์ซึ่งนักท่องเที่ยวมักจะพักผ่อนโดยเตนท์ หรือที่บ้านพักของอุทยานฯ หรือที่ศาลาพักผ่อนของกรมประชาสัมพันธ์ บริเวณทะเลสาบท้ายเขื่อนอุบลรัตน์ ภูพานคำนี้เป็นแหล่งเพาะพันธุ์ปลาและเป็นแหล่งตกปลาที่มีชื่อเสียงของจังหวัดด้วย

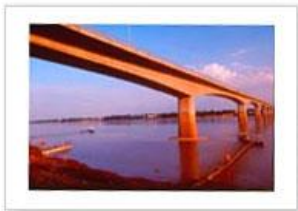
**ภูเก้า** ประกอบด้วยภูเขา 9 ลูก คือ ภูผาง ภูขุมปูน ภูหัน ภูเมย ภูค้อหม้อ ภูชั้น ภูเพรา ภูลาว และภูวัด ภูทั้ง 9 ลูกนี้มีความสลับซับซ้อนมาก ประกอบด้วยป่าไม้ สัตว์ป่านานาชนิด ถ้ำ น้ำตก ลานหินลาด และหินลักษณะแปลกๆ คล้ายปราสาทถ้ำพลาไฮ มีภาพเขียนรูปฝ่ามือ และภาพแกะสลักของมนุษย์ยุคก่อนประวัติศาสตร์ และศาลาบนยอดหินที่เรียกว่า หอสุวรรณค์ สามารถชมวิวดูได้ นอกจากนี้บริเวณภูเก้ายังมีวัดพระพุทธรูปภูเก้า ซึ่งปรากฏรอยเท้าคน และสุนัขขนาดใหญ่สลักบนหิน อันเกี่ยวข้องกับนิทานพื้นบ้านเรื่อง “พระสุพรรณวิโมชา กับหมาเก้าหาง” และตามผนังถ้ำบริเวณวัดยังมีภาพเขียนสี ภาพสลักสมัยก่อนประวัติศาสตร์

## จังหวัดหนองคาย มีแหล่งท่องเที่ยวดังนี้



**วัดหินหมากเป้ง** ตั้งอยู่ที่บ้านไทยเจริญ ตำบลพระพุทธบาท การเดินทางจากตัวเมือง ใช้ทางหลวงหมายเลข 211 (หนองคาย-ศรีเชียงใหม่) ถึง กม. 64 ต่อด้วยทางหลวงหมายเลข 2186

วัดจะอยู่ริมถนนด้านขวามือ รวมระยะทางจากตัวเมืองประมาณ 75 กิโลเมตร มีพื้นที่กว้างขวาง ร่มรื่นด้วยพรรณไม้ บริเวณวัดโดยรอบสะอาด เรียบร้อยและเงียบสงบ มีพื้นที่ด้านหนึ่งติดกับลำน้ำโขงซึ่งมองเห็นทัศนียภาพสวยงาม อาจารย์เทศก์ เทสรังสี เกจิอาจารย์ชื่อดังของภาคอีสาน ได้ริเริ่มจัดตั้งให้เป็นสถานที่ปฏิบัติธรรมของภิกษุสงฆ์ แม่ชี และผู้แสวงบุญทั้งหลาย หลังจากท่านมรณภาพ มีการก่อสร้างเจดีย์ เพื่อบรรจุอัฐิของท่าน ภายในมีรูปปั้นของอาจารย์เทศก์ พร้อมจัดแสดงเครื่องอัฐบริขารและชีวประวัติของท่านอีกด้วย



**สะพานมิตรภาพไทย-ลาว** สะพานมิตรภาพไทย-ลาว สะพานมิตรภาพไทย-ลาว เป็นสะพานข้ามแม่น้ำโขงไปจากอำเภอเมืองหนองคายไปยังเมืองท่าเดื่อ ของ สปป.ลาว ซึ่งอยู่ห่างจากตัวเมืองเวียงจันทน์ประมาณ 20

กิโลเมตร สร้างขึ้นด้วยความร่วมมือของ 3 ประเทศ คือ ออสเตรเลีย ลาว และไทย นับว่าเป็นสะพานที่สร้างความสัมพันธ์ไทย-ลาว ให้กระชับแน่นแฟ้นยิ่งขึ้นทั้งทางด้านเศรษฐกิจ สังคม และวัฒนธรรม นักท่องเที่ยวทั่วไปที่ต้องการเดินทางจากหนองคายไปเวียงจันทน์ จำเป็นต้องใช้สะพานแห่งนี้ ตัวสะพานมีความยาว 1,137 เมตร กว้าง 12.7 เมตร มีช่องสำหรับเดินรถ 2 ช่องทาง ซึ่งตรงช่วงกลางสะพานออกแบบไว้สำหรับสร้างทางรถไฟ เชิงสะพานมีด่านตรวจคนเข้าเมือง



**วัดโพธิ์ชัย** เป็นพระอารามหลวง ตั้งอยู่ที่ถนนโพธิ์ชัย ไตเซตเทศบาลเมือง เป็นที่ประดิษฐานหลวงพ่อพระใส พระพุทธรูปศักดิ์สิทธิ์คู่บ้านของชาวเมืองหนองคาย หลวงพ่อพระใสเป็นพระพุทธรูปขัดสมาธิราบ ปางมารวิชัย หล่อด้วยทอง

สีสุก มีลักษณะงดงาม ตามตำนานเล่าว่า พระธิดา 3 องค์ของกษัตริย์ล้านช้างได้หล่อพระพุทธรูปขึ้น 3 องค์และขนานนามพระพุทธรูปตามพระนามของตนเอง คือ พระเสริมประจำพี่ใหญ่ พระสุกประจำคนกลางและพระใสประจำน้องคนสุดท้อง เดิมประดิษฐานที่เวียงจันทน์ ต่อมาในสมัยรัชกาลที่ 3 ได้อัญเชิญพระพุทธรูปทั้งสามลงเรือข้ามฝั่งมายังเมืองหนองคาย แต่เกิดพายุพัดพระสุกจมน้ำหายไป ส่วนพระเสริมและพระใสได้ถูกอัญเชิญมาประดิษฐานไว้ที่หนองคาย จนในสมัยรัชกาลที่ 4 จึงได้อัญเชิญพระเสริมลงมาประดิษฐานที่กรุงเทพฯ ส่วนพระใสยังคงประดิษฐานอยู่ที่วัดโพธิ์ชัย จังหวัดหนองคาย ทุกปีในวันเพ็ญกลางเดือน 7 ชาวเมืองหนองคายจะมิงงานประเพณีบุญบั้งไฟบูชาพระใสที่วัดโพธิ์ชัยเป็นประจำ



**พระธาตุบังพวน** พระธาตุบังพวนเป็นเจดีย์เก่าแก่บรรจุพระบรมสารีริกธาตุ เป็นที่เคารพสักการะของชาวหนองคายมาช้านาน ตัวองค์พระธาตุเดิมสร้างด้วยอิฐเผา ลักษณะสถาปัตยกรรมแบบท้องถิ่น เป็นสถาปัตยกรรมเดียวกับองค์พระ

ปฐมเจดีย์ ต่อมาได้พังทลายลงเมื่อเดือนมิถุนายน พ.ศ. 2513 เนื่องจากฐานทรุด เจดีย์องค์ปัจจุบันได้รับการบูรณะขึ้นใหม่โดยกรมศิลปากร เป็นรูปปราสาทสี่เหลี่ยมต่อกันเป็นบัวปากกระชัง มีฐานทักษิณ 5 ชั้น กว้าง 17.20 เมตร ชั้นที่ 6 เป็นรูปกระชังคว่ำ ชั้นที่ 7 เป็นรูปดาวปัลลิว เหนือขึ้นไปเป็นที่ตั้งฉัตร สูงจากพื้นดิน 34.25 เมตร ชาวหนองคายจัดงานนมัสการพระธาตุในวันขึ้น 11 ค่ำเดือนยี่ของทุกปี ภายในบริเวณวัดมีโบราณสถานอื่น ๆ ที่น่าสนใจอีกหลายแห่ง ได้แก่ สัตตมหาสถานหรือ สถานที่สำคัญ 7 แห่งในพุทธประวัติหลังจากที่สมเด็จพระสัมมาสัมพุทธเจ้าได้

ทรงตรัสรู้แล้วและได้เสด็จ ประทับเสวยวิมุตติสุขแห่งละ 7 วัน และสระปีพพนาค หรือสระพญานาค ซึ่งในสมัยโบราณเมื่อมีการแต่งตั้งเจ้าเมือง ก็จะทำน้ำจากสระนี้ไปสงฆ์ เพื่อเป็นสิริมงคล



**ศาลาแก้วกู่** ศาลาแก้วกู่ ศาลาแก้วกู่หรือที่รู้จักกันในนามวัดแขก ตั้งอยู่ห่างจากตัวเมืองหนองคาย 3 กิโลเมตร ตามเส้นทางไปอำเภอโพนพิสัยอยู่ด้านขวามือ ปัจจุบันอยู่ในความดูแลของพุทธมามกะสมาคมจังหวัดหนองคาย

สถานที่ซึ่งคล้ายพิพิธภัณฑสถานกลางแจ้งแสดงรูปปั้นทางศาสนาแห่งนี้ เกิดจากแรงบันดาลใจของหลวงปู่บุญเหลือ สุริรัตน์ ซึ่งได้สร้างสถานที่แห่งนี้เมื่อราวปี พ.ศ. 2521 ตามความเชื่อที่ว่าหลักคำสอนทุกศาสนาสามารถนำมาผสมผสานได้ งานปั้นอันใหญ่โตอลังการนี้มีทั้งพระพุทธรูปปางต่างๆ รูปเทพฮินดู รูปปั้นเกี่ยวกับศาสนาคริสต์ รูปปั้นเล่าเรื่องรามเกียรติ์ และตำนานพื้นบ้าน



**อนุสาวรีย์ปราบฮ่อ** อนุสาวรีย์ปราบฮ่อ ตั้งอยู่บริเวณหน้าศาลากลางจังหวัดหลังเก่า เป็นที่บรรจุอัฐิของผู้ที่เสียชีวิตในการปราบกบฏฮ่อเมื่อปี ร.ศ. 105 (พ.ศ. 2429) ตั้งอยู่บริเวณหน้าศาลากลางจังหวัด

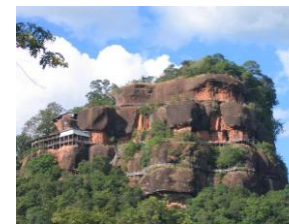
หลังเก่า เป็นที่บรรจุอัฐิของผู้ที่เสียชีวิตในการปราบกบฏฮ่อเมื่อปี ร.ศ. 105 (พ.ศ. 2429) เสด็จในกรมหลวงประจักษ์ศิลปาคมซึ่งเป็นแม่ทัพปราบกบฏฮ่อในครั้งนั้นรับสั่งให้สร้างขึ้นเพื่อเทิดทูนความดีของผู้ที่ได้เสียสละชีวิตเพื่อชาติบ้านเมือง ที่อนุสาวรีย์ทั้ง 4 ทิศ มีคำจารึกภาษาไทย จีน ลาว และอังกฤษ มีการจัดงานบวงสรวงและฉลองอนุสาวรีย์ในวันที่ 5 มีนาคม ของทุกปี

## จังหวัดบึงกาฬ มีแหล่งท่องเที่ยวดังนี้



**หลวงพ่อกว้าง วัดโพธาราม หลวงพ่อกว้าง** เป็นพระพุทธรูปปรางมารวิชัย โบกฉาบด้วยปูนหน้าตักกว้าง 2 เมตร จากฐานถึงยอดพระเกตุสูง 2.10 เมตร จากพระฉานุ (เข้า) ถึงพระศอก (คอ) สูง 0.90 เมตร และจากพระศอก ถึงยอดพระ

เกตุ สูง 1.20 เมตร พระหัตถ์ซ้ายหงายวางบนหน้าตัก พระหัตถ์ขวาคำว่าวางทับพระฉานุ นิ้วพระหัตถ์ทั้ง 5 เขยียดทั้ง 5 เขยียดลงอย่างมีระเบียบ เหมือนพระพุทธรูปทั่วไป ประดิษฐานอยู่บนแท่นสี่เหลี่ยม ซึ่งได้บูรณะขึ้นใหม่ในปี พ.ศ. 2537



**ภูทอก** ในภาษาอีสานแปลว่า ภูเขาที่โดดเดี่ยว เป็นที่ตั้งของวัดเจติยาศีรีวิหาร (วัดภูทอก) อยู่ในอาณาเขตบ้านคำแคน ตำบลนาแสง อำเภอศรีวิไล จ.บึงกาฬ ภูทอกมี 2 ลูกคือ

ภูทอกใหญ่ และภูทอกน้อย ส่วนที่นักแสวงบุญและนักท่องเที่ยวนิยมไปสามารถชมได้คือภูทอกน้อย ส่วนภูทอกใหญ่อยู่ห่างออกไป ยังไม่เปิดโอกาสให้นักท่องเที่ยวไปชมได้ตามปกติ ในอดีตอาณาบริเวณนี้เคยเป็นป่าทึบ มีสัตว์ป่าอาศัยอยู่มากมาย ต่อมาพระอาจารย์จวน กุลเชฏโฐ ได้เริ่มเข้ามาจัดตั้งเป็นแหล่งบำเพ็ญเพียร เพื่อให้พุทธศาสนิกชนปฏิบัติธรรม เนื่องจากเป็นสถานที่เงียบสงบ เหมาะแก่การบำเพ็ญสมณะธรรมของภิกษุ-สามเณรและพุทธศาสนิกชนทั่วไป ในเวลาต่อมา ก่อนที่พระอาจารย์จวนจะละสังขาร ได้เล็งเห็นการณ์ไกลที่จะช่วยเหลือชาวบ้านและนี้ให้มีรายได้อย่างยั่งยืนและถาวร เป็นการตอบแทนบุญคุณญาติโยมที่มีอุปการะ จึงได้ริเริ่มจัดสร้างสะพานไม้และบันไดขึ้นชมทัศนียภาพรอบๆ ภูทอก เพื่อให้เป็นแหล่งท่องเที่ยวเชิงพุทธรักษ์ คือการท่องเที่ยวในเชิงการแสวงบุญหรือธรรมจาริก นักท่องเที่ยวจะได้ประโยชน์จากการเที่ยวชมธรรมชาติคือขุนเขาลำเนาไพรและได้ศึกษาพุทธศาสนา ส่วนชาวบ้านจะได้ประโยชน์จากการจำหน่าย



สินค้าและธุรกิจร้านอาหาร (เงินจะสะพัด) นี่คือการช่วยเหลือประชาชนในแนวทางของ พระอริยะ ส่วนพระที่ช่วยเหลือประชาชนโดยการบอกเลขใบ้หวย เป็นการช่วยเหลือที่ไม่จริงจังยั่งยืน

1. **วัดโพธาราม** ตั้งอยู่ที่ ต.บึงกาฬ อ.บึงกาฬ จ.หนองคาย เป็นวัดที่ชาวบ้านนับถือ



### หาดทรายขาวริมฝั่งแม่น้ำโขง

เป็น หาดทรายขาวริมฝั่งแม่น้ำโขงที่สวยงาม ระยะทางยาว ประมาณ 2 กม. เมื่อยามเช้าและเย็นอากาศดีลมพัดเย็นสบาย และความสวยงามเมื่อพระอาทิตย์ขึ้นและตกดิน



**หนองกุดทิง** เป็นแหล่งน้ำขนาดใหญ่ มีปลาน้ำจืดมากมาย เมื่อพระอาทิตย์ขึ้นและตกแสงจะตกกระทบกับน้ำสวยงามมาก เหมาะสำหรับเป็นที่นั่งพักผ่อนชมวิวมมาก

**ศาลเจ้าแม่สองนาง** เป็นศาลที่สิ่งสถิตยของเจ้าสองนางลุ่มน้ำโขงที่มีความศักดิ์สิทธิ์ และเป็นที่เคารพนับถือของชาวบ้านและบุคคลทั่วไป



**เขตรักษาพันธุ์สัตว์ป่าภูวัว** ซึ่ง ถือเป็นแหล่งต้นน้ำ ลำธารที่สำคัญของบึงกาฬอีกด้วย ภายในเขตรักษาพันธุ์สัตว์ป่าภูวัว นั้นมีสถานที่ที่น่าสนใจมากมาย ไม่ว่าจะเป็นการชมธรรมชาติและสัตว์ป่าที่ยังคงมีอยู่จำนวนมาก



**น้ำตกเจ็ดสี** และที่ดูจะพลาดไม่ได้ก็คงเป็นการไปชมน้ำตกที่มีชื่อเสียง ของเขตรักษาพันธุ์ สัตว์ป่าภูวัว อย่าง น้ำตกเจ็ดสี โดยแต่เดิมชื่อน้ำตกกะอาม มี 4 ชั้น เป็นน้ำตกจาหน้าผาสูงทำให้เกิดเป็นละอองน้ำ เมื่อกระทบกับแสงแดดจึงเกิดสีต่าง ๆ ซึ่งเป็นที่มาของชื่อน้ำตกนั่นเอง



### แก่งอาฮง (อ.บึงกาฬ) เป็นแก่งหินกลางลำน้ำโขง

บริเวณหน้าวัดอาฮงศิลาวาส บ้านอาฮง ตำบลหอคำ ถือว่าเป็นจุดที่แม่น้ำโขงมีความลึกที่สุดไม่สามารถวัดความลึกได้ กระแสน้ำบริเวณแก่งอาฮงจะไหลเชี่ยวมากในฤดูน้ำหลากและมีกระแสน้ำไหลวนเป็น รูปกรวยขนาดใหญ่ซึ่งชาวบ้านเชื่อกันว่าเป็น "สะดือแม่น้ำโขง" แม่น้ำโขงบริเวณแก่งอาฮงมีความกว้างประมาณ300 เมตร ในฤดูน้ำลดและมีความกว้างราว 400 เมตร ในฤดูน้ำหลาก และจะสามารถมองเห็นแก่งได้ในช่วงเดือนมีนาคม - พฤษภาคมของทุกปี และกลุ่มหินที่ปรากฏบริเวณแก่งอาฮงจะมีชื่อเรียกตามลักษณะของหิน เช่น หินลิ้น นาค หินปลาเข้ ถ้าปลาสวยนอกจากจะเป็นแหล่งพักผ่อนและสถานที่ท่องเที่ยวของอำเภอบึงกาฬและเป็นสถานที่ เกิดปรากฏการณ์ทางธรรมชาติ คือ"บั้งไฟพญานาค" ในช่วงประเพณี ออกพรรษา จะมีนักท่องเที่ยวมาพักผ่อนชมปรากฏการณ์ธรรมชาติ ปรากฏการณ์บั้งไฟพญานาค บริเวณบ้านอาฮงเป็นจำนวนมาก จะมีมากในวันขึ้น 15 ค่ำเดือน 11 ที่ปฏิทินไทย กับปฏิทินประเทศ สปป.ลาวตรงกัน และชาวบ้านโดยรอบยังอาศัยทำการประมงด้วย



### วัดสว่างอารมณ์ (วัดถ้ำศรีธน) จากตัวเมืองใช้

เส้นทางหลวง หมายเลข 212 ไป 90 กม. ถึงอำเภอปากคาด มีทางแยกขวาเข้าวัดไปอีก 500 เมตร วัดสว่างอารมณ์ตั้งอยู่บริเวณลานหินเนินเขา ร่มรื่นด้วยต้นไม้ และลำธารเล็ก ๆ ไหลผ่าน บริเวณใต้โขดหินใหญ่ประดิษฐานพระ

นอน ให้ผู้คนสักการะ บูชา บนโขดหินมีอุโบสถทรงระฆังคว่ำ หากขึ้นไปถึงด้านบน สามารถมองเห็นทิวทัศน์ได้ไกลจนถึงฝั่งลาว



**วัดสามัคคีอุบลรัตน์** (ภูกระแต) เป็นวัดที่สำคัญของอริยสงฆ์ผู้มีชื่อเสียงโด่งดัง หลวงปู่ทองพูล สิริกาโม เป็นศิษย์พระอาจารย์มั่น ภูริทัตเถระ ซึ่งมีพระเช่น หลวงปู่จวน กุลเชฏโฐ หลวงปู่คำตัน หลวงปู่ทองพูล สิริกาโม เป็นพระภิกษุที่มีวัตรปฏิบัติเป็นที่เคารพศรัทธาเลื่อมใสของพุทธศาสนิกชนเป็นอย่างดี ท่านได้จาริกมาปฏิบัติธรรมที่วัดสามัคคีอุบลรัตน์ (วัดภูกระแต) ตั้งแต่ปี 2502 จนถึงปัจจุบัน



**ตลาดสองฝั่งโขง (อ.บึงกาฬ)** เป็นตลาดริมแม่น้ำโขง ที่มีพ่อค้าแม่ค้าทั้งคนไทย และคนลาวข้ามพากมาเปิดขายสินค้าในท้องถิ่นกันอย่างคึกคัก ทั้งอาหารสด อาหารแห้ง เสื้อผ้า ของกินพื้นถิ่น เดินเล่นชิลล์ๆ ในบรรยากาศแบบพื้นบ้าน ติด

ตลาดเฉพาะวันอังคารกับวันศุกร์



**บึงโขงหลง (อ. บึงโขงหลง)** ทะเลสาบขนาดใหญ่ที่เป็นพื้นที่อนุรักษ์พันธุ์นก โดยเฉพาะนกน้ำที่ย้ายถิ่นเข้ามาในช่วงฤดูหนาว ทั้งห่านป่า

นกเป็ดน้ำ นกยาง นกกระเต็น มีจุดดูนกอยู่ตอนสวรรค์ ซึ่งเป็นที่ตั้งของที่ทำการเขตห้ามล่าสัตว์ป่าบึงโขงหลง บริเวณบึงยังมีหาดคำสมบูรณ์ที่มีหาดทรายทอดยาวในช่วงฤดูหนาว เป็นแหล่งพักผ่อนและชมวิวยุทวิทัศน์มองเห็นภูลังกาเป็นฉากหลัง

### หมายเลขโทรศัพท์ที่สำคัญ

สอบถามข้อมูลท่องเที่ยว	1672
ตำรวจท่องเที่ยว	1155
ตำรวจทางหลวง	1193
บริการแพทย์ฉุกเฉิน	1669
การท่องเที่ยวแห่งประเทศไทย สำนักงานเลย (เลย - หนองบัวลำภู)	042-812812 042-811405
การท่องเที่ยวแห่งประเทศไทย สำนักงานอุดรธานี (อุดรธานี - หนองคาย)	042-325406 042-325407
สนามบันนนาชาติอุดรธานี	042-244426
สำนักงานจังหวัดเลย	042-833209
ประชาสัมพันธ์จังหวัดเลย	042-811258
เทศบาลเมืองเลย	042-811324
สถานีตำรวจเมืองเลย	042-811541
สถานีขนส่งจังหวัดเลย	042-833586
สำนักงานจังหวัดหนองบัวลำภู	042-312916
ประชาสัมพันธ์จังหวัดหนองบัวลำภู	042-312043
โรงพยาบาลหนองบัวลำภู	042-311999
สถานีตำรวจเมืองหนองบัวลำภู	042-312578
สถานีขนส่งจังหวัดหนองบัวลำภู	042-312390

สำนักงานจังหวัดอุดรธานี	042-248777
ประชาสัมพันธ์จังหวัดอุดรธานี	042-205520-2
สถานีตำรวจเมืองอุดรธานี	042-328514-8
โรงพยาบาลจังหวัดอุดรธานี	042-245555
สถานีขนส่งจังหวัดอุดรธานี	042243222
สถานีรถไฟอุดรธานี	042-247773

สำนักงานจังหวัดหนองคาย	042411778
ประชาสัมพันธ์จังหวัดหนองคาย	042-412100
สถานีตำรวจเมืองหนองคาย	042-411021
โรงพยาบาลจังหวัดหนองคาย	042-413456
สถานีขนส่งจังหวัดหนองคาย	042-411612
สถานีรถไฟหนองคาย	042-411637

\*\*\*\*\*