

ส่วนที่ 1 ข้อมูลสภาพทั่วไปของ กลุ่มจังหวัดภาคตะวันออกเฉียงเหนือตอนบน 1

1. สภาพทั่วไป : ที่ตั้ง การปกครอง ประชากร โครงสร้างพื้นฐาน
ข้อมูลสถิติที่สำคัญในพื้นที่
2. สรุปผลการดำเนินงานตามเป้าหมายแผนพัฒนากลุ่มจังหวัด 4 ปี

1. สภาพทั่วไปกลุ่มจังหวัดภาคตะวันออกเฉียงเหนือตอนบน 1

กลุ่มจังหวัดภาคตะวันออกเฉียงเหนือตอนบน 1 ประกอบด้วย 5 จังหวัด คือ จังหวัดอุดรธานี จังหวัดเลย จังหวัดหนองบัวลำภู จังหวัดหนองคาย และจังหวัดบึงกาฬ (จังหวัดบึงกาฬก่อตั้งเมื่อปี พ.ศ. 2554) โดยมีจังหวัดอุดรธานีเป็นที่ตั้งศูนย์ปฏิบัติการกลุ่มจังหวัดภาคตะวันออกเฉียงเหนือตอนบน 1 และสำนักบริหารยุทธศาสตร์กลุ่มจังหวัด มีผู้ว่าราชการจังหวัดอุดรธานีเป็นหัวหน้ากลุ่มจังหวัดภาคตะวันออกเฉียงเหนือตอนบน 1

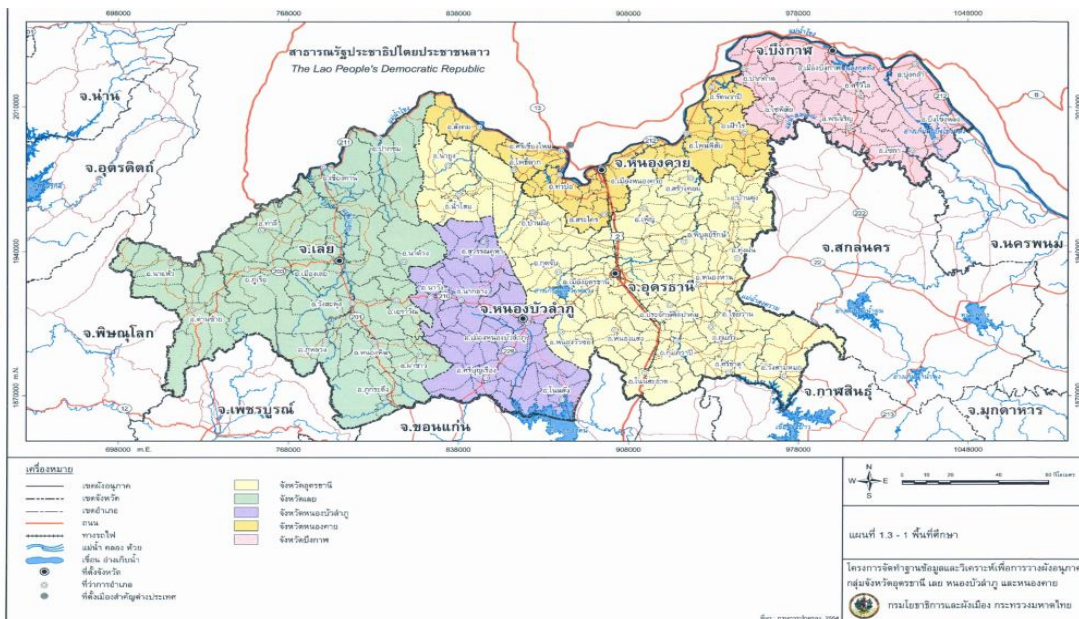
พื้นที่รวมกัน 21.5 ล้านไร่ หรือร้อยละ 20 ของภาคตะวันออกเฉียงเหนือ มีชายแดนติดต่อกับสาธารณรัฐประชาธิปไตยประชาชนลาว (สปป.ลาว) ระยะทางยาว 547 กิโลเมตร มีเส้นทางคมนาคมที่ใกล้ สะดวกต่อการขนส่งสินค้าและเดินทางไปยังนครหลวงเวียงจันทน์ซึ่งเป็นศูนย์กลางการบริหาร รวมทั้ง การเดินทางผ่านแดน จากด่านท่าลี่ อำเภอท่าลี่ จังหวัดเลย ไปยังแขวงหลวงพระบาง ซึ่งเป็นเมืองหลักของ สปป.ลาว สามารถเชื่อมต่อไปยังประเทศเวียดนาม และจีนตอนใต้ตามแนวระเบียงเศรษฐกิจเหนือ-ใต้ และตะวันออก-ตะวันตก ของกรอบความร่วมมือทางเศรษฐกิจอนุภาครุ่มน้ำโขง (Greater Mekong Subregion : GMS) มีจุดผ่านแดนถาวรหรือด่านศุลกากร 4 แห่ง ได้แก่ ด่านหนองคาย บริเวณสะพานมิตรภาพไทย – ลาว แห่งที่ 1 จังหวัดหนองคาย ด่านบึงกาฬ จังหวัดบึงกาฬ ด่านท่าลี่ และด่านเชียงคาน จังหวัดเลย เป็นช่องทางการค้า (Gate Way) สู่อาเซียนมีมูลค่าการค้าชายแดนระหว่างไทยกับ สปป.ลาว สูงเป็นลำดับที่ 1 ของภาคตะวันออกเฉียงเหนือ ปัจจุบันมีแนวโน้มที่ลดลง มีแหล่งท่องเที่ยวหลากหลายทั้งแหล่งท่องเที่ยวเชิงนิเวศ เชิงประวัติศาสตร์ วัฒนธรรม ธรรมชาติและพุทธศาสนาระดับประเทศและนานาชาติ

1.1 ลักษณะทางภูมิศาสตร์

1.) ที่ตั้ง อาณาเขต กลุ่มจังหวัดภาคตะวันออกเฉียงเหนือตอนบน 1 ตั้งอยู่เส้นรุ้งที่ 16-18 องศาเหนือ และเส้นแวงที่ 100 - 103 องศาตะวันออก ตั้งอยู่ติดกับสปป.ลาว มีแม่น้ำโขงเป็นเส้นกั้นเขตแดนเป็นระยะทางจากจังหวัดเลย จังหวัดหนองคาย ถึงจังหวัดบึงกาฬ ยาวประมาณ 547 กิโลเมตร มีอาณาเขตติดต่อดังนี้

ทิศเหนือ	ติดกับสาธารณรัฐประชาธิปไตยประชาชนลาว
ทิศใต้	ติดกับจังหวัดขอนแก่น จังหวัดกาฬสินธุ์
ทิศตะวันออก	ติดกับจังหวัดสกลนคร จังหวัดนครพนม
ทิศตะวันตก	ติดกับจังหวัดเพชรบูรณ์ จังหวัดพิษณุโลก

มีจังหวัดหนองคายตั้งอยู่ติดกับนครหลวงเวียงจันทน์ เป็นจุดเชื่อมต่อที่สำคัญของกลุ่มจังหวัดภาคตะวันออกเฉียงเหนือตอนบน 1 ทำให้มีศักยภาพในการเป็นศูนย์กลางการคมนาคมขนส่ง การท่องเที่ยวที่เชื่อมโยงทั้งในและต่างประเทศ



ภาพที่ 1-1 แผนที่กลุ่มจังหวัดภาคตะวันออกเฉียงเหนือตอนบน 1

2.) **ภูมิประเทศ** : มีพื้นที่ครอบคลุมพื้นที่ 5 จังหวัด รวมประมาณ 34,345.9 ตร.กม. หรือคิดเป็น 21.5 ล้านไร่ (คิดเป็นร้อยละ 20 ของพื้นที่ภาคตะวันออกเฉียงเหนือ)ลักษณะภูมิประเทศโดยทั่วไป ส่วนใหญ่ เป็นที่ราบสูง ระดับความสูง โดยเฉลี่ยจากระดับน้ำทะเลปานกลางของพื้นที่อยู่ช่วง 200 เมตร มีเทือกเขาเพชรบูรณ์ทอดตัวในแนวเหนือ - ใต้ ทางด้านตะวันตกบริเวณจังหวัดเลย และเทือกเขาภูพานทอดตัวในแนวตะวันตกเฉียงเหนือ - ตะวันออกเฉียงใต้บริเวณ จังหวัดอุดรธานี บริเวณเป็นที่ราบลุ่มแม่น้ำและที่ราบระหว่างหุบเขาเป็นส่วนใหญ่ ที่ราบที่สำคัญได้แก่ แอ่งสกลนคร (อุดรธานี หนองบัวลำภู หนองคาย และบึงกาฬ) เป็นแอ่งที่ราบขนาดเล็ก แม่น้ำในบริเวณนี้มีขนาดเล็กและสายสั้นๆ เกิดจากเทือกเขาภูพาน ได้แก่ แม่น้ำสงคราม ซึ่งไหลลงสู่แม่น้ำโขงทางทิศตะวันออก เป็นต้น นอกจากนี้บริเวณที่มีการทรุดตัวของแผ่นดินจนทำให้เกิดพื้นที่ลุ่มมีน้ำขังกลายเป็น หนอง บึง กระจายอยู่ทั่วไป

3.) **ภูมิอากาศ** : กลุ่มจังหวัดภาคตะวันออกเฉียงเหนือตอนบน 1 มี 3 ฤดู คือ ฤดูร้อน ฤดูฝน และฤดูหนาว มีอุณหภูมิเฉลี่ย 27.1 องศาเซลเซียสต่อปีความกดอากาศเฉลี่ยปีละ 1,009.72 มิลลิเมตรปรอท และมีปริมาณน้ำฝนที่วัดได้ ต่อปีเฉลี่ยอยู่ที่ 1,510 มิลลิเมตรอยู่ในระดับปานกลางถึงค่อนข้างมาก สามารถปลูกพืชหรือทำการเกษตรที่ต้องอาศัยน้ำฝน ตามฤดูกาล เช่น การเพาะปลูกข้าว อ้อยโรงงาน มันสำปะหลัง ยางพารา ข้าวโพดเลี้ยงสัตว์ รวมทั้งผลไม้ตามฤดูกาล

1.2 การเมืองการปกครอง

คณะรักษาความสงบแห่งชาติได้เข้ายึดอำนาจทางการเมือง ด้วยเหตุความไม่สงบ ความแตกแยกทางด้านแนวคิด ของพรรค และกลุ่มการเมือง อย่างรุนแรง เมื่อวันที่ 22 พฤษภาคม พ.ศ. 2557 เพื่อให้บ้านเมืองมีความสงบเรียบร้อย พลเอก ประยุทธ์ จันทร์โอชา เข้ามาเป็นนายกรัฐมนตรีคนที่ 29 ของประเทศไทย โดยมีวัตถุประสงค์ คืบความสงบให้กับ ประเทศและทำการประกาศใช้รัฐธรรมนูญแห่งราชอาณาจักรไทย (ฉบับชั่วคราว) พุทธศักราช 2557 ซึ่งให้มี**สถานะติบัญญัติแห่งชาติ**ทำหน้าที่แทนสภาผู้แทนราษฎร วุฒิสภา และรัฐสภา เมื่อวันที่ 21 สิงหาคม 2557 และทำการ ร่างรัฐธรรมนูญใหม่ในระยะเวลา 1 ปี เพื่อการปฏิรูปการเมืองและสังคม กำหนดจะให้มีการเลือกตั้งครั้งต่อไป เมื่อร่าง รัฐธรรมนูญแล้วเสร็จ

1.3 ประชากร

กลุ่มจังหวัดภาคตะวันออกเฉียงเหนือตอนบน 1 มีจำนวนประชากรทั้งสิ้น 3,634,485 คน แยกเป็นชาย 1,821,521 คน คิดเป็นร้อยละ 49.91 และหญิง 1,812,964 คน คิดเป็นร้อยละ 50.09 ของประชากรทั้งหมด มีความหนาแน่นของประชากร โดยเฉลี่ยอยู่ที่ 105.82 คนต่อตารางกิโลเมตร โดยที่จังหวัดหนองคายมีความหนาแน่นประชากรสูงที่สุดที่ 170.14 คนต่อ ตารางกิโลเมตร รองลงมาได้แก่จังหวัดอุดรธานี หนองบัวลำภู บึงกาฬ และจังหวัดเลย มีความหนาแน่นประชากรน้อยที่สุดในกลุ่มจังหวัดที่ 55.34 คนต่อตารางกิโลเมตร

ตารางที่ 1-1 แสดงจำนวนประชากรและความหนาแน่นของกลุ่มจังหวัดภาคตะวันออกเฉียงเหนือตอนบน 1

จังหวัด/กลุ่ม จังหวัด	ประชากร			พื้นที่ (ตร.กม.)	ความหนาแน่น (คน/ตร.กม.)
	ชาย	หญิง	รวม		
กลุ่มจังหวัดฯ	1,821,521	1,812,964	3,634,485	34,345.40	105.82
อุดรธานี	780,497	783,467	1,563,964	11,730.30	133.33
เลย	318,828	313,377	632,205	11,424.60	55.34
หนองบัวลำภู	254,763	252,374	507,137	3,859.00	131.42
หนองคาย	257,603	257,340	514,943	3,026.50	170.14
บึงกาฬ	209,830	206,406	416,236	4,305.00	96.69

ที่มา: สำนักทะเบียนกลาง กรมการปกครอง, 31 ธันวาคม 2556

แผนพัฒนาจังหวัด 4 ปี (พ.ศ. 2557 – 2560)
 กลุ่มจังหวัดภาคตะวันออกเฉียงเหนือตอนบน 1(อุดรธานี เลย หนองคาย หนองบัวลำภู บึงกาฬ)

อัตราการเพิ่ม/ลดของประชากรเฉลี่ยย้อนหลัง 5 ปี มีอัตราการเพิ่มร้อยละ 0.14 โดยในปี 2553 มีจำนวนประชากรลดลงจากปี 2552 ร้อยละ 0.37 และในปี 2556 มีอัตราการเพิ่มขึ้นร้อยละ 0.005ของประชากรในกลุ่มจังหวัดภาคตะวันออกเฉียงเหนือบน 1 ทั้งหมด ซึ่งเมื่อแยกรายจังหวัดแล้วพบว่าจังหวัดบึงกาฬมีอัตราการเพิ่มของประชากรที่เพิ่มขึ้นมากที่สุด ร้อยละ 0.009ของจำนวนประชากรภายในจังหวัดบึงกาฬทั้งหมด

ตารางที่ 1-2 แสดงจำนวนประชากรและอัตราการเพิ่ม/ลดของประชากรกลุ่มจังหวัดภาคตะวันออกเฉียงเหนือตอนบน 1

หน่วย : คน

จังหวัด / กลุ่มจังหวัด	อัตราการเพิ่ม/ลด ของประชากร									
	ปี 2552		ปี 2553		ปี 2554		ปี 2555		ปี 2556	
	จำนวน	เพิ่ม/ลด	จำนวน	เพิ่ม/ลด	จำนวน	เพิ่ม/ลด	จำนวน	เพิ่ม/ลด	จำนวน	เพิ่ม/ลด
กลุ่มจังหวัดฯ	3,597,883	1.05	3,584,657	-0.37	3,593,082	0.24	3,617,208	0.67	3,634,485	0.005
อุดรธานี	1,538,940	0.22	1,544,786	0.38	1,548,107	0.21	1,557,298	0.59	1,563,964	0.004
เลย	620,780	0.38	624,066	0.53	624,920	0.14	629,787	0.78	632,205	0.004
หนองบัวลำภู	500,913	0.28	502,868	0.39	502,551	-0.06	505,071	0.5	507,137	0.004
หนองคาย	907,250	0.04	912,937	0.63	509,870	-44.15	512,439	0.5	514,943	0.005
บึงกาฬ	N/A	N/A	N/A	N/A	407,643	N/A	412,613	1.22	416,236	0.009

ที่มา : สำนักทะเบียนกลาง กรมการปกครอง, 31 ธันวาคม2556

หมายเหตุ : N/A ไม่มีการเก็บข้อมูล

1.4 โครงสร้างทางเศรษฐกิจ

ตารางที่ 1-3 แสดงรายได้ผลิตภัณฑ์มวลรวมจำแนกตามสาขาการผลิต ณ ราคาประจำปี

หน่วย : ล้านบาท

รายการ	ปี 2551	ปี 2552	ปี 2553	ปี 2554	ปี 2555	%
ภาคการเกษตร	26,781	32,152	41,515	49,167	54,748	26.08
เกษตรกรรม การล่าสัตว์และการป่าไม้	25,799	30,943	40,129	47,736	53,259	25.37
การประมง	983	1,209	1,386	1,431	1,489	0.71
ภาคนอกการเกษตร	106,438	117,942	127,706	142,612	155,213	73.92
การทำเหมืองแร่และเหมืองหิน	7,025	5,709	6,251	6,500	7,947	3.78
อุตสาหกรรม	16,623	18,198	22,775	28,618	30,484	14.52
การไฟฟ้า แก๊ส และการประปา	1,813	2,330	2,415	2,487	2,859	1.36
การก่อสร้าง	5,536	8,302	6,695	7,199	9,095	4.33
การขายส่ง การขายปลีก การซ่อมแซมยานยนต์ จักรยานยนต์ ของใช้ส่วนบุคคล	14,467	17,657	19,350	20,447	22,317	10.63
โรงแรมและภัตตาคาร	1,585	1,846	1,547	1,541	1,669	0.79
การขนส่ง สถานที่เก็บสินค้าและการคมนาคม	6,052	6,452	6,671	7,180	7,466	3.56
ตัวกลางทางการเงิน	7,988	8,218	8,480	9,432	11,013	5.25
บริการด้านอสังหาริมทรัพย์ การให้เช่าและบริการทางธุรกิจ	10,275	11,520	12,968	13,227	12,001	5.72
การบริหารราชการและการป้องกันประเทศรวมทั้ง การประกันสังคมภาคบังคับ	10,221	10,700	12,367	13,853	12,054	5.74
การศึกษา	18,027	19,498	21,057	24,528	29,522	14.06
การบริการด้านสุขภาพและสังคม	4,278	4,729	4,411	4,587	5,366	2.56
การให้บริการด้านชุมชน สังคมและบริการส่วนบุคคลอื่นๆ	2,291	2,448	2,365	2,632	2,762	1.32
ลูกจ้างในครัวเรือนส่วนบุคคล	257	336	354	382	658	0.31
ผลิตภัณฑ์มวลรวมกลุ่มจังหวัด	133,219	150,094	169,221	191,779	209,961	
ผลิตภัณฑ์มวลรวมกลุ่มจังหวัดต่อคน (บาท)	35,438	39,721	44,542	50,275	67,325	
ประชากร (1,000 คน)	3,759	3,779	3,799	3,815	3,119	

ที่มา : สำนักงานคณะกรรมการพัฒนาการเศรษฐกิจและสังคมแห่งชาติ, ผลิตภัณฑ์ภาคและจังหวัด แบบปริมาณลูกโซ่ ฉบับ พ.ศ. 2547 – พ.ศ.2555



ผลิตภัณฑ์มวลรวมของกลุ่มจังหวัดภาคตะวันออกเฉียงเหนือเพิ่มขึ้นจากปี 2554 เป็นมูลค่า 209,961 ล้านบาท ในปี 2555 และมีผลิตภัณฑ์มวลรวมกลุ่มจังหวัดต่อคน มูลค่า 67,325 บาทต่อคน ซึ่งเพิ่มขึ้นจากปี 2554 มูลค่า 17,090 บาท

1.5 โครงสร้างพื้นฐาน

1.) การขนส่งทางบก

ภายในประเทศ มีถนนสายหลักมีรูปภาพ หรือทางหลวงแผ่นดินหมายเลข 2 สายสระบุรี - หนองคาย 2 - 10 ช่องจราจร ที่สามารถเดินทางจากกรุงเทพมหานครไปสู่ภาคตะวันออกเฉียงเหนือ โดยแยกจาก ถนนพหลโยธิน กิโลเมตรที่ 107 ที่ทางแยกต่างระดับมิตรภาพตำบลปากเพรียวอำเภอเมืองสระบุรีจังหวัดสระบุรี เข้าสู่จังหวัดนครราชสีมา ผ่านจังหวัดขอนแก่น จังหวัดอุดรธานี และจังหวัดหนองคาย ไปสิ้นสุดที่สะพานมิตรภาพไทย-ลาว แห่งที่ 1 จังหวัดหนองคาย มีระยะทางทั้งสิ้น 615 กิโลเมตร (นับเลขหลักกิโลเมตรตามถนนพหลโยธิน จากกรุงเทพฯขึ้นมา) ปัจจุบันถนนมิตรภาพตลอดสาย ถูกกำหนดให้เป็นทางหลวงสายเอเชีย หมายเลข AH12 ซึ่งเป็นหนึ่งในสามเส้นทางสายประธานของประเทศ (ทางหลวงสายเอเชียในประเทศไทยมี 12 เส้นทางสายประธาน 3 เส้นทางและสายรอง 9 เส้นทาง รวมระยะทาง 6,669 กิโลเมตร ซึ่งเชื่อมโยงกันทั้งประเทศ)

การเชื่อมโยงไปยังจังหวัดต่าง ๆ ใช้เส้นทางคมนาคมทางหลวงแผ่นดินสายรอง เชื่อมการจราจรระหว่างจังหวัดต่อจังหวัด เช่น ทางหลวงแผ่นดินหมายเลข 210เชื่อมระหว่างจังหวัดอุดรธานี - หนองบัวลำภู ระยะทาง 46 กิโลเมตร จังหวัดเลย ระยะทาง 152 กิโลเมตร เป็นต้น

2.) **การขนส่งทางรถไฟ** มีเส้นทางรถไฟ (ไป-กลับ) ทั้งขบวนรถด่วนและรถดีเซลราง สายกรุงเทพฯ-หนองคาย (ผ่านจังหวัดอุดรธานี)ระยะทางรวม 615 กิโลเมตร วันละ 3 เที่ยวเส้นทางกรุงเทพฯ - อุดรธานี วันละ 4 เที่ยว นอกจากนี้ยังมีรถไฟท้องถิ่น (ไป-กลับ) จังหวัดนครราชสีมา-อุดรธานี วันละ 3 เที่ยว และจังหวัดนครราชสีมา - หนองคาย วันละ 2 เที่ยว มีเส้นทางรถไฟระหว่างประเทศ จากสะพานมิตรภาพไทย-ลาว แห่งที่ 1 จังหวัดหนองคาย - ท่านาแล้ง สปป.ลาว วันละ 4 เที่ยว (ที่มา :การรถไฟแห่งประเทศไทย)

3.) **การขนส่งทางอากาศ** มีสนามบินนานาชาติอุดรธานี รองรับผู้โดยสารได้วันละ 6,000 คนมีจำนวนเที่ยวบินไปกลับวันละ 25 เที่ยวบินต่อวัน ได้แก่ เที่ยวบินกรุงเทพฯ-อุดรธานี 19 เที่ยวบินต่อวันเที่ยวบินอุดรธานี - เชียงใหม่ 3 เที่ยวบินต่อวัน เที่ยวบินอุดรธานี - ภูเก็ต 1 เที่ยวบินต่อวันและเที่ยวบินกรุงเทพฯ - เลย 2 เที่ยวบินต่อวัน

ตารางที่ 1-4 แสดงข้อมูลเที่ยวบินของกลุ่มจังหวัดภาคตะวันออกเฉียงเหนือตอนบน 1

บริษัท	สายการบินไป - กลับ			
	กรุงเทพฯ - อุดรธานี	อุดรธานี - ภูเก็ต	อุดรธานี - เชียงใหม่	กรุงเทพฯ - เลย
การบินไทย (ไทยสไมล์)	4เที่ยวบิน/วัน	-	-	-
แอร์เอเชีย	2 เที่ยวบิน/วัน	1 เที่ยวบิน/วัน	-	-
นกแอร์	8 เที่ยวบิน/วัน	-	1 เที่ยวบิน/วัน	2 เที่ยวบิน/วัน
บางกอกแอร์เวย์	3เที่ยวบิน/วัน	-	2เที่ยวบิน/วัน	-
ไลออนแอร์	2 เที่ยวบิน/วัน			
รวม	19เที่ยวบิน/วัน	1 เที่ยวบิน/วัน	3 เที่ยวบิน/วัน	2 เที่ยวบิน/วัน

ที่มา : http://www.etravelway.com/schedule_thaiairways_th.asp

4.) **การขนส่งทางน้ำ** มีท่าเรือขนส่งสินค้าจากประเทศไทย สู่ สาธารณรัฐประชาธิปไตยประชาชนลาว (สปป.ลาว) ตามแนวชายแดนของกลุ่มจังหวัดที่ด้านหนองคาย ด้านบึงกาฬ ด้านท่าลี่ ด้านเชียงคาน จังหวัดเลย

5.) **การขนส่งระหว่างประเทศ** ประเทศไทยได้มีข้อตกลงระหว่างประเทศกับสปป.ลาว ในการขนส่ง ผู้โดยสารระหว่างประเทศ ใน 10 เส้นทาง โดยอยู่ในกลุ่มจังหวัด จำนวน 4 เส้นทาง เป็นเส้นทางผ่านเมืองนครหลวง เวียงจันทน์ ทั้งสิ้น 5 เส้นทางเส้นทางผ่านหลวงพระบาง 1 เส้นทาง และเส้นทางผ่านวังเวียง 1 เส้นทาง มีจำนวนผู้โดยสารผ่าน เส้นทางของกลุ่มจังหวัดในปี 2556 จำนวน 2,103,609 คน เป็นผู้โดยสารขาเข้า 1,068,382 คน ขาออก 1,035,227 คน

ตารางที่ 1-5 เส้นทางการขนส่งโดยสารระหว่างประเทศในภาคตะวันออกเฉียงเหนือ ปี 2557

เส้นทาง	ลักษณะรถที่ใช้	อัตราค่าโดยสาร (บาท)	ระยะทาง (กม.)	ระยะเวลา (ชม.)	จำนวนเที่ยว ต่อวัน (เที่ยว)
1. หนองคาย-เวียงจันทน์	มาตรฐาน 2	55	27	2	12
2. อุดรธานี-เวียงจันทน์	มาตรฐาน 2	80	77	3	12
3. อุดรธานี -วังเวียง	มาตรฐาน 2	320	233	7	2
4. อุบลราชธานี -ปากเซ	มาตรฐาน 1 (ข)	200	138	3	4
5. เลย - หลวงพระบาง	มาตรฐาน 1 (ข)	700	394	10	2
5. มุกดาหาร - แขวงสะหวันนะเขต	มาตรฐาน 2	45	17	1	24
6. ขอนแก่น -เวียงจันทน์	มาตรฐาน 2	180	194	4	4
7. นครราชสีมา -เวียงจันทน์	มาตรฐาน 2	320	384	6.3	2
8. นครพนม -ท่าแขก	มาตรฐาน 2	70	29	1.3	16
9. กรุงเทพ(ถนนข้าวสาร)-เวียงจันทน์	มาตรฐาน 4 (ก)	900	648	10	2
10. กรุงเทพ (ถนนข้าวสาร)-ปากเซ	มาตรฐาน 1 (ข)	900	790	11.30	4

ที่มา: ข้อมูลปี 2557 จาก กรมการขนส่งทางบก

ตารางที่ 1-6 แสดงข้อมูลการเดินทางเข้า-ออก กลุ่มจังหวัดภาคตะวันออกเฉียงเหนือตอนบน 1 ปี 2556

สำนักงานตรวจคนเข้าเมือง	ขาเข้า(คน)			ขาออก (คน)		
	คนต่างชาติ	คนไทย	รวม	คนต่างชาติ	คนไทย	รวม
จังหวัดหนองคาย	266,968	626,267	893,235	255,134	633,311	888,445
จังหวัดบึงกาฬ	26,313	8,851	35,164	22,689	8,834	31,523
จังหวัดเลย	95,228	44,755	139,983	66,744	48,515	115,259
รวม	388,509	679,873	1,068,382	344,567	690,660	1,035,227

ที่มา: สำนักงานตรวจคนเข้าเมือง , ข้อมูลเดือน มกราคม - ธันวาคม 2556

1.6 ด้านการศึกษา

กลุ่มจังหวัดฯ มีสถานศึกษาขั้นพื้นฐาน จำนวน 2,230 แห่ง และมีจำนวนนักเรียน 19 คนต่อครู 1 คน เมื่อพิจารณาจากจำนวนเด็กที่อยู่ในวัยเรียนในระดับต่าง ๆ ของกลุ่มจังหวัด มีเด็กนักเรียนที่ไม่ได้เข้าเรียนกว่า 2 แสนคน (คิดเป็นร้อยละ 29.34 ของประชากรวัยเรียนทั้งหมด) จำนวนนักเรียนที่ไม่ได้รับการศึกษานั้น ส่วนหนึ่งมาจากปัญหาความยากจน ขาดแคลนทุนทรัพย์ในการเรียนและปัญหาการอพยพของแรงงานไปทำงานในต่างจังหวัดอื่น ทำให้เด็กต้องติดตามผู้ปกครองไปอยู่ด้วยกันและไม่ได้รับการศึกษาในพื้นที่ ซึ่งพบในเด็กนักเรียนระดับอนุบาลถึงประถมศึกษาตอนต้น

กลุ่มจังหวัดฯ มีสถานศึกษาระดับอาชีวศึกษาจำนวน 20 แห่ง เช่น วิทยาลัยเทคนิคอุดรธานี วิทยาลัยบริหารธุรกิจและการท่องเที่ยวอุดรธานี วิทยาลัยเทคโนโลยีและอุตสาหกรรมการต่อเรือหนองคาย เป็นต้น โดยมีนักเรียนอาชีวศึกษา 49 คนต่อครู 1 คน ซึ่งต่ำกว่ามาตรฐาน คือ นักเรียนอาชีวศึกษา 25 คนต่อครู 1 คน จังหวัดที่มีสถานศึกษาระดับอาชีวศึกษามากที่สุดคือ อุดรธานี รองลงมาได้แก่ เลย หนองคาย หนองบัวลำภู และบึงกาฬ ส่วนใหญ่ตั้งอยู่ในเขตอำเภอเมืองของทุกจังหวัด สาขาวิชาที่เปิดสอนมีความหลากหลาย และสามารถรองรับโอกาสด้านอาชีพจากนโยบายการพัฒนาของหน่วยงานต่าง ๆ เช่น การจัดการธุรกิจท่องเที่ยว การโรงแรมและการบริการ การก่อสร้าง มัคคุเทศก์เดินป่า เทคโนโลยียางและโพลีเมอร์ ฯลฯ

กลุ่มจังหวัดฯ มีสถานศึกษาระดับอุดมศึกษาจำนวน 22 แห่ง จังหวัดที่มีสถานศึกษาระดับอุดมศึกษามากที่สุด คือ อุดรธานี รองลงมา ได้แก่ หนองบัวลำภู เลย หนองคาย และบึงกาฬ ส่วนใหญ่ตั้งอยู่ในเขตอำเภอเมืองของทุกจังหวัด นอกจากนี้ยังมีที่ตั้งอยู่ในอำเภออื่น ๆ ได้แก่ อำเภอกุมภวาปี จังหวัดอุดรธานี และอำเภอเซกา จังหวัดบึงกาฬ สถานศึกษาในพื้นที่ที่เป็นสถาบันหลัก เช่น มหาวิทยาลัยราชภัฏอุดรธานี และ มหาวิทยาลัยราชภัฏเลย และส่วนที่เป็นวิทยาเขตที่มุ่งกระจายการเข้าถึงและการขยายโอกาสทางการศึกษา เช่น มหาวิทยาลัยขอนแก่นวิทยาเขตหนองคาย มหาวิทยาลัยธรรมศาสตร์ศูนย์อุดรธานี ซึ่งมีศักยภาพในการจัดหลักสูตรนานาชาติ การเป็นศูนย์การศึกษาการวิจัยในระดับอนุภาค ภาควิชา ประเทศ ภูมิภาค และนานาชาติ

การวางแผนด้านการศึกษาเพื่อรองรับโครงการความร่วมมือระหว่างประเทศควรเน้นการผลิตบุคลากรด้านต่างๆ ที่ยังขาดแคลนหรือไม่มี แต่มีความจำเป็นต่อการพัฒนาเศรษฐกิจและการแข่งขันของประเทศ โดยเฉพาะสายวิทยาศาสตร์และสายอาชีพ เช่น โลจิสติกส์ เทคโนโลยีพลังงาน พยาบาลศาสตร์ เกษษศาสตร์ อิเล็กทรอนิกส์ และคอมพิวเตอร์ เป็นต้น ส่วนในสายอาชีพ เช่น ช่างเทคนิค อุตสาหกรรม ช่างยานยนต์ ช่างอิเล็กทรอนิกส์ ช่างไฟฟ้ากำลัง บัญชีพาณิชย์กรรม ช่างกลโรงงาน เป็นต้น

1.7 ด้านสาธารณสุข

กลุ่มจังหวัดฯ มีสถานบริการสาธารณสุขประเภทต่าง ๆ โดยแบ่งเป็นโรงพยาบาลศูนย์ 1 แห่ง โรงพยาบาลทั่วไป 3 แห่ง โรงพยาบาลชุมชนประจำอำเภอ 49 แห่ง โรงพยาบาลเฉพาะทาง 3 แห่ง โรงพยาบาลสังกัดกระทรวงกลาโหม 3 แห่ง โรงพยาบาลส่งเสริมสุขภาพตำบล 554 แห่ง สถานพยาบาล 6 แห่ง ส่วนสถานบริการสาธารณสุขภาคเอกชนมีโรงพยาบาลเอกชน 11 แห่ง มีจำนวนเตียงรวม 4,873 เตียงจังหวัดที่มีโรงพยาบาลมากที่สุด คือ อุดรธานี รองลงมา ได้แก่ เลย หนองบัวลำภู หนองคาย และบึงกาฬ

การให้บริการของสถานพยาบาล มีการกระจายตัวที่ครอบคลุมทุกพื้นที่ของกลุ่มจังหวัด กล่าวคือ ในทุกพื้นที่ชนบทมีโรงพยาบาลส่งเสริมสุขภาพตำบล ให้การดูแลรักษาในเบื้องต้น และในระดับอำเภอเกือบทุกอำเภอจะมีโรงพยาบาลชุมชน ซึ่งมีบุคลากรทางการแพทย์ และเตียงผู้ป่วยไว้รองรับ ยกเว้นในบางอำเภอ ได้แก่ อำเภอกู่แก้ว อำเภอประจักษ์ศิลปาคม จังหวัดอุดรธานี อำเภอเฝ้าไร่ อำเภอโพธิ์ตาก อำเภอรัตนวาปี จังหวัดหนองคาย ที่ไม่มีโรงพยาบาลชุมชนประจำอำเภอ

กลุ่มจังหวัดฯ มีบุคลากรทางการแพทย์ไม่เพียงพอต่อการปฏิบัติงานให้บริการประชาชน (สัดส่วนแพทย์ต่อประชากร 1 ต่อ 5,325) โดยจังหวัดหนองบัวลำภูและหนองคายขาดแคลนบุคลากรทางการแพทย์ทุกประเภท ส่วนจังหวัดเลยและอุดรธานีขาดแคลนบุคลากรทางการแพทย์บางประเภท ได้แก่ แพทย์ทันตแพทย์ และพยาบาลวิชาชีพ ซึ่งทำให้แพทย์ต้องรับภาระรักษาคนไข้มาก จึงอาจไม่มีเวลาดูแลผู้ป่วยได้เต็มที่

กลุ่มจังหวัดฯ มีสถานบริการด้านการแพทย์และสาธารณสุขเฉพาะทางจำนวนมาก ได้แก่ ศูนย์มะเร็งอุดรธานี ศูนย์บำบัดรักษาเยสพิต อุดรธานี ศูนย์วิทยาศาสตร์การแพทย์ อุดรธานี และโรงพยาบาลจิตเวชเลยราชนครินทร์ ซึ่งสามารถพัฒนาศักยภาพให้เป็นศูนย์กลางการแพทย์เฉพาะทางของอนุภาคกลุ่มจังหวัด ภูมิภาค และนานาชาติ อันเป็นการสร้างรายได้เข้าประเทศอีกทางหนึ่ง อีกทั้งยังเป็นผลดีต่อผู้ป่วยที่ไม่ต้องเดินทางเข้ามาใช้บริการยังสถานพยาบาลลักษณะดังกล่าวนอกพื้นที่

1.8 ทรัพยากรและสิ่งแวดล้อม

กลุ่มจังหวัดภาคตะวันออกเฉียงเหนือตอนบน 1 มีภูมิประเทศที่เป็นธรรมชาติ มีทรัพยากรด้านการท่องเที่ยวทางธรรมชาติที่สมบูรณ์ เหมาะแก่การท่องเที่ยวโดยเฉพาะช่วงฤดูหนาว เช่น ภูกระดึง ภูเรือ ภูหลวง สวนหินงาม ในพื้นที่จังหวัดเลย แหล่งท่องเที่ยวเชิงประวัติศาสตร์อารยธรรม เช่น แหล่งมรดกโลกบ้านเชียง ในจังหวัดอุดรธานี พิพิธภัณฑสถานแห่งชาติ 150 ล้านปี และไดโนเสาร์ ในจังหวัดหนองบัวลำภู แหล่งท่องเที่ยวตามริมแม่น้ำโขง เช่น เมืองเชียงคาน แก่งคุดคู้ ในจังหวัดเลย หรือสะพานมิตรภาพไทย – ลาว แห่งที่ 1 ในจังหวัดหนองคาย หรือการท่องเที่ยวตามเทศกาลงานประเพณีต่าง ๆ เช่น งานประเพณีการละเล่นผีตาโขน งานแสดงไม้ดอกเมืองหนาว ปรากฏการณ์บั้งไฟพญานาค นอกจากนี้ยังมีแหล่งท่องเที่ยวเชิงธรรมชาติ เช่น จังหวัดอุดรธานี วัดป่าบ้านตาด พระพุทธบาทบัวบก จังหวัดหนองบัวลำภู วัดถ้ำกลองเพล (หลวงปู่ขาวน้อย) จังหวัดบึงกาฬ พระพุทธบาทภูควายเงิน วัดหินหมากเป้ง จังหวัดหนองคาย วัดโพธิ์ชัย (หลวงพ่อบุญเหลือ) เป็นต้น

ตารางที่ 1-7 แสดงสถานที่ท่องเที่ยวธรรมชาติ อารยธรรมและงานประเพณี

จังหวัด	อนุรักษ์/นิเวศน์/ธรรมชาติ	ประวัติศาสตร์/วัฒนธรรม/อารยธรรม	ประเพณี
อุดรธานี	<ul style="list-style-type: none"> - ภูฝอยลม - ถ้ำสิงห์ - อุทยานนาายุง - น้ำโสม - อ่างเก็บน้ำห้วยหลวง - คำชะโนด - วนอุทยานน้ำตกธารงาม - วนอุทยานภูพระบาท - วนอุทยานวังสามหมอ - หนองหานกุมภวา (ทะเลบัวแดง) 	<ul style="list-style-type: none"> - แหล่งมรดกโลกบ้านเชียง - วัดป่าบ้านตาด - วัดป่าบ้านค้อ - วัดป่าภูก้อน - ภูพระบาท - พิพิธภัณฑสถานอุดรธานี 	<ul style="list-style-type: none"> - งานมรดกโลกบ้านเชียง - งานทุ่งศรีเมือง
เลย	<ul style="list-style-type: none"> - อ่างเก็บน้ำห้วยน้ำหมาน - อ่างเก็บน้ำห้วยน้ำหมานตอนบน (ห้วยกระทิง) - อ่างเก็บน้ำห้วยลั่นควาย - สถานีทดลองเกษตรที่สูงอำเภอภูเรือ - แก่งคุดคู้- สวนหินผางาม - อุทยานแห่งชาติภูกระดึง - อุทยานแห่งชาติภูหลวง - อุทยานแห่งชาติภูสวนทราย - วนอุทยานถ้ำแสงธรรมพรหมมาวาส - วนอุทยานน้ำตกห้วยเลา - วนอุทยานภูบ่อปิด- วนอุทยานภูผาล้อม 	<ul style="list-style-type: none"> - โฮมสเตย์บ้านนาอ้อ - ชุมชนบ้านไม้เก่า 100 ปี - ริมฝั่งโขงเชียงคาน - พระพุทธบาทภูควายเงิน - โฮมสเตย์บ้านนาป่าหนาด - โครงการบ้านเล็กในป่าใหญ่ (ผานาง-ผาเก็ง) 	<ul style="list-style-type: none"> - งานดอกฝ้ายบานมะขามหวานเมืองเลย - งานประเพณีการละเล่นผีตาโขน - งานนมัสการพระธาตุศรีสองรัก - งานแสดงไม้ดอกเมืองหนาวที่ภูเรือ
หนองบัวลำภู	<ul style="list-style-type: none"> - อุทยานภูเก้า - อุทยานภูพานคำ - วนอุทยานบัวบาน - พิพิธภัณฑสถานไดโนเสาร์และหอยหิน 15 ล้านปี - ภูหินลาดซ้อฟ้า - วนอุทยานภูผาแดง 	<ul style="list-style-type: none"> - วัดถ้ำเอนาวัน - ถ้ำสุวรรณคูหา 	<ul style="list-style-type: none"> - งานเทศกาลกินลำไยและชมไดโนเสาร์และหอยโบราณ

แผนพัฒนาหลักสูตรกลุ่มจังหวัด 4 ปี (พ.ศ. 2557 – 2560)
 กลุ่มจังหวัดภาคตะวันออกเฉียงเหนือตอนบน 1(อุดรธานี เลย หนองคาย หนองบัวลำภู บึงกาฬ)

จังหวัด	อนุรักษ์/นิเวศน์/ธรรมชาติ	ประวัติศาสตร์/วัฒนธรรม/ อารยธรรม	ประเพณี
หนองคาย	<ul style="list-style-type: none"> - ทิวทัศน์ลำน้ำโขงตามเส้นทางจากจังหวัดไปอำเภอต่างๆ - น้ำตกธารทอง - น้ำตกธารทิพย์ - พิพิธภัณฑ์ปลาน้ำจืด 	<ul style="list-style-type: none"> - วัดโพธิ์ชัย (หลวงพ่อบุญรอด) - วัดหินหมากเป้ง - วัดผาคอกเสือ - พระธาตุบังพวน - วัดถ้ำดินเพียง - โฮมสเตย์บ้านเวียงคุก - โฮมสเตย์บ้านวังน้ำมอก 	<ul style="list-style-type: none"> - เทศกาลบั้งไฟพญานาค
บึงกาฬ	<ul style="list-style-type: none"> - น้ำตกเจ็ดสี - น้ำตกถ้ำพระ - น้ำตกชะแนน - น้ำตกตาดกนิรี - น้ำตกตาดทิพย์ - น้ำตกอ่ามโนราห์ - น้ำตกถ้ำฝุ่น - เขตอนุรักษ์พันธุ์สัตว์ป่าภูวัว - ภูทอก - ภูลิงกา - หาดคำสมบูรณ์ - หาดสีดา - หนองกุดทิง - หนองกุดซาง - หาดคำสมบูรณ์ - บึงโขงหลง - ศูนย์โครงการอนุรักษ์พันธุ์ไม้อ่อน ภาคตะวันออกเฉียงเหนือตอนบน 	<ul style="list-style-type: none"> - โฮมสเตย์บ้านขามเปี้ย - วัดโพธาราม - วัดป่าพันลำ - วัดสามัคคีอุบลรัตน์ - วัดอามศิลาวาส - วัดถ้ำศรีธร - วัดภูสิงห์จ้อย - วัดไตรภูมิ - วัดถ้ำซ้อย - ศาลเจ้าแม่สองนาง 	<ul style="list-style-type: none"> - งานแห่เทียนพรรษา - งานแข่งเรือชิงถ้วยพระราชทาน - งานไหลเรือไฟ - ประเพณีบุญบั้งไฟ

ที่มา : สำนักงานท่องเที่ยวและกีฬาจังหวัดในกลุ่มจังหวัด และ กรมอุทยานแห่งชาติสัตว์ป่าและพันธุ์พืช

2. สรุปผลการดำเนินงานตามเป้าหมายแผนพัฒนากลุ่มจังหวัด 4 ปี

2.1 ผลการดำเนินงานตามเป้าหมายแผนพัฒนากลุ่มจังหวัด 4 ปี (พ.ศ. 2553 – 2556)

☞ **วิสัยทัศน์ :** “เป็นประตูการค้า และการท่องเที่ยวเชิงนิเวศในกลุ่มน้ำโขง”

☞ **พันธกิจ**

- 1) พัฒนาโครงสร้างพื้นฐานและสิ่งอำนวยความสะดวกด้านการเกษตร การท่องเที่ยว และการค้า
- 2) ส่งเสริมความร่วมมือทางการเกษตร การท่องเที่ยว และการค้า กับประเทศอนุภูมิภาคกลุ่มน้ำโขง
- 3) พัฒนาระบบการเพาะปลูก อุตสาหกรรมการผลิตและการบริการให้ได้มาตรฐานสากล
- 4) พัฒนาศักยภาพบุคลากรภาครัฐและเอกชนให้สามารถแข่งขันได้

☞ **ประเด็นยุทธศาสตร์**

- ประเด็นยุทธศาสตร์ที่ 1 : การยกระดับการค้า และการผลิตสินค้าทางการเกษตร
 ประเด็นยุทธศาสตร์ที่ 2 : การพัฒนาศักยภาพการท่องเที่ยวเชิงนิเวศ
 ประเด็นยุทธศาสตร์ที่ 3 : การเพิ่มศักยภาพการค้าชายแดน

☞ **เป้าประสงค์ตามประเด็นยุทธศาสตร์**

- ประเด็นยุทธศาสตร์ที่ 1 : การยกระดับการค้า การผลิตสินค้าทางการเกษตร**
เป้าประสงค์
1. เพื่อให้มีโครงสร้างพื้นฐานและสิ่งอำนวยความสะดวกที่พร้อมรองรับการเป็นศูนย์กลางทางการลงทุนด้านต่างๆในกลุ่มน้ำโขง
 2. เพื่อผลิตสินค้าทางการเกษตรให้ได้มาตรฐาน และแปรรูปเพื่อเพิ่มมูลค่า

ตารางที่ 1-9 ตัวชี้วัดประเด็นยุทธศาสตร์ที่ 1 การยกระดับการค้า การผลิตสินค้าทางการเกษตร

ที่	ตัวชี้วัด	เป้าหมายรวม (4 ปี)	ผลการดำเนินงาน			
			พ.ศ.2553	พ.ศ.2554	พ.ศ.2555	พ.ศ.2556
1	ร้อยละที่เพิ่มขึ้นของผลิตภัณฑ์มวลรวม (GPCP) กลุ่มจังหวัดด้านการเกษตร	ร้อยละ 12 (ล้านบาท)	27.67 (41,236)	24.06 (51,158)	7.01 (54,748)	N/A

ข้อมูลจาก สำนักงานคณะกรรมการพัฒนาการเศรษฐกิจและสังคมแห่งชาติ

กลุ่มจังหวัดฯ มีการสนับสนุนงบประมาณในการปรับโครงสร้างพื้นฐานภาคเกษตร โดยเน้นการพัฒนาแหล่งน้ำ เพื่อเพิ่มผลผลิตทางการเกษตรเป็นอย่างมาก และรายได้ส่วนหนึ่งมาจากผลผลิตของยางพารา ซึ่งเป็นพืชเศรษฐกิจใหม่ของกลุ่มจังหวัด ส่งผลให้บรรลุเป้าหมายตัวชี้วัด แต่ความผันผวนด้านราคา ทำให้ GPCP สาขาเกษตร ในปี 2555 เพิ่มขึ้นในอัตราที่ลดลง

ประเด็นยุทธศาสตร์ที่ 2 : การพัฒนาศักยภาพการท่องเที่ยวเชิงนิเวศ

เป้าประสงค์ 1. เพื่อเพิ่มรายได้จากการท่องเที่ยวและสร้างมูลค่าเพิ่มจากการท่องเที่ยวเชิงนิเวศ

ตารางที่ 1-10 ตัวชี้วัดประเด็นยุทธศาสตร์ที่ 2 การพัฒนาศักยภาพการท่องเที่ยวเชิงนิเวศ

ที่	ตัวชี้วัด	เป้าหมายรวม (4 ปี)	ผลการดำเนินงาน			
			พ.ศ.2553	พ.ศ.2554	พ.ศ.2555	พ.ศ.2556
1	ร้อยละที่เพิ่มขึ้นของรายได้จากการท่องเที่ยวของกลุ่มจังหวัด	ร้อยละ 12 (ล้านบาท)	24.75 (10,242.16)	17.10 (11,993.99)	7.02 (12,836.47)	N/A

ข้อมูลจาก สนง.ท่องเที่ยวและกีฬา จ.อุดรธานี และการท่องเที่ยวแห่งประเทศไทยสำนักงานอุดรธานี

ในระยะ 4 ปี ตามแผนพัฒนาจังหวัด ปี 2553-2556 กลุ่มจังหวัดได้จัดสรรงบประมาณเพื่อขับเคลื่อนยุทธศาสตร์ โดยมีโครงการพัฒนาประชาสัมพันธ์ด้านการท่องเที่ยวภายในกลุ่มจังหวัดในทุกปี และสามารถบรรลุเป้าหมายตามที่กำหนดไว้ได้แต่เมื่อเทียบกับระดับประเทศและกลุ่มจังหวัดภาคอีสานด้วยกัน รายได้จากการท่องเที่ยวของกลุ่มจังหวัดยังอยู่ในเกณฑ์ต่ำ ควรเน้นให้มีการพัฒนาสนับสนุนอย่างต่อเนื่อง

ประเด็นยุทธศาสตร์ที่ 3 : ส่งเสริมและพัฒนาสินค้าเกษตรให้ได้มาตรฐานอย่างครบวงจร

เป้าประสงค์ 1. เพื่อเพิ่มศักยภาพการค้าชายแดนและเปิดโอกาสในการลงทุน

ตารางที่ 1-11 ตัวชี้วัดประเด็นยุทธศาสตร์ที่ 3 ส่งเสริมและพัฒนาสินค้าเกษตรให้ได้มาตรฐาน

ที่	ตัวชี้วัด	เป้าหมายรวม (4 ปี)	ผลการดำเนินงาน			
			พ.ศ.2551	พ.ศ.2552	พ.ศ.2553	พ.ศ.2554
1	ร้อยละที่เพิ่มขึ้นของมูลค่าการค้าการลงทุนของกลุ่มจังหวัด	ร้อยละ 12	N/A	N/A	N/A	N/A

เป็นตัวชี้วัดที่ไม่มีหน่วยงานใดรับผิดชอบในการจัดทำคำจำกัดความ และการเก็บข้อมูลพื้นฐาน จึงไม่สามารถวัดได้ เห็นควรไม่นำมาเป็นตัวชี้วัดอีกต่อไป หรือเปลี่ยนตัวชี้วัดที่สามารถวัดได้และมีข้อมูลจากแหล่งที่เชื่อถือได้