

ส่วนที่ 1

ข้อมูลสภาพทั่วไป

กลุ่มจังหวัดภาคตะวันออกเฉียงเหนือตอนบน 1

1. ความเป็นมา
2. ที่ตั้งและอาณาเขต
3. ลักษณะทางกายภาพ
4. ข้อมูลการปกครอง/ประชากร
5. ข้อมูลเศรษฐกิจ
6. ลักษณะทางสังคม
7. โครงสร้างพื้นฐาน
8. ทรัพยากรธรรมชาติและสิ่งแวดล้อม
9. ข้อมูลเชิงสถิติที่สำคัญเชิงพื้นที่
10. ผลการดำเนินการตามแผนพัฒนาหลักสูตรจังหวัดฯ



ส่วนที่ 1

ข้อมูลสภาพทั่วไปของกลุ่มจังหวัดภาคตะวันออกเฉียงเหนือตอนบน 1

1. ความเป็นมา

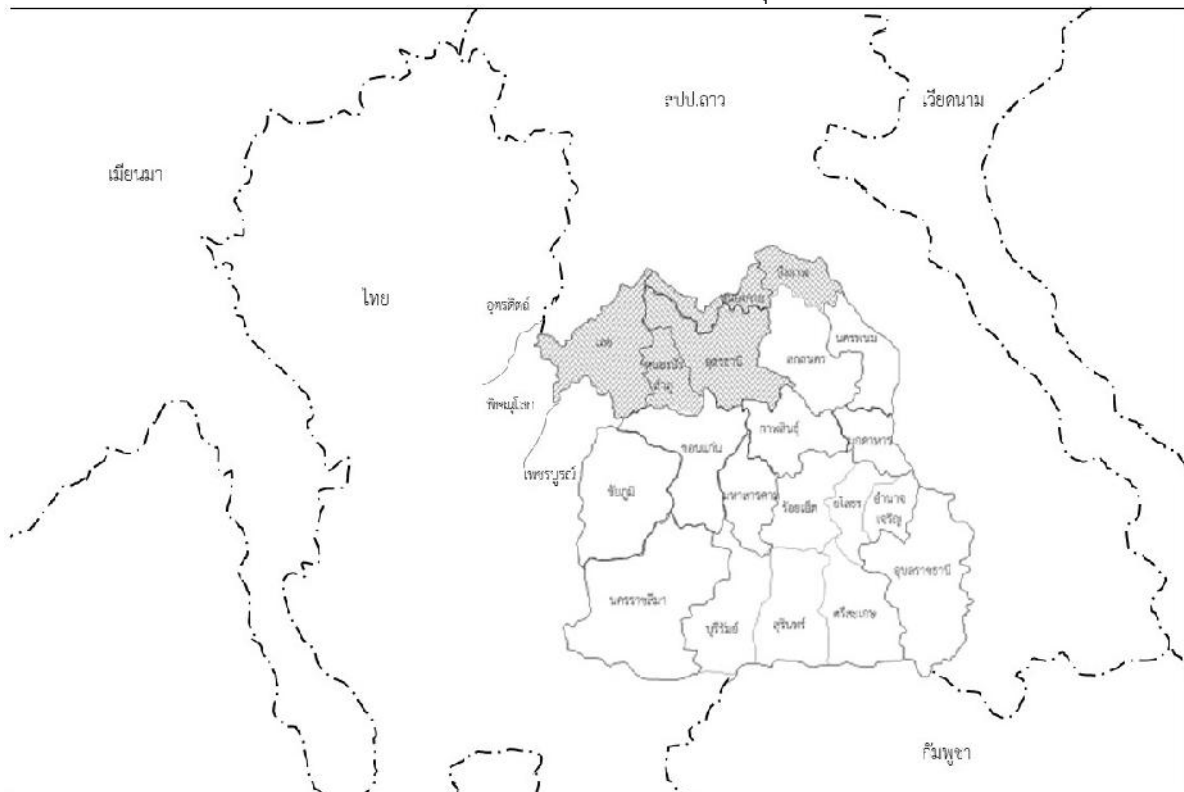
พระราชกฤษฎีกาว่าด้วยการบริหารงานจังหวัดและกลุ่มจังหวัดแบบบูรณาการ พ.ศ.2551 และประกาศคณะกรรมการนโยบายการบริหารงานจังหวัดและกลุ่มจังหวัดแบบบูรณาการ กำหนดให้กลุ่มจังหวัดภาคตะวันออกเฉียงเหนือตอนบน 1 ประกอบด้วย 4 จังหวัด ได้แก่ จังหวัดอุดรธานี จังหวัดเลย จังหวัดหนองคาย และจังหวัดหนองบัวลำภู โดยให้จังหวัดอุดรธานีเป็นศูนย์ปฏิบัติการของกลุ่มจังหวัดภาคตะวันออกเฉียงเหนือตอนบน 1 หลังจากที่พระราชบัญญัติตั้งจังหวัดบึงกาฬ พ.ศ. 2554 อันมีผลใช้บังคับตั้งแต่วันที่ 23 มีนาคม พ.ศ. 2554 ซึ่งได้แยกจากจังหวัดหนองคาย ทำให้กลุ่มจังหวัดภาคตะวันออกเฉียงเหนือตอนบน 1 ในปัจจุบันประกอบด้วย 5 จังหวัด ประกอบด้วย จังหวัดอุดรธานี จังหวัดเลย จังหวัดหนองคาย จังหวัดหนองบัวลำภู และจังหวัดบึงกาฬ โดยให้จังหวัดอุดรธานีเป็นศูนย์ปฏิบัติการของกลุ่มจังหวัดภาคตะวันออกเฉียงเหนือตอนบน 1 และสำนักบริหารยุทธศาสตร์กลุ่มจังหวัด มีผู้ว่าราชการจังหวัดอุดรธานีเป็นหัวหน้ากลุ่มจังหวัดภาคตะวันออกเฉียงเหนือตอนบน 1



2. ที่ตั้งและอาณาเขต

กลุ่มจังหวัดภาคตะวันออกเฉียงเหนือตอนบน 1 ตั้งอยู่ตอนบนของภาคตะวันออกเฉียงเหนือ แนวเส้นรุ้งที่ 16-18 องศาเหนือ และเส้นแวงที่ 100 - 103 องศาตะวันออกมีพื้นที่โดยรวมประมาณ 34,345.40 ตร.กม. หรือประมาณ 21.46 ล้านไร่ คิดเป็นประมาณร้อยละ 20 และ 7 ของพื้นที่ภาคตะวันออกเฉียงเหนือ และประเทศไทย ตามลำดับ มีพื้นที่เป็นอันดับ 4 ของภาค รองจากกลุ่มจังหวัดภาคตะวันออกเฉียงเหนือตอนล่าง 1 (จังหวัดนครราชสีมา ชัยภูมิ บุรีรัมย์ และสุรินทร์) ตอนล่าง 2 (จังหวัดอุบลราชธานี ศรีสะเกษ ยโสธร และอำนาจเจริญ) และตอนกลาง (จังหวัดกาฬสินธุ์ ขอนแก่น ร้อยเอ็ด และมหาสารคาม) ดังนี้

- ☒ ด้านทิศเหนือ ติดกับสาธารณรัฐประชาธิปไตยประชาชนลาว (สปป.ลาว)
- ☒ ด้านทิศตะวันออก ติดกับกลุ่มจังหวัดภาคตะวันออกเฉียงเหนือตอนบน 2 ได้แก่ จ.สกลนคร และ จ.นครพนม
- ☒ ด้านทิศตะวันตก ติดกับกลุ่มจังหวัดภาคเหนือตอนล่าง 1 ได้แก่ จ.เพชรบูรณ์ และ จ.พิษณุโลก
- ☒ ด้านทิศใต้ ติดกับกลุ่มจังหวัดภาคตะวันออกเฉียงเหนือตอนกลาง ได้แก่ จ.ขอนแก่น และ จ.กาฬสินธุ์



3. ลักษณะทางกายภาพ

3.1) ลักษณะภูมิประเทศ

กลุ่มจังหวัดภาคตะวันออกเฉียงเหนือตอนบน มีพื้นที่โดยรวมประมาณ 34,345.9 ตร.กม. หรือประมาณ 21.5 ล้านไร่ คิดเป็นประมาณร้อยละ 20 และ 7 ของพื้นที่ภาคตะวันออกเฉียงเหนือ และประเทศไทย มีพื้นที่เป็นอันดับ 4 ของภาค รองจากกลุ่มจังหวัดภาคตะวันออกเฉียงเหนือตอนล่าง 1 (จังหวัดนครราชสีมา ชัยภูมิ บุรีรัมย์ และสุรินทร์) ตอนล่าง 2 (จังหวัดอุบลราชธานี ศรีสะเกษ ยโสธร และอำนาจเจริญ) และตอนกลาง (จังหวัดกาฬสินธุ์ ขอนแก่น ร้อยเอ็ด และมหาสารคาม) มีพื้นที่ป่าไม้ประมาณ 4.1 ล้านไร่ หรือร้อยละ 19.1 และ 1.28 ของพื้นที่ภาคตะวันออกเฉียงเหนือ และประเทศไทย โดยจังหวัดอุดรธานีมีพื้นที่มากที่สุด คือ 11,730.30 ตารางกิโลเมตร หรือ 7,331,439 ไร่ รองลงมาคือจังหวัดเลย บึงกาฬ หนองบัวลำภู และหนองคาย จำแนกเป็นรายจังหวัดได้ ดังนี้

ตารางที่ 1 พื้นที่กลุ่มจังหวัดภาคตะวันออกเฉียงเหนือตอนบน 1

จังหวัด	พื้นที่		อันดับระดับภาค (ภาคอีสาน)	อันดับระดับ กลุ่มจังหวัดฯ
	ตารางกิโลเมตร	ไร่		
อุดรธานี	11,730.30	7,331,439	3	1
เลย	11,424.60	7,140,383	4	2
หนองคาย	3,026.50	1,892,563	16	5
หนองบัวลำภู	3,859.00	2,411,929	15	4
บึงกาฬ	4,305.00	2,690,625	17	3

ที่มา : ศูนย์สารสนเทศเพื่อการบริหารและงานปกครอง , กรมการปกครอง , กระทรวงมหาดไทย

กลุ่มจังหวัดภาคตะวันออกเฉียงเหนือตอนบน 1 ลักษณะภูมิประเทศโดยรวมเป็นที่ราบสูงสลับภูเขา มีเทือกเขาเพชรบูรณ์ผ่านพื้นที่จังหวัดเลย และเทือกเขาภูพานผ่านพื้นที่จังหวัดอุดรธานี โดยเทือกเขาเพชรบูรณ์เป็นแหล่งต้นน้ำป่าสัก เทือกเขาภูพานเป็นแหล่งต้นน้ำที่สำคัญ เช่น ลำน้ำสงคราม น้ำพุง เป็นต้น พื้นที่ราบของกลุ่มจังหวัดอยู่ในแอ่งสกลนครมีอาณาเขตทิศเหนือจรดแม่น้ำโขง ทิศตะวันตกจรดเทือกเขาเพชรบูรณ์ ซึ่งแอ่งสกลนครครอบคลุมพื้นที่จังหวัดเลย หนองบัวลำภู อุดรธานี หนองคาย บึงกาฬ สกลนคร นครพนม และมุกดาหาร มีหลักฐานทางประวัติศาสตร์ชี้ชัดว่ามีมนุษย์อาศัยอยู่ตั้งแต่ยุคก่อนประวัติศาสตร์ (Prehistory) ในแอ่งสกลนครซึ่งมีศูนย์กลางที่บ้านเชียง บ้านนาดี อำเภอหนองหาน จังหวัดอุดรธานี

อาณาเขตติดต่อของกลุ่มจังหวัด กลุ่มจังหวัดมีชายแดนติดต่อกับสาธารณรัฐประชาธิปไตยประชาชนลาว (สปป.ลาว) มากกว่ากลุ่มจังหวัดอื่นในภาคตะวันออกเฉียงเหนือที่มีพรมแดนติดกับ สปป.ลาว ความยาวพรมแดนประมาณ 527 กิโลเมตร ในพื้นที่ 3 จังหวัด ได้แก่ จังหวัดเลย หนองคาย และบึงกาฬ มีแม่น้ำเป็นเส้นแบ่งกั้นพรมแดน ได้แก่ แม่น้ำเหือง และแม่น้ำโขง แม่น้ำเหืองกั้นพรมแดนไทย-สปป.ลาว ในพื้นที่อำเภอนาแห้ว อำเภอด่านซ้าย อำเภอท่าลี่ และบางส่วนของพื้นที่อำเภอเชียงคาน จังหวัดเลย แล้วไหลบรรจบรวมกับแม่น้ำโขงที่บ้านท่าดีหมี ตำบลปากตม อำเภอเชียงคาน จังหวัดเลย แล้วไหลผ่านจังหวัดหนองคาย และบึงกาฬ ไปยังพื้นที่กลุ่มจังหวัดภาคตะวันออกเฉียงเหนือตอนบน 2 ได้แก่ จังหวัดนครพนม และมุกดาหาร ไหลผ่านพื้นที่กลุ่มจังหวัดภาคตะวันออกเฉียงเหนือตอนล่าง 2 ได้แก่ จังหวัดอำนาจเจริญ ก่อนไหลเข้าสู่พื้นที่ สปป.ลาว ที่อำเภอโขงเจียม จังหวัดอุบลราชธานี



3.2) ลักษณะภูมิอากาศ

สภาพภูมิอากาศของกลุ่มจังหวัดตามภูมิภาคตะวันออกเฉียงเหนือ มีลักษณะสภาพภูมิอากาศแบบทุ่งหญ้าสะวันนา เป็นภูมิอากาศแบบร้อนชื้นสลับแห้ง และมีปริมาณน้ำฝนปานกลาง มีทั้งหมด 3 ฤดูกาล ได้แก่ ฤดูร้อน ฤดูฝน และฤดูหนาว อุณหภูมิเฉลี่ย 27.8 องศาเซลเซียสต่อปี ความกดอากาศเฉลี่ยปีละ 1,009.72 มิลลิเมตรปรอท หรือ เฮกโตปาสคาล (Hecto Pascal: hPa) และปริมาณน้ำฝนที่วัดได้ต่อปีเฉลี่ย 1,510 มม. สามารถปลูกพืชหรือทำการเกษตรที่ต้องอาศัยน้ำฝนตามฤดูกาล เช่น การเพาะปลูกข้าว อ้อยโรงงาน มันสำปะหลัง ยางพารา ข้าวโพดเลี้ยงสัตว์ รวมทั้งผลไม้ตามฤดูกาล

กลุ่มจังหวัดภาคตะวันออกเฉียงเหนือตอนบน 1 มีอากาศร้อนชื้นสลับกับฤดูแล้ง มีฝนตกปานกลางมี 3 ฤดู คือ ฤดูร้อน (มีนาคม – พฤษภาคม) ฤดูฝน (พฤษภาคม – ตุลาคม) และฤดูหนาว (พฤศจิกายน – กุมภาพันธ์) ฤดูหนาว อากาศหนาวเย็นเนื่องจากได้รับอิทธิพลจากลมมรสุมตะวันออกเฉียงเหนือ ฤดูฝน ได้รับอิทธิพลจากพายุดีเปรสชัน ฤดูร้อน อากาศจะร้อนและแห้งแล้งมาก เพราะอยู่ไกลจากทะเล

4. ข้อมูลการปกครองและประชากร

4.1) การปกครอง กลุ่มจังหวัดภาคตะวันออกเฉียงเหนือตอนบน 1 ประกอบด้วย 5 จังหวัด 59 อำเภอ 419 ตำบล 4,828 หมู่บ้าน องค์การปกครองส่วนท้องถิ่น จำนวน 479 แห่ง ได้แก่ องค์การบริหารส่วนจังหวัด 5 แห่ง เทศบาลนคร 1 แห่ง เทศบาลเมือง 8 แห่ง เทศบาลตำบล 152 แห่ง และองค์การบริหารส่วนตำบล 289 แห่ง ดังนี้

ตารางที่ 2 แสดงข้อมูลการปกครองในกลุ่มจังหวัดภาคตะวันออกเฉียงเหนือตอนบน 1

จังหวัด	อำเภอ	ตำบล	หมู่บ้าน	อบจ.	เทศบาลนคร	เทศบาลเมือง	เทศบาลตำบล	อบต.
อุดรธานี	20	156	1,880	1	1	3	67	107
เลย	14	89	916	1	0	2	27	70
หนองคาย	9	62	722	1	0	2	17	48
หนองบัวลำภู	6	59	687	1	0	1	23	43
บึงกาฬ	9	53	623	1	0	0	18	21
รวมทั้งหมด	58	419	4,828	5	1	8	152	289

ที่มา : กรมการปกครอง กระทรวงมหาดไทย โดยกองกฎหมายและระเบียบท้องถิ่น ณ 31 มีนาคม 2560

4.2 ประชากร กลุ่มจังหวัดภาคตะวันออกเฉียงเหนือตอนบน 1 มีประชากรในปี พ.ศ. 2560 จำนวน 3,671,306 คน คิดเป็นร้อยละ 5.64 ของประเทศและร้อยละ 17.61 ของภาคตะวันออกเฉียงเหนือ โดยจังหวัดอุดรธานีมีประชากรมากที่สุด 1,578,783คน รองลงมา คือ จังหวัดเลย 639,801 คน จังหวัดหนองคาย 520,363 คน จังหวัดหนองบัวลำภู 510,734 คน จังหวัดบึงกาฬ 421,625 คน ตามลำดับ ความหนาแน่นของประชากรประมาณ 106.89 คนต่อตารางกิโลเมตร



ตารางที่ 3 แสดงจำนวนประชากรและความหนาแน่นของกลุ่มจังหวัดภาคตะวันออกเฉียงเหนือตอนบน 1

จังหวัด / กลุ่มจังหวัด	ประชากร			พื้นที่ (ตร.กม.)	ความหนาแน่น (คน/ตร.กม.)
	ชาย	หญิง	รวม		
กลุ่มจังหวัดฯ	1,836,209	1,835,097	3,671,306	34,345.40	106.89
อุดรธานี	786,301	792,482	1,578,783	11,730.30	134.59
เลย	321,885	317,916	639,801	11,424.60	56.00
หนองบัวลำภู	255,910	254,824	510,734	3,859.00	132.35
หนองคาย	259,681	260,682	520,363	3,026.50	171.94
บึงกาฬ	212,432	209,193	421,625	4,305.00	97.94

ที่มา: สำนักทะเบียนกลาง กรมการปกครอง, 31 ธันวาคม 2559, www.dopa.go.th

อัตราการเพิ่ม/ลดของประชากรเฉลี่ยย้อนหลัง 5 ปี มีอัตราการเพิ่ม/ลด ร้อยละ 0.40 โดยในปี 2556 มีจำนวนประชากรเพิ่มขึ้นมากที่สุดร้อยละ 0.48 และในปี 2559 มีอัตราการลดลงร้อยละ 0.19 เมื่อเทียบกับปี 2558 ของประชากรในกลุ่มจังหวัดภาคตะวันออกเฉียงเหนือตอนบน 1 ทั้งหมด ซึ่งเมื่อแยกรายจังหวัดแล้วพบว่าในปี 2559 จังหวัดบึงกาฬมีอัตราการเพิ่มของประชากรที่เพิ่มขึ้นมากที่สุด ร้อยละ 0.23 ของจำนวนประชากรภายใน จังหวัดบึงกาฬทั้งหมด

ตารางที่ 4 จำนวนประชากรของกลุ่มจังหวัดฯ เปรียบเทียบกับภาคตะวันออกเฉียงเหนือ และประเทศ

จังหวัด/กลุ่ม จังหวัด	อัตราการเพิ่ม/ลด ของประชากร (คน)									
	ปี 2555		ปี 2556		ปี 2557		ปี 2558		ปี 2559	
	จำนวน	เพิ่ม/ลด	จำนวน	เพิ่ม/ลด	จำนวน	เพิ่ม/ลด	จำนวน	เพิ่ม/ลด	จำนวน	เพิ่ม/ลด
ประเทศ	64,456,695	0.31	64,785,909	0.59	65,124,716	0.51	65,729,098	0.52	56,096,905	0.93
ภาคอีสาน	21,697,488	0.31	21,775,407	0.52	21,845,254	0.36	21,916,034	0.32	20,843,893	0.32
กลุ่มจังหวัดฯ อีสานตอนบน 1	3,617,208	0.24	3,634,485	0.48	3,649,503	0.41	3,664,272	0.40	3,671,306	0.19
อุดรธานี	1,557,298	0.21	1,563,964	0.43	1,570,300	0.40	1,575,152	0.31	1,578,783	0.23
หนองคาย	512,439	-0.15	514,943	0.49	517,260	0.45	519,580	0.45	520,363	0.15
เลย	629,787	0.14	632,205	0.38	634,513	0.36	638,819	0.67	639,801	0.15
หนองบัวลำภู	505,071	-0.06	507,137	0.41	508,864	0.34	510,074	0.24	510,734	0.13
บึงกาฬ	412,613	N/A	416,236	0.87	418,566	0.56	420,647	0.49	421,625	0.23
กลุ่มจังหวัดฯ อีสานตอนบน 2	2,180,392	0.13	2,189,484	0.54	2,197,966	0.42	2,206,237	0.39	4,240,685	0.37
กลุ่มจังหวัดฯ อีสานตอนกลาง	5,013,619	-0.17	5,030,287	0.42	5,043,862	0.33	5,055,979	0.27	5,053,700	0.24
กลุ่มจังหวัดฯ อีสานตอนล่าง 1	6,687,218	0.93	6,707,519	0.52	6,728,450	0.3	6,746,755	0.31	5,670,159	0.27
กลุ่มจังหวัดฯ อีสานตอนล่าง 2	4,199,051	0.06	4,213,632	0.47	4,225,473	0.35	4,242,719	0.28	2,208,043	0.41

ที่มา: สำนักทะเบียนกลาง กรมการปกครอง, 31 ธันวาคม 2559, www.dopa.go.th

5. ข้อมูลเศรษฐกิจ

5.1 **ผลิตภัณฑ์มวลรวม** ในปี พ.ศ. 2558 ผลิตภัณฑ์มวลรวมของกลุ่มจังหวัดมีแนวโน้มเพิ่มขึ้นเล็กน้อยจากปี พ.ศ.2557

ตารางที่ 5 ผลิตภัณฑ์มวลรวมของจังหวัดและกลุ่มจังหวัด (หน่วย : ล้านบาท)

จังหวัด/กลุ่มจังหวัด	พ.ศ.2554	พ.ศ.2555	พ.ศ.2556	พ.ศ.2557	พ.ศ.2558
กลุ่มจังหวัด	196,805	211,534	220,620	215,612	217,181
อุดรธานี	90,906	95,644	99,683	99,728	98,757
เลย	36,063	40,177	41,131	41,378	41,863
หนองคาย	33,432	34,290	36,208	33,646	35,317
หนองบัวลำภู	18,891	19,000	20,493	19,110	19,959
บึงกาฬ	17,513	22,422	23,104	21,751	21,286

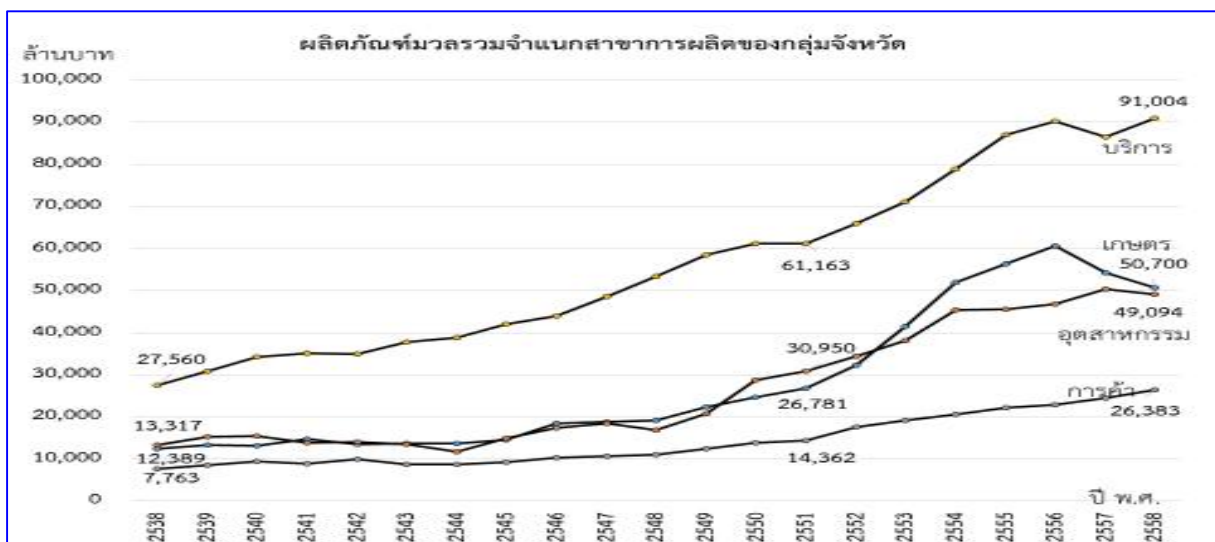
ที่มา : สำนักงานคณะกรรมการพัฒนาการเศรษฐกิจแห่งชาติ

ผลิตภัณฑ์มวลรวมของกลุ่มจังหวัดภาคตะวันออกเฉียงเหนือตอนบน 1 ในภาคบริการมีส่วนมากกว่าภาคการเกษตร อุตสาหกรรม และการค้า มีแนวโน้มเพิ่มขึ้นในแต่ละปี โดยในปี พ.ศ. 2556 ภาคบริการ ภาคเกษตร ภาคอุตสาหกรรมลดลงและมีแนวโน้มลดลงต่อเนื่อง ในขณะที่ภาคบริการเริ่มปรับตัวเพิ่มขึ้นในปี พ.ศ.2557 - 2558 เมื่อเปรียบเทียบผลิตภัณฑ์มวลรวมของแต่ละจังหวัดในกลุ่มจังหวัด พบว่า

ตารางที่ 6 แสดงการเปรียบเทียบลำดับของผลิตภัณฑ์มวลรวม

จังหวัด/กลุ่มจังหวัด	ลำดับของประเทศ	ลำดับของภาค	ลำดับของกลุ่มจังหวัด
กลุ่มจังหวัด	14	3	-
อุดรธานี	24	4	1
เลย	50	13	2
หนองคาย	58	15	3
หนองบัวลำภู	75	19	4
บึงกาฬ	73	18	4

ที่มา : สำนักงานคณะกรรมการพัฒนาการเศรษฐกิจและสังคมแห่งชาติ



ภาคบริการ ประกอบด้วยกิจกรรมการผลิตดังนี้ โรงแรม ภัตตาคาร ร้านอาหาร หาบเร่ แผงลอย ร้านอาหาร ก๋วยเตี๋ยว ขายอาหารสำเร็จรูป การขนส่งผู้โดยสาร/สินค้า ทางบก น้ำ อากาศ การบรรจุหีบห่อ คลังสินค้า ไซโล ด้านไปรษณีย์ โทรศัพท สถาบันการเงิน ประกันภัย บริการเช่าซื้อ ขาย ด้านอสังหาริมทรัพย์ บริการบัญชี กฎหมาย วิศวกรรม สถาปัตยกรรม เช่าเครื่องมือเครื่องจักร ค่าจ้างแรงงานส่วนราชการ การจัดเก็บขยะ ทำความสะอาด สถาบันการศึกษา สถาบันวิจัย บริการทางการแพทย์ สมาคมอาชีพ สถานสงเคราะห์เด็ก สถานเลี้ยงเด็กกลางวัน องค์กรกุศลอื่น ๆ โรงภาพยนตร์ สถานีวิทยุกระจายเสียง ห้องสมุด พิพิธภัณฑ์ การซ่อมเครื่องมือ เครื่องใช้ครัวเรือน บริการซัก รีด อาบอบนวด ตัดผม เสริมสวย เป็นต้น

ภาคการเกษตร ประกอบด้วยกิจกรรมการผลิต การทำนา ทำไร่ข้าวโพด ไร่มันสำปะหลัง ไร่พืชตระกูลถั่ว ไร่ฝัก สวนผลไม้ ไร่อ้อย สวนยางพารา พืชไร่ ปาล์ม ยาสูบ บริการไถ นวด สี บริหารด้านสหกรณ์ ปศุสัตว์ สุกร โค สัตว์ปีก ไหม โรงฆ่าสัตว์ เลี้ยงทำพันธุ์ การเผาถ่าน ผลผลิตจากป่า หน่อไม้ การประมง การเพาะเลี้ยงสัตว์น้ำทุกชนิด เป็นต้น

ภาคอุตสาหกรรม ประกอบด้วยกิจกรรมการผลิต การขุดเจาะก๊าซธรรมชาติ การลำเลียงน้ำมัน การทำเหมืองแร่ที่ใช้ทำเคมีภัณฑ์และปุ๋ย กิจกรรมเกี่ยวกับดิน กรวด หิน อุตสาหกรรมอาหาร ได้แก่ การทำเนื้อต่างๆ แขนงแข็ง ไอศกรีม ผลไม้กระป๋อง และการจัดเก็บรักษา การผลิตน้ำมันหมู โรงสีข้าว การผลิตแป้งมันสำปะหลัง การอบข้าวโพด การทำแป้งข้าวเจ้า การผลิตน้ำตาล และผลพลอยได้ การผลิตขนมปัง เส้นก๋วยเตี๋ยว และผลิตภัณฑ์ที่คล้ายกัน ผลิตภัณฑ์นมชนิดต่าง ๆ การผลิตน้ำแข็ง การผลิตเครื่องแกง เครื่องปรุงรส (การผลิตอาหารอื่น ๆ) การผลิตอาหารสัตว์ การต้ม กั่น ผสมสุรา และเครื่องดื่มที่ไม่มีแอลกอฮอล์ น้ำดื่มบรรจุขวด โรงบ่ม อบใบยาสูบ และผลิตภัณฑ์ การทอผ้า ผลิตภัณฑ์สิ่งทอสำเร็จรูป ผลิตภัณฑ์แต่งกาย การพิมพ์ การผลิตยางสังเคราะห์ ยางแผ่นดิบรมควัน ยางแท่ง ยางเครป เศษยาง ผลิตภัณฑ์ยางอื่น ๆ ผลิตภัณฑ์จากพลาสติก ผลิตภัณฑ์จากหนัง การผลิตอิฐ แผ่นเหล็กรีดร้อน โรงกลึง มุ้งลวด เหล็กดัด เครื่องจักรทางการเกษตร เครื่องปรับอากาศ การดัดแปลงเครื่องเรือน ผลิตภัณฑ์จากไม้ การซ่อมแซม การผลิตชิ้นส่วนประกอบรถยนต์ จักรยานยนต์ และจักรยาน การจำหน่ายพลังไฟฟ้า ประปา การก่อสร้างอาคารที่อยู่อาศัย และไม่ใช่ที่อยู่อาศัย โครงการชลประทาน ซ่อมแซมทาง เป็นต้น

ภาคการค้า ประกอบด้วยกิจกรรมการผลิต การค้าส่ง ขายสินค้าใหม่ และใช้แล้วแก่ผู้ขายปลีก ผู้ใช้ในงานอุตสาหกรรม ผู้ใช้ในงานพาณิชย์และในงานวิชาชีพอื่น ผู้ขายส่งรายอื่น ผู้ทำหน้าที่เป็นตัวแทนซื้อสินค้าเพื่อขายให้แก่สถานประกอบการธุรกิจ รวมถึงพ่อค้าขายส่งซึ่งดำเนินการซื้อและขายสินค้าที่เป็นของตนเอง ผู้จำหน่ายสินค้าอุตสาหกรรม ผู้ส่งออก ผู้ส่งสินค้าเข้า และสมาคมสหกรณ์การซื้อ สำนักงานขายของกิจการที่ตั้งขึ้นเพื่อขายผลิตผลของตนเอง สมาคม สหกรณ์ ซึ่งดำเนินการเกี่ยวกับการขายผลิตผล การเกษตร ผู้ขายเศษโลหะ ผู้ขายของเก่า รวมทั้งเศษวัสดุต่าง ๆ ผู้ขายส่งซึ่งจำแนกและคัดเกรดสินค้าจำนวนมาก พ่อค้าส่งที่ทำการบรรจุหีบห่อและบรรจุขวด ทั้งนี้ยกเว้นการบรรจุขวดและบรรจุหีบห่อในตู้คอนเทนเนอร์ของสนามบิน เป็นต้น

การค้าปลีก ขายสินค้าใหม่ และสินค้าที่ใช้แล้วแก่บุคคลทั่วไปหรือครัวเรือน สถานประกอบการขายปลีก เช่น ห้างสรรพสินค้า แผงลอย สถานีบริการขายน้ำมันเบนซิน ผู้จำหน่ายปลีกรถยนต์ คนเร่ขายของ สหกรณ์ผู้บริโภค สถานที่ประมูลสินค้า ผู้ขายปลีกส่วนมากมักดำเนินการกิจการซื้อขายที่เป็นของตนเอง แต่บางรายอาจจะเป็นตัวแทนของสำนักงานใหญ่ และทำหน้าที่ขายให้ตามที่ได้รับมอบหมาย หรือขายให้โดยได้รับค่าธรรมเนียมตอบแทน สถานประกอบการซึ่งดำเนินการหลักเกี่ยวกับการขายสินค้าที่นำมาแสดงถึงแม้การขายสิ่งของเหล่านี้อาจจะไม่ใช่เพื่อการบริโภค หรือการใช้ประโยชน์เฉพาะส่วนบุคคลหรือในครัวเรือน



จังหวัดอุดรธานี แนวโน้มผลิตภัณฑ์มวลรวมของจังหวัดอุดรธานีคล้ายกับของกลุ่มจังหวัดผลิตภัณฑ์มวลรวมของจังหวัดภาคอุตสาหกรรมและการเกษตรมีแนวโน้มลดลงต่อเนื่อง

จังหวัดเลย แนวโน้มผลิตภัณฑ์มวลรวมของจังหวัดเลย ภาคอุตสาหกรรมมีแนวโน้มลดลง ภาคบริการ ภาคการเกษตร และภาคการค้า มีแนวโน้มเพิ่มขึ้น

จังหวัดหนองคาย แนวโน้มผลิตภัณฑ์มวลรวมของจังหวัดหนองคาย ภาคเกษตรมีแนวโน้มลดลง ภาคบริการ ภาคการอุตสาหกรรม และภาคการค้า มีแนวโน้มเพิ่มขึ้น

จังหวัดหนองบัวลำภู แนวโน้มผลิตภัณฑ์มวลรวมของจังหวัดหนองบัวลำภู ภาคเกษตรมีแนวโน้มลดลง ภาคบริการ ภาคการอุตสาหกรรม และภาคการค้า มีแนวโน้มเพิ่มขึ้น

จังหวัดบึงกาฬ แนวโน้มผลิตภัณฑ์มวลรวมของจังหวัดบึงกาฬ ภาคเกษตรมีแนวโน้มลดลง ภาคบริการ ภาคการอุตสาหกรรม และภาคการค้า มีแนวโน้มเพิ่มขึ้น

5.2 ผลิตภัณฑ์มวลรวมต่อประชากร (GPP per Capita) อัตราการเปลี่ยนแปลงของผลิตภัณฑ์มวลรวมต่อประชากร (GPP per Capita) ในปี พ.ศ.2558 จากปี พ.ศ.2557 ของจังหวัดและกลุ่มจังหวัด มีอัตราการเปลี่ยนแปลงที่เพิ่มขึ้น

ตารางที่ 7 แสดงผลิตภัณฑ์มวลรวมต่อประชากรของจังหวัดและกลุ่มจังหวัด (หน่วย : บาท)

	2555	%การเปลี่ยนแปลง	2556	%การเปลี่ยนแปลง	2557	%การเปลี่ยนแปลง	2558	%การเปลี่ยนแปลง
ประเทศ	185,849	8.83%	193,561	4.15%	197,062	1.81%	203,356	3.19%
ภาค	67,691	11.28%	72,949	7.77%	69,850	-4.25%	70,906	1.51%
กลุ่มจังหวัด	67,829	7.87%	71,025	4.71%	69,682	-1.89%	70,465	1.12%
อุดรธานี	74,771	5.58%	78,233	4.63%	78,559	0.42%	78,095	-0.59%
เลย	73,927	11.63%	75,822	2.56%	76,445	0.82%	77,485	1.36%
หนองคาย	75,302	2.95%	79,848	6.04%	74,509	-6.69%	78,558	5.43%
หนองบัวลำภู	39,409	0.99%	42,710	8.38%	39,994	-6.63%	41,963	4.92%
บึงกาฬ	62,546	28.75%	64,846	3.68%	61,427	-5.27%	60,457	-1.58%

ที่มา : สำนักงานคณะกรรมการพัฒนาการเศรษฐกิจและสังคมแห่งชาติ

การจะหลุดพ้นจากกับดักประเทศรายได้ปานกลาง (Middle Income Trap: MIT) กลุ่มจังหวัดต้องเพิ่มผลิตภัณฑ์มวลรวมต่อประชากร (GPP Per Capita) ประมาณ 450,000 บาท ในขณะที่ ณ ปี พ.ศ.2558 เท่ากับ 70,465 บาท ต้องเพิ่มผลิตภัณฑ์มวลรวมต่อประชากรกว่า 6 เท่าจากปัจจุบันจึงจะหลุดพ้นจากกับดักประเทศรายได้ปานกลาง

การจัดลำดับผลิตภัณฑ์มวลรวมต่อประชากรจังหวัดและกลุ่มจังหวัดในปี พ.ศ. 2558 พบว่าจังหวัดหนองคายสูงสุดของกลุ่มจังหวัด รองลงมาได้แก่จังหวัดอุดรธานี เลย บึงกาฬ และหนองบัวลำภู

ตารางที่ 8 แสดงการเปรียบเทียบลำดับรายได้ต่อหัวของประชากร

จังหวัด/กลุ่มจังหวัด	ลำดับของประเทศ	ลำดับของภาค	ลำดับของกลุ่มจังหวัด
กลุ่มจังหวัด	16	3	-
อุดรธานี	51	4	2
เลย	52	5	3
หนองคาย	50	3	1
หนองบัวลำภู	77	20	5
บึงกาฬ	63	9	4

ที่มา : สำนักงานคณะกรรมการพัฒนาการเศรษฐกิจและสังคมแห่งชาติ

5.3 เกษตรกรรม การใช้ประโยชน์จากที่ดินในปี พ.ศ.2556 ของจังหวัดในกลุ่มจังหวัดแสดงได้ดังนี้

ตารางที่ 9 แสดงการใช้ประโยชน์จากที่ดินในปี พ.ศ.2556 (ข้อมูลบันทึก ณ พ.ศ. 2558)

(หน่วย : ไร่)

การใช้ประโยชน์จากที่ดิน	อุดรธานี	เลย	หนองคาย	หนองบัวลำภู	บึงกาฬ	กลุ่มจังหวัด
พื้นที่เกษตรกรรม	3,867,979	2,713,419	1,543,183	1,687,053	1,258,405	11,070,039
นาข้าว	2,405,199	496,483	807,129	1,077,859	557,045	5,343,715
พืชไร่	754,254	1,403,209	242,868	281,669	66,540	2,748,540
สวนไม้ผล ไม้ยืนต้น	395,595	528,817	344,531	171,381	536,062	1,976,386
สวนผัก ไม้ดอกไม้ประดับ	22,255	17,295	3,634	5,800	24,569	73,553
การใช้ประโยชน์จากที่ดินทางการเกษตรอื่นๆ	290,676	267,615	145,021	150,344	74,189	927,845
การใช้ประโยชน์จากที่ดินนอกภาคการเกษตร	2,682,282	2,257,380	204,803	455,565	1,252,394	6,852,424

ที่มา : สำนักงานเศรษฐกิจการเกษตร, 2559

การใช้ประโยชน์ที่ดินของกลุ่มจังหวัดใช้เพื่อการเกษตรร้อยละ 61.77 ใช้ที่ดินของนอกภาคการเกษตร ร้อยละ 38.23 การใช้ประโยชน์ที่ดินในภาคการเกษตรเป็นนาข้าวสูงสุด ร้อยละ 29.82 พืชไร่ ร้อยละ 15.34 สวนไม้ผล ไม้ยืนต้น ร้อยละ 11.03 ตามลำดับ

6. ลักษณะทางสังคม

6.1 ประชากร ในปี พ.ศ.2559 กลุ่มจังหวัดภาคตะวันออกเฉียงเหนือตอนบน 1 มีจำนวนประชากร 3,615,080 คน ประกอบด้วยประชากรจังหวัดบึงกาฬ 418,217 คน จังหวัดเลย จำนวน 630,411 คน จังหวัดหนองคาย จำนวน 509,567 คน จังหวัดหนองบัวลำภู จำนวน 505,666 คน และจังหวัดอุดรธานี จำนวน 1,551,219 คน (กรมการปกครอง, 2560) ประมาณการตามช่วงอายุของประชากรจะเข้าสู่สังคมผู้สูงอายุอย่างสมบูรณ์ในปี พ.ศ.2564 ประมาณการอัตราส่วนการเป็นภาระวัยแรงงานต่อผู้สูงอายุ ในปี พ.ศ.2573 คือ 2.4 ต่อ 1 (สำนักงานคณะกรรมการพัฒนาการเศรษฐกิจและสังคมแห่งชาติ, 2556)

6.2 รายได้เฉลี่ยต่อครัวเรือน รายได้เฉลี่ยต่อครัวเรือนของจังหวัดในกลุ่มจังหวัดยังต่ำกว่าระดับประเทศ จังหวัดอุดรธานี หนองบัวลำภู และเลย รายได้เฉลี่ยต่อครัวเรือนสูงกว่าในระดับภาคตะวันออกเฉียงเหนือ

6.3 ค่าใช้จ่ายเฉลี่ยต่อเดือนครัวเรือน ค่าใช้จ่ายเฉลี่ยต่อครัวเรือนของจังหวัดในกลุ่มจังหวัดยังสูงกว่าระดับภาค ยกเว้นจังหวัดเลยที่มีค่าใช้จ่ายเฉลี่ยต่อเดือนครัวเรือนต่ำกว่าในระดับภาคตะวันออกเฉียงเหนือ

6.4 จำนวนหนี้สินเฉลี่ยต่อครัวเรือน จำนวนหนี้สินเฉลี่ยต่อครัวเรือนของจังหวัดในกลุ่มจังหวัดยังสูงกว่าระดับภาค ยกเว้นจังหวัดหนองคาย และหนองบัวลำภูจำนวนหนี้สินเฉลี่ยต่อครัวเรือนต่ำกว่าในระดับภาคตะวันออกเฉียงเหนือ

6.5 จำนวนคนจน จำนวนคนจนของแต่ละจังหวัดในกลุ่มจังหวัดในปี พ.ศ.2559 จังหวัดอุดรธานี หนองบัวลำภู และบึงกาฬ มีจำนวนคนจนเพิ่มขึ้นถึงร้อยละ 164, 3 และ 220 ตามลำดับ ในขณะที่จังหวัดเลย และหนองคายจำนวนคนจนลดลง

6.6 แรงงาน สถานภาพแรงงานของจังหวัดและกลุ่มจังหวัด โดยสำนักงานสถิติแห่งชาติได้สำรวจภาวะการทำงานของแรงงานประชากรในไตรมาสที่ 1 ปี พ.ศ.2560 ประมวลผลโดยศูนย์ข้อมูลแรงงานแห่งชาติ กระทรวงแรงงาน พบว่า จังหวัดอุดรธานี แรงงานผู้มีงานทำ 558,640 คน ผู้ว่างงาน 12,360 คน และกำลังแรงงานที่รอฤดูกาล จำนวน 34,390 คน จังหวัดเลย แรงงานผู้มีงานทำ 310,480 คน จังหวัดหนองคาย แรงงานผู้มีงานทำ 213,820 คน ผู้ว่างงาน 2,270 คน และกำลังแรงงานที่รอฤดูกาล จำนวน 2,700 คน จังหวัดหนองบัวลำภู แรงงานผู้มีงานทำ 234,140 คน ผู้ว่างงาน 2,200 คน และกำลังแรงงานที่รอฤดูกาล จำนวน 290 คน จังหวัดบึงกาฬ แรงงานผู้มีงานทำ 165,850 คน ผู้ว่างงาน 960 คน และกำลังแรงงานที่รอฤดูกาล จำนวน 6,540 คน

6.7 การศึกษา กลุ่มจังหวัดมีสถาบันการศึกษาระดับอุดมศึกษาภาครัฐ ที่สำคัญ 2 แห่ง ได้แก่ มหาวิทยาลัยราชภัฏอุดรธานี มหาวิทยาลัยราชภัฏเลย มีสถาบันอุดมศึกษาที่เป็นวิทยาเขต 2 แห่ง ได้แก่ มหาวิทยาลัยขอนแก่น วิทยาเขตหนองคาย มหาวิทยาลัยรามคำแหง สาขาวิทยบริการเฉลิมพระเกียรติ จังหวัดอุดรธานี มหาวิทยาลัยมหามกุฏราชวิทยาลัย วิทยาเขตศรีล้านช้าง จังหวัดเลย มหาวิทยาลัยมหาจุฬาลงกรณราชวิทยาลัย วิทยาเขตหนองคาย และแต่ละจังหวัดยังมีสถานศึกษาวิชาชีพอื่นเพื่อรองรับผู้เรียนในแต่ละพื้นที่ตามความต้องการของตลาดแรงงาน

6.8 สาธารณสุข จำนวนสถานบริการสาธารณสุข โรงพยาบาลศูนย์ (รพศ.) สังกัดกระทรวงสาธารณสุข ที่มีขีดความสามารถระดับตติยภูมิ (Tertiary Care) มีจำนวนเพียงมากกว่า 500 เตียง 1 แห่ง คือ โรงพยาบาลอุดรธานี โรงพยาบาลทั่วไป (รพท.) สังกัดกระทรวงสาธารณสุข เป็นโรงพยาบาลประจำจังหวัดทั่วไปหรือโรงพยาบาลประจำอำเภอขนาดใหญ่ที่มีขีดความสามารถระดับทุติยภูมิ (Secondary Care) มีจำนวนเตียง 120 - 500 เตียง ได้แก่ โรงพยาบาลเลย โรงพยาบาลหนองคาย โรงพยาบาลหนองบัวลำภู



โรงพยาบาลบึงกาฬ และโรงพยาบาลกุมภวาปี โรงพยาบาลสมเด็จพระยุพราช (รพร.) เป็นโรงพยาบาลชุมชนประจำอำเภอสังกัดกระทรวงสาธารณสุข มีขีดความสามารถระดับปฐมภูมิ (Primary Care) หรือระดับทุติยภูมิ (Secondary Care) ในบางแห่ง มีจำนวนเตียง 30 - 200 เตียง ได้แก่ โรงพยาบาลสมเด็จพระยุพราชท่าบ่อ จังหวัดหนองคาย โรงพยาบาลสมเด็จพระยุพราชบ้านดุง จังหวัดอุดรธานี โรงพยาบาลสมเด็จพระยุพราชด่านซ้าย จังหวัดเลย

นอกจากนี้ยังมีโรงพยาบาลเอกชนไว้คอยบริการประชาชนในจังหวัดของกลุ่มจังหวัดด้วยเช่นกัน การให้บริการทางสาธารณสุขของจังหวัดในกลุ่มจังหวัดที่มีพื้นที่ติดกับ สปป.ลาว มีผู้เข้ามาใช้บริการรักษา ซึ่งเป็นชาวลาวตามโรงพยาบาลตามแนวชายแดนโดยเข้ามาทางจุดผ่านแดนต่าง ๆ ที่ราชการกำหนดไว้สามารถจำแนกเป็น 3 กลุ่ม ในกลุ่มแรกเป็นผู้มีรายได้สูง อาศัยในนครหลวงเวียงจันทน์ ในตัวเมืองของแขวงนิยมเดินทางเข้ารับการรักษาพยาบาลในโรงพยาบาลเอกชน หรือโรงพยาบาลศูนย์ กลุ่มที่สองเป็นผู้ที่มีรายได้ปานกลางเข้ารับการรักษาตามคลินิกที่เปิดใกล้กับจุดผ่านแดนต่าง ๆ และกลุ่มที่สามเป็นกลุ่มผู้มีรายได้น้อยที่อาศัยในชนบทเข้ารับการรักษาพยาบาลตามโรงพยาบาลชุมชน โรงพยาบาลส่งเสริมสุขภาพตำบล และส่วนใหญ่ไม่มีค่ารักษาพยาบาลจ่ายให้กับโรงพยาบาล เป็นภาระที่โรงพยาบาลหลายแห่งตามแนวชายแดนที่มีจุดผ่านแดนต้องรับภาระค่าใช้จ่ายในส่วนดังกล่าวนี้

7. โครงสร้างพื้นฐาน

7.1 ทางอากาศ ท่าอากาศยานนานาชาติอุดรธานี มีเที่ยวบินวันละกว่า 30 เที่ยวบิน เป็นเที่ยวบินอุดรธานี-กรุงเทพมหานคร วันละกว่า 19 เที่ยวบิน อุดรธานี-เชียงใหม่ วันละ 3 เที่ยวบิน อุดรธานี-หาดใหญ่ วันละ 2 เที่ยวบิน อุดรธานี-อุตะเถา วันละ 3 เที่ยวบิน อุดรธานี-ภูเก็ต วันละ 3 เที่ยวบิน ท่าอากาศยานเลย เป็นท่าอากาศยานศุลกากร มีเที่ยวบินเลย-กรุงเทพ วันละ 2 เที่ยวบิน (กรมท่าอากาศยาน)

7.2 ทางบก กลุ่มจังหวัดมีถนนเชื่อมโยงเส้นทางเดินรถระหว่างจังหวัดในกลุ่มจังหวัด ที่สำคัญได้แก่ เส้นทางหมายเลข 2 หรือถนนมิตรภาพ เชื่อมโยงถนนพหลโยธินจากกรุงเทพมหานคร-สระบุรี-นครราชสีมา-ขอนแก่น-อุดรธานี-หนองคาย จากจังหวัดอุดรธานีมีเส้นทางเชื่อมโยงไปจังหวัดหนองบัวลำภู และเลย ด้วยเส้นทางหมายเลข 210 เชื่อมโยงไปยังจังหวัดสกลนคร และนครพนม ด้วยเส้นทางหมายเลข 22 เส้นทางเชื่อมโยงเลียบริมโขง จากจังหวัดเลย-หนองคาย ได้แก่เส้นทางหมายเลข 211 จากจังหวัดหนองคาย-บึงกาฬ ด้วยเส้นทางหมายเลข 212 สภาพถนนแต่ละเส้นทางมีความสะดวกในการเดินทางและมีถนนสายรองเชื่อมจากถนนสายหลักเข้าไปในพื้นที่ของแต่ละจังหวัดในกลุ่มจังหวัด การคมนาคมทางราง ตารางเดินทางโดยรถไฟจากหนองคาย-กรุงเทพมหานครวันละ 5 เที่ยว (การรถไฟแห่งประเทศไทย) ในระยะเวลาของแผนพัฒนาเศรษฐกิจและสังคมแห่งชาติ ฉบับที่ 12 กลุ่มจังหวัดมีโครงการพัฒนาด้านคมนาคมขนส่งและโลจิสติกส์ที่สำคัญ ได้แก่

- โครงการทางหลวงหมายเลข 212 หนองคาย-อ.โพนพิสัย
- โครงการทางหลวงหมายเลข 212 อ.โพนพิสัย-บึงกาฬ ตอนที่ 1 ระยะทาง 30 กิโลเมตร
- โครงการทางหลวงหมายเลข 211 แยกสาย 2 (บ.หนองสองห้อง)-อ.ท่าบ่อ-อ.ศรีเชียงใหม่ ตอนที่ 1
- โครงการทางหลวงหมายเลข 211 แยกสาย 2 (บ.หนองสองห้อง)-อ.ท่าบ่อ-อ.ศรีเชียงใหม่ ตอนที่ 2
- โครงการทางเลี่ยงเมืองหนองคายด้านตะวันออก



- โครงการรถไฟทางคู่ สายขอนแก่น-หนองคาย
- โครงการรถไฟความเร็วสูง สายกรุงเทพฯ-นครราชสีมา-หนองคาย
- โครงการสถานีขนส่งสินค้าหนองคาย ปรับปรุงทางเดิม เพิ่มเติมหัวรถจักร
- โครงการพัฒนาของการรถไฟแห่งประเทศไทย โครงการขยายโครงข่าย

เพิ่มสายทางคู่ รถไฟทางคู่โครงข่ายเส้นทางใหม่มุ่งสู่ไฮสปีด ระบบรถไฟความเร็วสูง โครงการรถไฟในพื้นที่ เช่น โครงการรถไฟทางคู่ขนาดทาง 1 เมตร (Meter Gauge) มาบะเบา-ถนนจิระ 132 กิโลเมตร ถนนจิระ-ขอนแก่น 187 กิโลเมตร บ้านไผ่-นครพนม 347 กิโลเมตร ขอนแก่น-หนองคาย 172 กิโลเมตร โครงการรถไฟทางคู่ขนาดทางมาตรฐาน (Standard Gauge) กรุงเทพฯ-แก่งคอย 133 กิโลเมตร แก่งคอย-มาบตาพุด 138 กิโลเมตร แก่งคอย-นครราชสีมา 247 กิโลเมตร นครราชสีมา-หนองคาย 355 กิโลเมตร รถไฟทางคู่ ขอนแก่น-หนองคาย ระยะทาง 167 กิโลเมตร ผ่านจังหวัดขอนแก่น อุดรธานี และหนองคาย รถไฟความเร็วสูง กรุงเทพฯ-นครราชสีมา-หนองคาย ระยะทาง 845 กิโลเมตร เป็นต้น และการพัฒนาสถานีขนส่งสินค้าในเมืองชายแดนซึ่งรวมถึงจังหวัดหนองคาย เป็นต้น

8. ทรัพยากรธรรมชาติและสิ่งแวดล้อม

8.1 ทรัพยากรป่าไม้ กลุ่มจังหวัดภาคตะวันออกเฉียงเหนือตอนบน 1 มีพื้นที่ป่าไม้ในปี 2557 ทั้งสิ้น 3,515,188.83 ไร่ คิดเป็นร้อยละ 22.32 ของพื้นที่ป่าไม้ภาคตะวันออกเฉียงเหนือ และร้อยละ 3.44 ของพื้นที่ป่าไม้ทั้งประเทศ และความต้องการใช้พื้นที่เพื่อการเกษตรมีพื้นที่เพิ่มขึ้น โดยกลุ่มจังหวัดภาคตะวันออกเฉียงเหนือตอนล่าง 1 มีพื้นที่ป่าไม้มากที่สุดในภาคตะวันออกเฉียงเหนือ จำนวน 5,234,595.39 ไร่ รองลงมา คือ กลุ่มจังหวัดตะวันออกเฉียงเหนือตอนบน 1 จำนวน 3,515,188.83 ไร่ กลุ่มจังหวัดตะวันออกเฉียงเหนือตอนล่าง 2 จำนวน 2,934,890.99 ไร่ กลุ่มจังหวัดตะวันออกเฉียงเหนือตอนบน 2 จำนวน 2,536,421.65 ไร่ และกลุ่มจังหวัดตะวันออกเฉียงเหนือตอนกลาง จำนวน 1,527,835.37 ไร่ ตามลำดับ

ตารางที่ 10 แสดงเนื้อที่ป่าไม้ของกลุ่มจังหวัดฯ ภาค และประเทศ

ประเทศ / ภาค	พ.ศ. 2551	พ.ศ. 2556	พ.ศ. 2557
จังหวัด / กลุ่มจังหวัด	เนื้อที่ป่า (ไร่)	เนื้อที่ป่า (ไร่)	เนื้อที่ป่า (ไร่)
ประเทศ	107,241,029.84	102,119,539.57	102,285,400.64
ภาคตะวันออกเฉียงเหนือ	17,222,213.98	15,813,931.52	15,748,932.23
กลุ่มจังหวัดภาคตะวันออกเฉียงเหนือตอนบน 1	4,041,875.98	3,543,960.51	3,515,188.83
อุดรธานี	868,180.83	781,177.93	769,542.96
เลย	2,454,051.60	2,169,582.99	2,153,295.07
หนองคาย	348,379.02	144,063.40	137,974.64
หนองบัวลำภู	371,264.53	269,311.05	281,765.33
บึงกาฬ	-	179,825.14	172,610.83
กลุ่มจังหวัดภาคตะวันออกเฉียงเหนือตอนบน 2	2,620,990.14	2,608,454.81	2,536,421.65
กลุ่มจังหวัดภาคตะวันออกเฉียงเหนือตอนกลาง	1,801,635.96	1,512,016.26	1,527,835.37
กลุ่มจังหวัดภาคตะวันออกเฉียงเหนือตอนล่าง 1	5,560,266.05	5,245,407.31	5,234,595.39
กลุ่มจังหวัดภาคตะวันออกเฉียงเหนือตอนล่าง 2	3,197,485.85	2,904,092.60	2,934,890.99

ที่มา : ศูนย์สารสนเทศ สำนักแผนงานและสารสนเทศ กรมป่าไม้

8.2 แหล่งน้ำ ภาคตะวันออกเฉียงเหนือ มีลุ่มน้ำขนาดใหญ่ 3 ลุ่มน้ำ คือ ลุ่มน้ำโขง ลุ่มน้ำชี และลุ่มน้ำมูล ครอบคลุมพื้นที่ 110.371 ล้านไร่ ลำน้ำหลักที่สำคัญของภาคตะวันออกเฉียงเหนือ คือ ลำน้ำมูล มีความยาวประมาณ 641 กิโลเมตร และแม่น้ำชี มีความยาวประมาณ 765 กิโลเมตร เป็นแม่น้ำที่ยาวที่สุดในประเทศไทย นอกจากนี้ยังมีลำน้ำสาขาย่อย ได้แก่ ลำปาว ลำน้ำอูน ลำน้ำสงคราม ลำเสียว ลำน้ำเลย ลำน้ำพอง และลำตะคอง รวมทั้งบึงขนาดใหญ่ที่กระจายอยู่ในพื้นที่ที่เป็นแหล่งน้ำธรรมชาติหลักของภาค กลุ่มจังหวัดภาคตะวันออกเฉียงเหนือตอนบน 1 มีแหล่งน้ำสำคัญ ดังนี้

(1) **ลำน้ำเลย** ครอบคลุมพื้นที่จังหวัดเลย เนื่องจากในปัจจุบันภัยธรรมชาติที่เกี่ยวกับน้ำ นับวันจะทวีความรุนแรงมากยิ่งขึ้น โดยเฉพาะพื้นที่ลุ่มน้ำเลย ซึ่งประสบปัญหาทั้งภัยแล้งและอุทกภัย กรมชลประทานในฐานะหน่วยงานหลักแก้ไขปัญหาเรื่องน้ำได้ตระหนักถึงความสำคัญของปัญหาดังกล่าว จึงได้ดำเนินการศึกษาความเหมาะสม ออกแบบรายละเอียดประตูระบายน้ำศรีสองรัก อำเภอเชียงคาน จังหวัดเลย เพื่อแก้ไขปัญหากลุ่มน้ำเลย อย่างยั่งยืนตลอดไป

จากสภาพปัญหาทั้งภัยแล้งและอุทกภัยที่เกิดขึ้นในพื้นที่จังหวัดเลย โดยเฉพาะลุ่มน้ำเลย ซึ่งมีแม่น้ำเลยไหลผ่านตัวเมืองด้วยแล้วนั้น พบว่ายังไม่มีแหล่งเก็บกักน้ำขนาดกลางหรือขนาดใหญ่ในพื้นที่ลุ่มน้ำซึ่งถ้ามีจะช่วย บรรเทาปัญหาทั้งสองในระดับหนึ่ง กรมชลประทานได้พิจารณาดำเนินการศึกษาความเหมาะสมและสำรวจออกแบบโครงการประตูระบายน้ำศรีสองรัก จังหวัดเลย เป็นการเร่งด่วน เพื่อเป็นการแก้ไขปัญหาภัยแล้งและอุทกภัยที่เกิดขึ้นในพื้นที่จังหวัดเลย

(2) **ลุ่มน้ำห้วยหลวง** ครอบคลุมพื้นที่ 3 จังหวัด คือ จังหวัดอุดรธานี หนองบัวลำภู และหนองคาย โดยพื้นที่ส่วนใหญ่ของลุ่มน้ำอยู่ในจังหวัดอุดรธานี เป็นเขื่อนดิน สูง 12.50 เมตร สันเขื่อนยาว 4.9 กิโลเมตร เก็บน้ำได้ 128 ล้านลูกบาศก์เมตร มีปริมาณน้ำไหลเข้าอ่างเฉลี่ยปีละ 161 ล้านลูกบาศก์เมตร สามารถส่งน้ำให้แก่พื้นที่ชลประทานจำนวน 94,830 ไร่ในฤดูฝน และ 30,000 ไร่ ในฤดูแล้งและยังเป็นแหล่งน้ำดิบสำหรับใช้ผลิตน้ำประปาในจังหวัดอุดรธานี

(3) **แหล่งน้ำหนองหาน** อำเภอกุมภวาปี จังหวัดอุดรธานี เป็นหนองน้ำขนาดใหญ่ มีพื้นที่กว้างถึง 22,500 ไร่ อยู่บริเวณตอนเหนือของอำเภอกุมภวาปี มีลำห้วยไหลลงสู่หนองหาน 6 สาย และหนองหานยังเป็นต้นกำเนิดสำคัญของลำน้ำป่าไหลผ่านอำเภอกุมภวาปีไปทางทิศใต้แล้วผ่านจังหวัดกาฬสินธุ์ เลยไปลงแม่น้ำชี ปัจจุบันหนองหาน ได้รับการพัฒนาเป็นแหล่งน้ำขนาดใหญ่ โดยมีการทำคันดิน ขนาดกว้าง 10 เมตร ยาว 80 กิโลเมตร ล้อมรอบหนองหานและสร้างฝายกั้นลำปาว บริเวณบ้านท่าม่วง ตำบลเวียงคำ อำเภอกุมภวาปี และได้รับการประกาศให้เป็นพื้นที่ชุ่มน้ำที่สำคัญแห่งหนึ่งของประเทศไทย

หนองหาน นอกจากจะเป็นแหล่งน้ำธรรมชาติที่อุดมสมบูรณ์ไปด้วยพันธุ์ปลา พันธุ์นก และพืชน้ำ นานาชนิดจำนวนมาก ซึ่งนอกจากชาวบ้านที่อาศัยอยู่โดยรอบหนองหานได้พึ่งพาเป็นแหล่งอาหารแล้ว ยังมีระบบนิเวศที่เป็นเอกลักษณ์ ซึ่งเป็นที่สนใจของนักวิชาการจากมหาวิทยาลัยทั้งในประเทศและต่างประเทศได้มาศึกษาวิจัยอย่างต่อเนื่อง

นอกจากนี้แล้ว ธรรมชาติของหนองหานยังได้บรรจงสร้างทะเลบัวแดงเพิ่มความงดงามให้แก่หนองหานมากยิ่งขึ้น คือ ในช่วงเดือนตุลาคมถึงเดือนมีนาคมของทุกปี ดอกบัวแดงในหนองหาน ซึ่งมีจำนวนนับล้านดอก จะงอกงามโผล่จากน้ำขึ้นมา โดยเริ่มจากเดือนตุลาคม บัวเริ่มแตกใบและเริ่มออกดอกตูมและบานเพิ่มขึ้นเรื่อยๆ บัวจะออกดอกมีปริมาณมากที่สุดในช่วงเดือนธันวาคม – กุมภาพันธ์ และค่อยๆ ลดปริมาณลงในเดือนมีนาคม ดอกบัวจะบานในช่วงเช้าตรู่ถึงเที่ยง นักท่องเที่ยวจะมาชมเห็นบัวแดงบานเต็มท้องน้ำหนองหานสุดลูกหูลูกตาทางดงามอย่างหาที่เปรียบไม่ได้ จึงเป็นที่มาของคำว่า “ทะเลบัวแดง”



(4) **ลุ่มน้ำโฆง** ซึ่งเป็นลุ่มน้ำสาขาของน้ำโขง พบว่า มีพื้นที่ 1,685,789 ไร่ (2,697.29 ตร.กม.) ครอบคลุม 4 จังหวัด คือ ต้นน้ำโฆงเกิดจากภูเขาในเขตอำเภอนาดัง จังหวัดเลย บริเวณภูซางใหญ่และภูเขาในเขตอำเภอสุวรรณคูหา และอำเภอนากลาง จังหวัดหนองบัวลำภู ลำน้ำสายหลัก คือ ลำน้ำบน ห้วยโคโล่ ห้วยโฆง ห้วยคะน่าน รวมตัวกันเป็นน้ำโฆงบริเวณสันเขาภูพาน ทิศทางน้ำไหลจากทิศตะวันตกไปทิศตะวันออกแล้วเบี่ยงไปทางทิศตะวันออกเฉียงเหนือเขตอำเภอบ้านผือ จังหวัดอุดรธานี ผ่านอำเภอโพธิ์ตาก แล้วไหลลงสู่น้ำโขงเหนือตัวอำเภอบ้านผือ จังหวัดหนองคาย มีปริมาณน้ำท่า 774 ล้านลูกบาศก์เมตร (ร้อยละ 3 ของปริมาณน้ำท่าตามธรรมชาติทั้งหมดของกลุ่มน้ำอีสาน)

(5) **ลุ่มน้ำลำพะเนียง** เป็นแม่น้ำสายสำคัญของจังหวัดหนองบัวลำภู มีต้นกำเนิดจากเทือกเขาในเขตอำเภอนาดัง จังหวัดเลย ก่อนจะไหลผ่านที่ราบกลางหุบเขาไปบรรจบกับลำน้ำพอง จังหวัดขอนแก่น ไหลจากทิศเหนือของจังหวัดไปทางทิศตะวันออกเฉียงใต้ไหลผ่านอำเภอนาวัง อำเภอนากลาง อำเภอเมือง อำเภอโนนสังและอำเภอศรีบุญเรือง แล้วไหลลงสู่เขื่อนอุบลรัตน์ จังหวัดขอนแก่น มีพื้นที่ลุ่มน้ำประมาณ 1,847 ตร.กม. ประกอบด้วยลำห้วย 116 ลำห้วย ระยะทาง 879.50 กม. และเป็นดั่งเส้นเลือดหล่อเลี้ยงชีวิตเกษตรและชาวประมงพื้นบ้านที่อาศัยอยู่ริมฝั่งน้ำ

(6) **บึงโฆงหลง** ครอบคลุมพื้นที่จังหวัดบึงกาฬ เป็นพื้นที่ชุ่มน้ำที่มีนกน้ำและสัตว์น้ำอาศัยอยู่เป็นจำนวนมาก กรมป่าไม้ได้เข้ามาสำรวจและจัดตั้งเป็นเขตห้ามล่าสัตว์ป่า ในปี พ.ศ. 2525 อยู่ในเขตรอยต่อระหว่าง 2 อำเภอ คือ อำเภอเซกา และอำเภอบึงโขงหลง และในปัจจุบันบึงโฆงหลง ได้รับการประกาศให้เป็นพื้นที่ชุ่มน้ำโลก ลำดับที่ 1098 จากคณะกรรมการพื้นที่ชุ่มน้ำโลก ดังนั้นบึงโฆงหลงจึงเป็นทั้งเขตห้ามล่าสัตว์ป่า และพื้นที่ชุ่มน้ำโลกในพื้นที่เดียวกัน บึงโฆงหลงเป็นแหล่งน้ำจืดปิดรูปเขาหัวแคบๆ เกิดขึ้นจากคลองและลำธารหลายสายไหลมารวมกัน บึงมีความยาวประมาณ 13 กิโลเมตร มีความลึกเฉลี่ย 50-100 เซนติเมตร มีพื้นที่ 18.97 ตารางกิโลเมตร คิดเป็นพื้นที่ 11,858 ไร่ ถือว่าเป็นส่วนหนึ่งของที่ราบแม่น้ำสงคราม ซึ่งเป็นบริเวณที่น้ำไหลออกจากบึงก่อนไหลลงสู่น้ำโขง ในบึงมีเกาะแก่งอยู่มากมาย เป็นป่าดิบแล้งที่อุดมสมบูรณ์ พื้นที่โดยรอบส่วนใหญ่เป็นที่ราบ

8.3 ทรัพยากรแร่ธาตุ กลุ่มจังหวัดภาคตะวันออกเฉียงเหนือตอนบน 1 มีแร่ที่นำมาใช้ประโยชน์เชิงเศรษฐกิจ เช่น ทรายแก้ว ทองคำ ทองแดง แบริต์ หินประดับ หินปูน เหล็ก หินบะซอลต์ เป็นต้น

การขอประทานบัตร เพื่อใช้ประโยชน์ทางเศรษฐกิจของกลุ่มจังหวัดฯ พบว่า **หินปูน** มีจำนวนการขอประทานบัตรฯ จังหวัดเลย 10 รายและจังหวัดหนองบัวลำภู 5 ราย **หินบะซอลต์** มีจำนวนการขอประทานบัตรฯ จังหวัดอุดรธานี 1 ราย **แบริต์** มีจำนวนการขอประทานบัตรฯ จังหวัดเลย 1 ราย **ทองคำ เงิน และทองแดง** มีจำนวนการขอประทานบัตรฯ จังหวัดเลย 6 ราย และ เหล็ก มีจำนวนการขอประทานบัตรฯ จังหวัดเลย 6 ราย

- **หินปูน** สามารถนำไปใช้ประโยชน์ได้หลากหลาย เช่น หินปูนก่อสร้าง อุตสาหกรรมถนน ปูนขาว ทรายแก้ว แคลเซียมคาบาย วัสดุทนไฟ ปุ๋ย สีมม ฟอกหนัง เป็นต้น

- **หินบะซอลต์** ใช้ประโยชน์ในการทำพื้นรางหมอนและรางรถไฟ แผ่นปูพื้นหรือผนัง วัสดุก่อสร้างถนน ส่วนผสมผลิตแอสฟัลต์ เป็นต้น

- **แบริต์** ใช้ประโยชน์ทำน้ำโคลนเจาะท่อน้ำบาดาล น้ำมัน ก๊าซธรรมชาติ ท่อแก้ว จอทีวี เครื่องปั้นดินเผา ช่วยในการถ่ายภาพเอ็กซเรย์ทางการแพทย์ เป็นต้น



แต่แปรรูปไม่ได้ทำในท้องที่ ควรมีแนวทางในการแปรรูปในท้องถื่น เพราะมีการขอประทานบัตรแร่ แต่ยังไม่มีการแปรรูปในพื้นที่เป็นการขาดประโยชน์เชิงเศรษฐกิจในพื้นที่ จึงมีความจำเป็นและความสำคัญที่จะเชิญชวนให้นักธุรกิจร่วมมือกันทั้งในจังหวัดและระหว่างจังหวัด เพื่อสร้างความร่วมมือในการลงทุนซึ่งกันและกัน

8.4 ภัยธรรมชาติ กลุ่มจังหวัดภาคตะวันออกเฉียงเหนือตอนบน 1 มีภัยหนาว เป็นภัยธรรมชาติที่ประชาชนต้องประสบมากในทุกปี โดยในปี 2556 มีผู้ประสบภัย 758,754 คน รองลงมาคือ ภัยแล้ง 226,6100 คน และอุทกภัย 5,947 คน ด้านมูลค่าความเสียหาย ในปี 2556 มีมูลค่าความเสียหายจากอุทกภัย 45 ล้านบาท และภัยแล้ง 26 ล้านบาท

8.5 สิ่งแวดล้อม กลุ่มจังหวัดภาคตะวันออกเฉียงเหนือตอนบน 1 มีปริมาณขยะเท่ากับ 1.28 ล้านตัน ในปี 2557 และมีปริมาณขยะนำกลับมาใช้ใหม่คิดเป็นร้อยละ 35.95 จากปริมาณขยะทั้งหมด ซึ่งเพิ่มขึ้นร้อยละ 3.02 จากปี 2556 และมีการปล่อยก๊าซเรือนกระจกลดลงจากปีที่ผ่านมา โดยในปี 2556 มีการปล่อยก๊าซฯ ประมาณ 3.9 ล้านตัน คิดเป็นอัตราการปล่อยก๊าซฯ ต่อมูลค่าผลิตภัณฑ์มวลรวมกลุ่มจังหวัด เท่ากับ 24.11 ตัน/ล้านบาท

8.6 การใช้พลังงานไฟฟ้าและเชื้อเพลิง กลุ่มจังหวัดภาคตะวันออกเฉียงเหนือตอนบน 1 มีอัตราการใช้ไฟฟ้าภาคครัวเรือนต่อประชากรเพิ่มขึ้นทุกปี โดยในปี 2557 อยู่ที่ 310.33 กิโลวัตต์-ชั่วโมงต่อคน ส่วนในภาคที่ไม่ใช่ครัวเรือนมีอัตราการใช้ไฟฟ้าต่อมูลค่าผลิตภัณฑ์มวลรวมกลุ่มจังหวัดอยู่ที่ 5,643.50 กิโลวัตต์-ชั่วโมงต่อล้านบาท เพิ่มขึ้นจากปีก่อนหน้าร้อยละ 5.23 อัตราการใช้น้ำมันเชื้อเพลิงเพื่อยานพาหนะต่อประชากรขยับลดลงเล็กน้อยอย่างต่อเนื่องในทุกปี โดยในปี 2557 อยู่ที่ 182.95 ลิตรต่อคน ส่วนในภาคอุตสาหกรรมใช้น้ำมันเชื้อเพลิงต่อ GPCP ภาคอุตสาหกรรมลดลงต่อเนื่องตั้งแต่ปี 2555 จนถึงปี 2557 มีอัตราการใช้ อยู่ที่ 157.59 ลิตรต่อล้านบาท

9. ข้อมูลเชิงสถิติที่สำคัญเชิงพื้นที่

เนื้อที่และการใช้ประโยชน์ที่ดิน จากการสำรวจเนื้อที่และการใช้ประโยชน์ที่ดินรายจังหวัด ในปี พ.ศ. 2555 โดยสำนักงานเศรษฐกิจการเกษตร พบว่า กลุ่มจังหวัดภาคตะวันออกเฉียงเหนือตอนบน 1 มีเนื้อที่รวมประมาณ 21,466,425 ไร่ ซึ่งคิดเป็นร้อยละ 20.34 ของพื้นที่ภาคตะวันออกเฉียงเหนือ และคิดเป็นร้อยละ 6.69 ของพื้นที่ทั้งประเทศ โดยจังหวัดอุดรธานีมีเนื้อที่มากที่สุด คือ 7,331,439 ไร่ รองลงมาคือ จังหวัดเลย 7,140,382 ไร่ จังหวัดบึงกาฬ 2,690,625 ไร่ จังหวัดหนองบัวลำภู 2,411,929 ไร่ จังหวัดหนองคาย 1,892,050 ไร่ ตามลำดับ นอกจากนี้ จากเนื้อที่ทั้งหมดของกลุ่มจังหวัดฯ สามารถแบ่งได้เป็นพื้นที่ถือครองเพื่อการเกษตร 11,070,051 ไร่ คิดเป็นร้อยละ 11.09 พื้นที่ป่าไม้ 3,543,960 ไร่ คิดเป็นร้อยละ 3.36 ของเนื้อที่กลุ่มจังหวัดภาคตะวันออกเฉียงเหนือทั้งหมด โดยในส่วนของพื้นที่ถือครองทางการเกษตรนั้น พบว่าส่วนใหญ่เป็นพื้นที่เพาะปลูกนาข้าว ประมาณ 5,343,715 ไร่ ซึ่งคิดเป็นร้อยละ 48.27 ของพื้นที่ถือครองทางการเกษตรทั้งหมด ส่วนใหญ่เป็นพื้นที่นา ส่วนที่เหลืออีกร้อยละ 51.73 เป็นพื้นที่เพราะปลูกพืชไร่ (ข้าวโพด อ้อย ยางพารา) สวนไม้ผล/ไม้ยืนต้น สวนผัก/ไม้ดอกไม้ประดับ และการเกษตรอื่นๆ เป็นต้น



ตารางที่ 11 เนื้อที่และการใช้ประโยชน์ทางการเกษตร ปี พ.ศ. 2556 (ข้อมูล ณ วันที่ 21 ม.ค. 58)

ประเทศ/ภาค/จังหวัด	เนื้อที่ทั้งหมด	เนื้อที่ใช้ประโยชน์ทางการเกษตร (ไร่)				
		นาข้าว	พืชไร่	สวนไม้ผล/ ไม้ยืนต้น	สวนผัก/ไม้ ดอก/ไม้ประดับ	การเกษตร อื่นๆ
ทั่วประเทศ	320,696,888	69,964,862	31,154,000	34,915,274	1,398,383	11,803,714
ภาคตะวันออกเฉียงเหนือ	105,533,963	42,752,421	11,940,928	4,315,585	317,327	4,521,479
กลุ่มจังหวัดภาค ตะวันออกเฉียงเหนือตอนบน 1	21,466,425	5,343,715	2,748,540	1,976,386	73,553	927,845
อุดรธานี	7,331,439	2,405,199	754,254	395,595	22,255	290,676
เลย	7,140,382	496,483	1,403,209	528,817	17,295	267,615
หนองคาย	1,892,050	807,129	242,868	344,531	3,634	145,021
หนองบัวลำภู	2,411,929	1,077,859	281,669	171,381	5,800	150,344
บึงกาฬ	2,690,625	557,045	66,540	536,062	24,569	74,189

ที่มา : สำนักงานเศรษฐกิจการเกษตร, 2558

10. สรุปผลการดำเนินการตามแผนพัฒนากลุ่มจังหวัดภาคตะวันออกเฉียงเหนือตอนบน 1
ประจำปีงบประมาณ พ.ศ. 2558 - 2560

10.1 แผนพัฒนากลุ่มจังหวัดภาคตะวันออกเฉียงเหนือตอนบน 1 ปี พ.ศ. 2557 – 2560

(1) วิสัยทัศน์ “ศูนย์กลางการพัฒนาเศรษฐกิจของอนุภูมิภาคน้ำโขงและประชาคมอาเซียน”

(2) เป้าประสงค์รวม

1) สร้างรายได้จากการลงทุนให้มากขึ้น ทั้งด้านการค้า การเกษตร อุตสาหกรรมการท่องเที่ยว และการบริการ

2) เพื่อให้บุคลากรมีขีดความสามารถสูง ในการรองรับการเปลี่ยนแปลงในอนาคต

(3) ประเด็นยุทธศาสตร์ เป้าประสงค์ ตัวชี้วัด/ค่าเป้าหมาย กลยุทธ์

ประเด็นยุทธศาสตร์ที่ 1: การพัฒนาศักยภาพด้านการท่องเที่ยว

เป้าประสงค์เชิงยุทธศาสตร์	ตัวชี้วัด/ค่าเป้าหมาย	กลยุทธ์
เพื่อเพิ่มรายได้จากการท่องเที่ยว	1. ร้อยละที่เพิ่มขึ้นของรายได้จากการท่องเที่ยวของกลุ่มจังหวัดฯ (ร้อยละ 16) 2. ร้อยละที่เพิ่มขึ้นของจำนวนนักท่องเที่ยวกลุ่มจังหวัดฯ (ร้อยละ 16)	1. พัฒนาโครงสร้างพื้นฐาน/สิ่งอำนวยความสะดวก/แหล่งท่องเที่ยว เพื่อรองรับนักท่องเที่ยวทั้งชาวไทยและชาวต่างชาติ 2. พัฒนาบุคลากรและเครือข่ายอุตสาหกรรมการท่องเที่ยวและบริการ 3. ส่งเสริมกิจกรรมด้านการตลาดและประชาสัมพันธ์ทั้งในและต่างประเทศ

**ประเด็นยุทธศาสตร์ที่ 2 : เพิ่มขีดความสามารถการลงทุนของผู้ประกอบการ
ในด้านการผลิต การค้า และบริการ**

เป้าประสงค์เชิงยุทธศาสตร์	ตัวชี้วัด/ค่าเป้าหมาย	กลยุทธ์
1. เพื่อให้มีโครงสร้างพื้นฐานรองรับการเป็นศูนย์กลางการลงทุน	ร้อยละที่เพิ่มขึ้นของ GPCP สาขาก่อสร้าง และสาขาการขนส่ง ณ ราคาประจำปี (ร้อยละ 16)	1. การพัฒนาโครงสร้างพื้นฐานและขีดความสามารถในการแข่งขันด้านการลงทุน การค้า อุตสาหกรรม และบริการ 2. การเตรียมความพร้อมเข้าสู่ประชาคมอาเซียน
2. เพื่อเพิ่มศักยภาพการค้าและบริการ	ร้อยละที่เพิ่มขึ้นของมูลค่าการค้าชายแดนกลุ่มจังหวัดฯ (ร้อยละ 20)	การพัฒนาความร่วมมือและเชื่อมโยงเครือข่ายวิสาหกิจด้านการลงทุนและการค้า
3. เพื่อส่งเสริมและสนับสนุนเขตเศรษฐกิจพิเศษ และ/หรือเขตส่งเสริมอุตสาหกรรม	มีเขตเศรษฐกิจพิเศษ และ/หรือเขตส่งเสริมอุตสาหกรรม	ส่งเสริมและสนับสนุนเขตเศรษฐกิจพิเศษ และ/หรือเขตส่งเสริมอุตสาหกรรมของกลุ่มจังหวัดฯ

**ประเด็นยุทธศาสตร์ที่ 3 : ส่งเสริมและพัฒนาสินค้าเกษตรให้ครบวงจร
และได้มาตรฐานตรงตามความต้องการของตลาด**

เป้าประสงค์เชิงยุทธศาสตร์	ตัวชี้วัด/ค่าเป้าหมาย	กลยุทธ์
เพื่อส่งเสริมการเพิ่มมูลค่าสินค้าเกษตร โดยใช้นวัตกรรมใหม่ให้ได้มาตรฐานและตรงตามความต้องการของตลาด	1. ร้อยละที่เพิ่มขึ้นของ GPCP กลุ่มจังหวัดฯ ภาคการเกษตร (ร้อยละ 20) 2. ร้อยละของจำนวนแปลง/ฟาร์ม ที่ได้ใบรับรองมาตรฐาน GAP ของผลผลิตการเกษตรที่สำคัญต่อจำนวนแปลง/ฟาร์มที่ได้รับการตรวจจากกระทรวงเกษตรและสหกรณ์ (ร้อยละ 100) 3. จำนวนโครงการนำร่องที่ส่งเสริม การใช้นวัตกรรมใหม่ในการผลิตสินค้าเกษตร	1. พัฒนาโครงสร้างพื้นฐานด้านการเกษตร 2. เพิ่มผลผลิตและสร้างคุณภาพสินค้าเกษตรให้ได้มาตรฐาน 3. สร้างมูลค่าเพิ่มสินค้าเกษตรและเชื่อมโยงการตลาด

10.2 การจัดสรรงบประมาณ

กลุ่มจังหวัดภาคตะวันออกเฉียงเหนือตอนบน 1 ได้รับการจัดสรรงบประมาณในการดำเนินงาน ตั้งแต่ปีงบประมาณ พ.ศ.2557 – 2560 รวมงบประมาณทั้งสิ้น 1,495,132,800 บาท (รวมงบบริหาร) ดังนี้

ยุทธศาสตร์	พ.ศ. 2557	พ.ศ. 2558	พ.ศ. 2559	พ.ศ. 2560	รวมงบประมาณ
ยุทธศาสตร์ที่ 1 : พัฒนาศักยภาพ ด้านการท่องเที่ยว	256,880,000	207,643,700	365,087,700	357,105,200	1,186,716,600
ยุทธศาสตร์ที่ 2 : เพิ่มขีด ความสามารถ ในการแข่งขันด้าน การลงทุน อุตสาหกรรม และ การค้า	46,000,000	37,155,600	41,904,000	18,429,000	143,488,600
ยุทธศาสตร์ที่ 3 : ส่งเสริมและพัฒนา สินค้าเกษตรให้ได้ มาตรฐานอย่าง ครบวงจร	22,120,000	74,668,700	48,138,900	-	144,927,600
ยุทธศาสตร์	พ.ศ. 2557	พ.ศ. 2558	พ.ศ. 2559	พ.ศ. 2560	รวมงบประมาณ
*** ค่าใช้จ่ายใน การบริหารงาน กลุ่มจังหวัดแบบ บูรณาการ (งบ รายจ่ายอื่นๆ)	5,000,000	5,000,000	5,000,000	5,000,000	20,000,000
รวมทั้งสิ้น	330,000,000	324,468,000	460,130,600	380,534,200	1,495,132,800



11.3 ผลการดำเนินการตามแผนพัฒนากลุ่มจังหวัดภาคตะวันออกเฉียงเหนือตอนบน 1 ในช่วงปีงบประมาณ พ.ศ. 2557 – 2560

(1) การประเมินประสิทธิภาพ (Efficiency Evaluation)

กลุ่มจังหวัดภาคตะวันออกเฉียงเหนือตอนบน 1 ได้รับอนุมัติงบประมาณตามแผนปฏิบัติราชการประจำปี พ.ศ. 2557-2560 รวมทั้งสิ้น 34 โครงการ 116 กิจกรรม งบประมาณทั้งสิ้น 1,495,132,800 บาท (รวมงบค่าใช้จ่ายในการบริหารงานกลุ่มจังหวัดแบบบูรณาการ ปีละ 5,000,000 บาท) จำแนกได้ดังนี้

- 1) ปีงบประมาณ 2557 ได้รับอนุมัติ รวม 10 โครงการ 28 กิจกรรม งบประมาณ 330,000,000 บาท เบิกจ่ายครบถ้วนทุกโครงการ/กิจกรรม
- 2) ปีงบประมาณ 2558 ได้รับอนุมัติ รวม 10 โครงการ 38 กิจกรรม งบประมาณ 324,468,000 บาท เบิกจ่ายครบถ้วนทุกโครงการ/กิจกรรม
- 3) ปีงบประมาณ 2559 ได้รับอนุมัติ รวม 7 โครงการ 25 กิจกรรม งบประมาณ 460,130,600 บาท เบิกจ่ายครบถ้วนทุกโครงการ/กิจกรรม
- 4) ปีงบประมาณ 2560 ได้รับอนุมัติ รวม 7 โครงการ 25 กิจกรรม งบประมาณ 460,130,600 บาท เบิกจ่ายแล้ว 449,871,600 บาท คิดเป็นร้อยละ 97.77 อยู่ระหว่างดำเนินการและเบิกจ่าย 3 กิจกรรม จำแนกได้ดังนี้

- (1) กิจกรรมพัฒนาศักยภาพแหล่งท่องเที่ยวพระธาตุบุ ตลบลปะโค อำเภอเมืองหนองคาย จังหวัดหนองคาย (ระยะที่ 2) งบประมาณ 1,420,000 บาท สาเหตุที่ดำเนินการล่าช้า เนื่องจากต้องได้รับความเห็นชอบจากกรมศิลปากร และกรมศิลปากรเพิ่มความเห็นชอบมาเมื่อเดือนธันวาคม 2560
- (2) กิจกรรมจัดทำลานค้าชุมชนให้ได้มาตรฐานส่งเสริมการค้าการลงทุนและการท่องเที่ยว กลุ่มจังหวัดตลาดห้วยเตี้อ อำเภอเมือง จังหวัดหนองบัวลำภู งบประมาณ 8,339,000 บาท ผลการดำเนินงานได้ 60%
- (3) กิจกรรมรายงานผลการดำเนินงานประจำปีของกลุ่มจังหวัด ประจำปีงบประมาณ พ.ศ. 2560 (Annual Report 201) อยู่ระหว่างตรวจสอบข้อมูลการจัดทำรูปเล่ม

☆☆
☆☆
☆☆☆☆☆☆☆☆☆☆☆☆