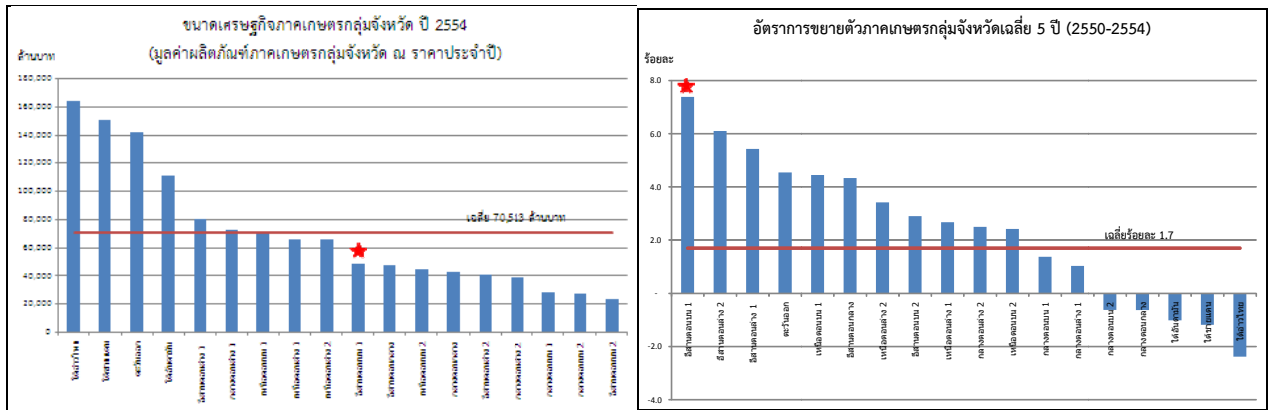


1. สาขาการเกษตร

ศักยภาพด้านเกษตรกรรม มีมูลค่าผลิตภัณฑ์ภาคการเกษตรเป็นลำดับ 10 ใน 18 กลุ่มจังหวัด ลำดับ 2 ของกลุ่มภาคอีสาน คิดเป็นสัดส่วนร้อยละ 20.33 ของภาคอีสาน มีอัตราการขยายตัว ณ ราคาประจำปี ต่อเนื่องเป็นลำดับ 1 ในกลุ่มภาคอีสาน และอัตราการขยายตัวเฉลี่ย 5 ปี ณ ราคาคงที่ สูงที่สุดใน 18 กลุ่มจังหวัด

แผนภูมิที่ 3-5 แสดงการเปรียบเทียบผลิตภัณฑ์จังหวัดในกลุ่มจังหวัดสาขาเกษตรกรรม ณ ราคาประจำปี



ตารางที่ 3-6 แสดงผลิตภัณฑ์กลุ่มจังหวัดและจังหวัดสาขาเกษตรกรรม ณ ราคาประจำปี

หน่วย : ล้านบาท

ภาค/กลุ่มจังหวัด	ปี 2551		ปี 2552			ปี 2553			ปี 2554 * p		
	มูลค่าผลิตภัณฑ์	ร้อยละ	มูลค่าผลิตภัณฑ์	ร้อยละ	yoy	มูลค่าผลิตภัณฑ์	ร้อยละ	yoy	มูลค่าผลิตภัณฑ์	ร้อยละ	yoy
ภาคตอน.	154,835	100.00	186,360	100.00	20.36	227,615	100.00	22.14	241,816	100.00	6.24
กลุ่มจังหวัด	26,782	17.30	32,152	17.25	20.05	41,515	18.24	29.12	49,166	20.33	18.43
อุดรธานี	8,793	5.68	10,833	5.81	23.20	13,136	5.77	21.26	13,714	5.67	4.40
เลย	4,915	3.17	5,746	3.08	16.91	9,151	4.02	59.26	12,204	5.05	33.36
หนองบัวลำภู	3,047	1.97	3,899	2.09	27.96	4,727	2.08	21.24	4,900	2.03	3.66
หนองคาย	10,027	6.48	11,674	6.26	16.43	14,501	6.37	24.22	8,768	3.63	-39.54
บึงกาฬ	na	na	na	na	na	na	na	na	9,580	3.96	na
ตอนบน 2	18,119	11.70	21,550	11.56	18.94	23,833	10.47	10.59	23,869	9.87	0.15
ตอนกลาง	32,772	21.17	41,738	22.40	27.36	49,471	21.73	18.53	47,482	19.64	-4.02
ตอนล่าง 1	53,878	34.80	62,132	33.34	15.32	74,071	32.54	19.22	80,445	33.27	8.61
ตอนล่าง 2	23,285	15.04	28,793	15.45	23.65	38,725	17.01	34.49	40,852	16.89	5.49

ที่มา : สำนักงานคณะกรรมการพัฒนาการเศรษฐกิจและสังคมแห่งชาติ , ผลิตภัณฑ์ภาคและจังหวัด แบบปริมาณลูกโซ่ ฉบับ พ.ศ. 2547 - 2554
 หมายเหตุ : P หมายถึง Preliminary หรือค่ารายปีที่ได้จากการประมวลผลข้อมูลเบื้องต้น

พืชเศรษฐกิจสำคัญของกลุ่มจังหวัด ได้แก่ ข้าว ยางพารา อ้อยและมันสำปะหลัง มีพื้นที่เพาะปลูกรวมกันในปี 2554 และ 2555 จำนวน 7,734,517 ไร่ และ 8,103,018 ไร่ คิดเป็นร้อยละ 76.66 และร้อยละ 80.31 ของพื้นที่เพื่อการเกษตรทั้งหมดของกลุ่มจังหวัด (10,088,984 ไร่)

โดยส่วนใหญ่ เป็นพื้นที่ปลูกข้าว ร้อยละ 64 ในปี 2554 แต่มีแนวโน้มลดลงเหลือร้อยละ 60 ในปี 2555 รองลงมาเป็นพื้นที่ปลูกยางพาราสัดส่วนร้อยละ 22.77 ในปี 2555 ซึ่งใกล้เคียงกับปีก่อนหน้า พื้นที่ปลูกมันสำปะหลังมีสัดส่วนร้อยละ 5.57 ในปี 2554 และเพิ่มขึ้นเป็นร้อยละ 9.45 ในปี 2555 ของพื้นที่เพาะปลูกพืชเศรษฐกิจสำคัญ อัตราการขยายตัวเป็น 2 เท่า หรือร้อยละ 77.75 ส่วนอ้อยโรงงานมีพื้นที่เพาะปลูกในสัดส่วนร้อยละ 7 ใกล้เคียงกับปีก่อนหน้า

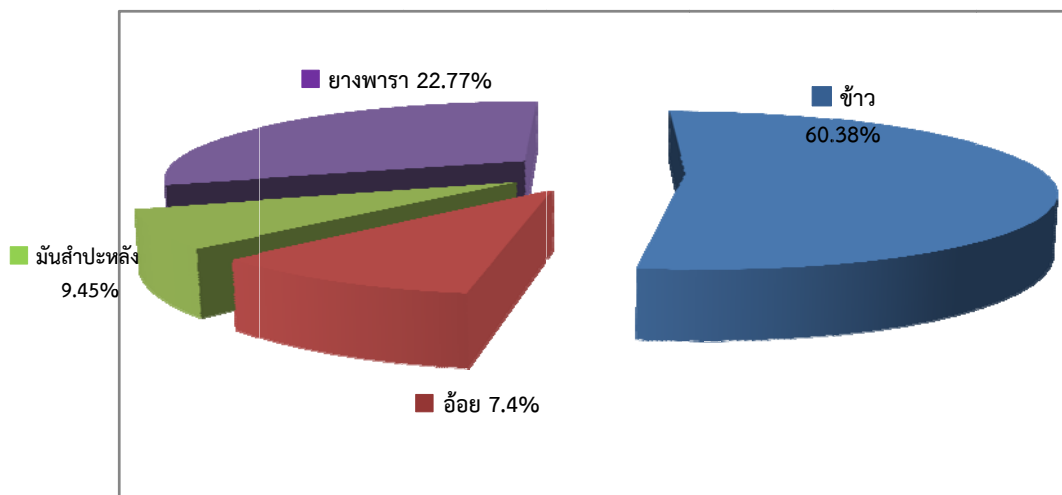
ผลผลิตรวมของพืชเศรษฐกิจเพิ่มขึ้นทุกประเภท ยกเว้นข้าวที่มีผลผลิตรวมลดลง เนื่องจากพื้นที่เพาะปลูกลดลง แต่ผลผลิตเฉลี่ยต่อไร่เพิ่มขึ้น มันสำปะหลังเป็นพืชเศรษฐกิจเดิมที่มีผลผลิตรวมสูงขึ้นถึงร้อยละ 67.39 เนื่องจาก พื้นที่ปลูกและผลผลิตต่อไร่เพิ่มมากขึ้น ส่วนอ้อยโรงงานและยางพารามีผลผลิตเฉลี่ยต่อไร่ที่ลดลง

ตารางที่ 3-7 แสดงพื้นที่เพาะปลูกและผลผลิตพืชเศรษฐกิจสำคัญของกลุ่มจังหวัดภาคตะวันออกเฉียงเหนือตอนบน 1

ลำดับ	ชนิดพืช	พื้นที่เพาะปลูก (ไร่)					ผลผลิต					
		ปี 2554		ปี 2555		yoy	รวม (ตัน/ปี)		yoy	เฉลี่ย (กก./ไร่)		yoy
		ไร่	%	ไร่	%	%	ปี 2554	ปี 2555	%	ปี 2554	ปี 2555	%
1	ข้าวนาปี/นาปรัง	4,950,833	64.01	4,892,638	60.38	- 1.18	1,791,632	1,730,537	- 3.41	402	428	6.47
2	อ้อยโรงงาน	599,323	7.75	599,950	7.40	0.10	6,586,816	6,752,106	2.51	11,294	11,501	1.83
3	มันสำปะหลัง	430,593	5.57	765,393	9.45	77.75	1,313,147	2,198,089	67.39	3,096	3,266	5.49
4	ยางพารา	1,753,768	22.67	1,845,037	22.77	5.20	170,907	211,268	23.62	251	207	-17.53
	รวม	7,734,517	100.00	8,103,018	100.00	4.76	9,862,502	10,892,000	10.44			

ที่มา: สำนักงานเศรษฐกิจการเกษตร <http://www2.oae.go.th/>, 1 ตุลาคม 2556
 หมายเหตุ: yoy หมายถึง อัตราการเปลี่ยนแปลง

แผนภูมิที่ 3-6 แสดงสัดส่วนพื้นที่ปลูกพืชเศรษฐกิจกลุ่มจังหวัดภาคตะวันออกเฉียงเหนือตอนบน 1



1.1 ข้าว (ข้าวนาปี และ ข้าวนาปรัง)

ข้าว เป็นพืชเศรษฐกิจที่เพาะปลูกมากที่สุด ในปี 2555 มีพื้นที่ปลูกข้าวรวมกันทั้งสิ้น 4,892,638 ไร่ คิดเป็นสัดส่วนร้อยละ 11 ของพื้นที่เพาะปลูกกลุ่มจังหวัดภาคอีสาน มีผลผลิตโดยรวมเท่ากับ 1,730,537 ตัน/ปี เป็นลำดับที่ 4 ในกลุ่มจังหวัดภาคอีสาน และมีแนวโน้มของพื้นที่ปลูกลดลง แต่ผลผลิตเฉลี่ยต่อไร่เพิ่มขึ้น ร้อยละ 6.47 โดยมีผลผลิตเฉลี่ยต่อไร่สูงเป็นที่ 3 ของกลุ่มภาคอีสานและศักยภาพในการเพิ่มผลผลิตเป็นลำดับที่ 2 (6.47%) รองจากกลุ่มอีสานล่าง 2 (24.24%)

ตารางที่ 3-8 แสดงพื้นที่เพาะปลูกและผลผลิตข้าวนาปี/นาปรัง กลุ่มจังหวัดภาคตะวันออกเฉียงเหนือ

ภาคตอน.	พื้นที่เพาะปลูก (ไร่)					ผลผลิต (ตัน)					ผลผลิตต่อไร่ (กก.)		
	ปี 2554	%	ปี 2555	%	YOY	ปี 2554	%	ปี 2555	%	YOY	ปี 2554	ปี 2555	YOY
	42,598,248	100.00	42,280,261	100.00	-0.75	15,111,458	100.00	14,847,229	100.00	-1.75	403	426	5.66
ตอนบน 1	4,950,833	11.62	4,892,638	11.57	-1.18	1,791,632	11.86	1,730,537	11.66	-3.41	402	428	6.47
ตอนบน 2	3,920,030	9.20	3,929,486	9.29	0.24	1,300,627	8.61	1,288,787	8.68	-0.91	395	391	-1.01
ตอนกลาง	10,620,210	24.93	10,600,154	25.07	-0.19	3,731,987	24.70	3,725,010	25.09	-0.19	461	468	1.52
ตอนล่าง 1	12,974,528	30.46	12,702,096	30.04	-2.10	4,726,262	31.28	4,566,074	30.75	-3.39	427	432	1.17
ตอนล่าง 2	10,132,647	23.79	10,155,887	24.02	0.23	3,560,950	23.56	3,536,821	23.82	-0.68	330	410	24.24

ที่มา: สำนักงานเศรษฐกิจการเกษตร <http://www2.oae.go.th/3> ตุลาคม 2556

ในภาพรวมกลุ่มจังหวัดภาคตะวันออกเฉียงเหนือตอนบน 1 มีพื้นที่ปลูกข้าวและปริมาณผลผลิตที่ลดลง ทุกจังหวัด ยกเว้นจังหวัดบึงกาฬมีพื้นที่ปลูกเพิ่มขึ้นร้อยละ 0.78 จังหวัดที่มีพื้นที่ปลูกข้าวและปริมาณผลผลิตสูงที่สุดในกลุ่มจังหวัด ได้แก่ อุดรธานี สัดส่วนร้อยละ 46 และร้อยละ 48 ตามลำดับ รองลงมา ได้แก่ จังหวัดหนองบัวลำภู หนองคาย บึงกาฬ และจังหวัดเลย โดยที่จังหวัดหนองบัวลำภูมีปริมาณผลผลิตเฉลี่ยต่อไร่สูงที่สุดในกลุ่มจังหวัดที่ 460 กก./ไร่

ตารางที่ 3-9 แสดงพื้นที่เพาะปลูกและผลผลิตข้าวนาปี / นาปรัง กลุ่มจังหวัดภาคตะวันออกเฉียงเหนือตอนบน 1

จังหวัด	พื้นที่เพาะปลูก (ไร่)					ผลผลิต (ตัน)					ผลผลิตต่อไร่ (กก.)		
	ปี 2554	%	ปี 2555	%	YOY	ปี 2554	%	ปี 2555	%	YOY	ปี 2554	ปี 2555	YOY
กลุ่มจังหวัด	4,950,833	100.00	4,892,600	100.00	-1.18	1,791,632	100.00	1,730,537	100.00	-3.41	402	428	6.52
อุดรธานี	2,253,231	45.51	2,252,875	46.05	-0.02	846,563	47.25	830,094	47.97	-1.95	416	416	-
เลย	449,216	9.07	430,189	8.79	-4.24	170,901	9.54	157,010	9.07	-8.13	440	440	-
หนองบัวลำภู	1,005,250	20.30	983,876	20.11	-2.13	375,427	20.95	358,675	20.73	-4.46	446	460	3.14
หนองคาย	681,286	13.76	659,400	13.48	-3.21	233,584	13.04	219,803	12.70	-5.90	414	425	2.66
บึงกาฬ	561,850	11.35	566,260	11.57	0.78	165,157	9.22	164,955	9.53	-0.12	294	400	36.05

ที่มา: สำนักงานเศรษฐกิจการเกษตร <http://www2.oae.go.th/3> ตุลาคม 2556

1.2 อ้อยโรงงาน

อ้อยโรงงาน ในปี 2555 กลุ่มจังหวัดมีพื้นที่เพาะปลูก 599,950 ไร่ เป็นสัดส่วนร้อยละ 18 ของพื้นที่เพาะปลูกภาคอีสาน และเป็นพื้นที่ปลูกอ้อยมากเป็นลำดับ 3 รองจากกลุ่มจังหวัดตอนล่าง 1 และตอนกลาง มีแนวโน้มการเพาะปลูกเพิ่มขึ้นเล็กน้อย ปริมาณผลผลิตโดยรวม 6,752,106 ตัน สัดส่วนร้อยละ 18 ของภาค มีผลผลิตเฉลี่ยต่อไร่ 11,501 กก./ไร่ เป็นลำดับที่ 3 ของภาค มีโรงงานน้ำตาลและโรงงานผลิตเอทานอล รองรับผลผลิต ปัจจุบันการเพาะปลูกอ้อยโรงงานจะมากหรือน้อย ขึ้นอยู่กับปริมาณโควตาของโรงงานน้ำตาลที่มีความต้องการเพิ่มขึ้น แต่ในปัจจุบันอ้อยมีการเพาะปลูกไม่เพียงพอต่อความต้องการของโควตาโรงงานน้ำตาล แต่สำหรับผลผลิตน้ำตาลในปัจจุบันมีการผลิตเกินความต้องการภายในประเทศ

ตารางที่ 3-10 แสดงพื้นที่เพาะปลูกและผลผลิตอ้อยโรงงาน กลุ่มจังหวัดภาคตะวันออกเฉียงเหนือ

ภาคตอน.	พื้นที่เพาะปลูก (ไร่)					ผลผลิต (ตัน)					ผลผลิตต่อไร่ (กก.)		
	ปี 2554	%	ปี 2555	%	YOY	ปี 2554	%	ปี 2555	%	YOY	ปี 2554	ปี 2555	YOY
	3,208,248	100.00	3,239,958	100.00	0.99	38,177,111	100.00	37,209,173	100.00	-2.54	11,900	11,484	-3.50
ตอนบน 1	599,323	18.68	599,950	18.52	0.10	6,586,816	17.25	6,752,106	18.15	2.51	11,294	11,501	1.83
ตอนบน 2	148,698	4.63	141,628	4.37	-4.75	1,699,526	4.45	1,671,645	4.49	-1.64	11,334	11,670	2.96
ตอนกลาง	1,018,212	31.74	997,288	30.78	-2.05	12,591,159	32.98	12,320,282	33.11	-2.15	12,067	11,949	-0.98
ตอนล่าง 1	1,400,594	43.66	1,448,251	44.70	3.40	16,831,981	44.09	15,856,206	42.61	-5.80	12,032	11,059	-8.09
ตอนล่าง 2	41,421	1.29	52,841	1.63	27.57	467,629	1.22	608,934	1.64	30.22	11,233	11,396	1.45

ที่มา: สำนักงานเศรษฐกิจการเกษตร <http://www2.oae.go.th/1> ตุลาคม 2556

จังหวัดอุดรธานีมีพื้นที่ปลูกอ้อยและปริมาณผลผลิตโดยรวมสูงที่สุดในกลุ่มจังหวัด จำนวน 385,512 ไร่ หรือร้อยละ 66 และ 4,309,400 ตัน/ปี หรือร้อยละ 63 ของกลุ่มจังหวัดฯ รองลงมาได้แก่ จังหวัดเลย จังหวัดหนองบัวลำภู ซึ่งมีพื้นที่ปลูกและปริมาณผลผลิตใกล้เคียงกัน จังหวัดหนองคายและบึงกาฬ มีพื้นที่เพาะปลูกและปริมาณผลผลิตรวมน้อยที่สุดรวมกันประมาณร้อยละ 1 ของกลุ่มจังหวัด แต่เป็นจังหวัดที่มีผลผลิตเฉลี่ยต่อไร่สูงที่สุด 11,920 กก./ไร่ ขณะที่จังหวัดอุดรธานีซึ่งมีพื้นที่ปลูกและปริมาณผลผลิตรวมสูงที่สุดในกลุ่มจังหวัด แต่กลับมีผลผลิตเฉลี่ยต่อไร่ต่ำสุด 10,865 กก./ไร่ ทั้งนี้ กลุ่มจังหวัดมีผลผลิตเฉลี่ยต่อไร่ในอัตราที่เพิ่มขึ้นทุกจังหวัด ยกเว้นหนองคาย

ตารางที่ 3-11 แสดงพื้นที่เพาะปลูกและผลผลิตอ้อยโรงงาน กลุ่มจังหวัดภาคตะวันออกเฉียงเหนือตอนบน 1

จังหวัด	พื้นที่เพาะปลูก (ไร่)					ผลผลิต (ตัน)					ผลผลิตต่อไร่ (กก.)		
	ปี 2554	%	ปี 2555	%	YOY	ปี 2554	%	ปี 2555	%	YOY	ปี 2554	ปี 2555	YOY
กลุ่มจังหวัดฯ	599,323	100.00	599,950	100.00	0.10	6,586,816	100.00	6,752,106	100.00	2.51	11,294	11,501	1.83
อุดรธานี	398,195	66.44	385,512	64.26	-3.19	4,304,135	65.34	4,309,440	63.82	0.12	10,809	11,178	3.41
เลย	96,920	16.17	107,436	17.91	10.85	1,101,048	16.72	1,222,393	18.10	11.02	11,360	11,378	0.16
หนองบัวลำภู	97,051	16.19	99,458	16.58	2.48	1,097,929	16.67	1,131,995	16.77	3.10	11,313	11,382	0.61
หนองคาย	7,157	1.19	6,035	1.01	-15.68	83,704	1.27	70,290	1.04	-16.03	11,695	11,647	-0.41
บึงกาฬ	0	0.00	1509	0.25	#DIV/0!	0	0.00	17988	0.27	na	0	11920	na

ที่มา: สำนักงานเศรษฐกิจการเกษตร <http://www2.oae.go.th/1> ตุลาคม 2556

1.3 มันสำปะหลัง

มันสำปะหลัง เป็นพืชเศรษฐกิจเดิมมีพื้นที่เพาะปลูกในสัดส่วนร้อยละ 10 ของพื้นที่เพาะปลูกภาคอีสาน ใน ปี 2554 และเพิ่มเป็นร้อยละ 16 ในปี 2555 เป็นที่ 2 รองจากกลุ่มอีสานตอนล่าง 1 มีอัตราการขยายตัวของพื้นที่ปลูกสูงที่สุดในภาคถึงร้อยละ 77 มีปริมาณผลผลิตในสัดส่วนร้อยละ 15 เป็นที่ 2 ของภาค อัตราการขยายตัวมากร้อยละ 67 ตามปริมาณของพื้นที่ปลูกที่เพิ่มขึ้น ผลผลิตเฉลี่ยต่อไร่อยู่ในเกณฑ์ดีที่ 3,266 กก./ไร่ รองจากอีสานตอนล่าง 1 ในปัจจุบันได้มีการนำมันสำปะหลัง ไปผลิตเป็นพลังงานทดแทนมากขึ้น ประเทศไทยส่งออกมันสำปะหลังมากเป็นอันดับ 3 ของโลก และส่งไปประเทศจีนมากที่สุด (ร้อยละ 98.5 ของมูลค่าการส่งออก มันสำปะหลังทั้งหมด) รองลงมา ได้แก่ ญี่ปุ่น นิวซีแลนด์ ตามลำดับ

ตารางที่ 3-12 แสดงพื้นที่เพาะปลูกและผลผลิตมันสำปะหลัง กลุ่มจังหวัดภาคตะวันออกเฉียงเหนือ

ภาคต.น.	พื้นที่เพาะปลูก (ไร่)					ผลผลิต (ตัน)					ผลผลิตต่อไร่ (กก.)		
	ปี 2554	%	ปี 2555	%	YOY	ปี 2554	%	ปี 2555	%	YOY	ปี 2554	ปี 2555	YOY
		3,900,275	100.00	4,578,386	100.00	17.39	11,654,780	100.00	14,493,230	100.00	24.35	3,051	3,206
ตอนบน 1	430,593	11.04	765,393	16.72	77.75	1,313,147	11.27	2,198,089	15.17	67.39	3,096	3,266	5.49
ตอนบน 2	212,780	5.46	360,702	7.88	69.52	660,583	5.67	1,016,231	7.01	53.84	2,980	3,073	3.12
ตอนกลาง	580,951	14.90	600,404	13.11	3.35	1,747,168	14.99	1,881,336	12.98	7.68	3,022	3,230	6.88
ตอนล่าง 1	2,317,143	59.41	2,424,446	52.95	4.63	6,838,650	58.68	8,078,480	55.74	18.13	3,023	3,318	9.76
ตอนล่าง 2	358,808	9.20	427,441	9.34	19.13	1,095,232	9.40	1,319,094	9.10	20.44	3,136	3,143	0.22

ที่มา: สำนักงานเศรษฐกิจการเกษตร <http://www2.oae.go.th/1> ตุลาคม 2556

ในปี 2555 กลุ่มจังหวัดมีพื้นที่ปลูกมันสำปะหลังเพิ่มขึ้นเกือบ 2 เท่า ของปีก่อนหน้า อัตราการขยายตัวของพื้นที่ปลูกร้อยละ 77 มีพื้นที่ปลูกทั้งสิ้น 765,393 ไร่ เป็นเหตุอัตราการขยายตัวของผลผลิตเพิ่มขึ้นตามไปด้วย ในอัตราร้อยละ 67 โดยพื้นที่ปลูกเพิ่มขึ้นอย่างมากที่จังหวัดอุดรธานี และจังหวัดเลย สัดส่วนร้อยละ 46 และ 41 ตามลำดับ มีอัตราการเปลี่ยนแปลงเพิ่มขึ้นประมาณร้อยละกว่า 90 จังหวัดหนองบัวลำภูมีพื้นที่ปลูกลดลง แต่ปริมาณผลผลิตกลับเพิ่มมากขึ้น เนื่องจากผลผลิตต่อไร่เพิ่มขึ้น ส่วนจังหวัดหนองคายมีพื้นที่ปลูกและปริมาณผลผลิตลดลงอย่างมาก เนื่องจากการแยกจังหวัดบึงกาฬออกไป

ตารางที่ 3-13 แสดงพื้นที่เพาะปลูกและผลผลิตมันสำปะหลังกลุ่มจังหวัดภาคตะวันออกเฉียงเหนือตอนบน 1

กลุ่มจังหวัด/ จังหวัด	พื้นที่เพาะปลูก (ไร่)					ผลผลิต (ตัน)					ผลผลิตต่อไร่ (กก.)		
	ปี 2554	%	ปี 2555	%	YOY	ปี 2554	%	ปี 2555	%	YOY	ปี 2554	ปี 2555	YOY
กลุ่มจังหวัดฯ	430,593	100.00	765,393	100.00	77.75	1,313,147	100.00	2,198,089	100.00	67.39	3,096	3,266	5.50
อุดรธานี	178,937	41.56	352,031	45.99	96.73	529,849	40.35	821,075	37.35	54.96	3,009	3,215	6.85
เลย	163,662	38.01	315,896	41.27	93.02	536,968	40.89	1,070,229	48.69	99.31	3,313	3,436	3.71
หนองบัวลำภู	47,350	11.00	47,121	6.16	- 0.48	130,016	9.90	149,452	6.80	14.95	3,114	3,239	4.01
หนองคาย	40,644	9.44	24,083	3.15	- 40.75	116,314	8.86	73,077	3.32	-37.17	2,946	3,161	7.30
บึงกาฬ	na	na	26262	3.4	na	na	na	84256	3.83	na	na	3277	na

ที่มา: สำนักงานเศรษฐกิจการเกษตร <http://www2.oae.go.th/1> ตุลาคม 2556

1.4 ยางพารา

ยางพารา เป็นพืชเศรษฐกิจใหม่ของกลุ่มจังหวัด ในช่วง 10 ปีที่ผ่านมา มีพื้นที่เพาะปลูกมากที่สุดในกลุ่มจังหวัดภาคอีสานสัดส่วนร้อยละ 70 ปัจจุบันสัดส่วนพื้นที่ปลูกลดลงเหลือร้อยละ 50 เนื่องมาจากการเพิ่มของพื้นที่ปลูกในกลุ่มภาคอีสานที่เหลืออีก 4 กลุ่มจังหวัด แนวโน้มการเพาะปลูกเพิ่มขึ้นในทิศทางที่ต่ำกว่า 4 กลุ่มภาคอีสานปริมาณผลผลิตเพิ่มขึ้นตามพื้นที่ปลูก แต่ผลผลิตเฉลี่ยต่อไร่มีแนวโน้มลดลงอย่างต่อเนื่อง การส่งออกยางพาราไปประเทศจีนมากที่สุด (ร้อยละ 42.5 ของการส่งออกยางทั้งหมด) รองลงมา ได้แก่ ญี่ปุ่น (ร้อยละ 12.4) มาเลเซีย (ร้อยละ 11.5) สหรัฐอเมริกา (ร้อยละ 6.9) และเกาหลีใต้ (ร้อยละ 6.1) ตามลำดับ

ตารางที่ 3-14 แสดงพื้นที่เพาะปลูกและผลผลิตยางพารา กลุ่มจังหวัดภาคตะวันออกเฉียงเหนือ

ภาคต.น.	พื้นที่เพาะปลูก (ไร่)					ผลผลิต (ตัน)					ผลผลิตต่อไร่ (กก.)		
	ปี 2554	%	ปี 2555	%	YOY	ปี 2554	%	ปี 2555	%	YOY	ปี 2554	ปี 2555	YOY
	3,477,303	100.00	3,735,253	100.00	7.42	353,923	100.00	430,451	100.00	21.62	234	200	-14.53
ตอนบน 1	1,753,768	50.43	1,845,037	49.40	5.20	170,907	48.29	211,268	49.08	23.62	251	207	-17.53
ตอนบน 2	528,198	15.19	611,913	16.38	15.85	47,066	13.30	54,618	12.69	16.05	223	191	-14.35
ตอนกลาง	245,987	7.07	272,041	7.28	10.59	15,981	4.52	20,187	4.69	26.32	221	193	-12.67
ตอนล่าง 1	393,499	11.32	421,126	11.27	7.02	56,489	15.96	62,177	14.44	10.07	231	198	-14.29
ตอนล่าง 2	555,851	15.99	585,136	15.67	5.27	63,480	17.94	82,201	19.10	29.49	242	210	-13.22

ที่มา: สำนักงานเศรษฐกิจการเกษตร <http://www2.oae.go.th/>,1 ตุลาคม 2556

ในปี 2555 กลุ่มจังหวัดภาคตะวันออกเฉียงเหนือตอนบน 1 ยังคงมีพื้นที่ปลูกยางพาราเพิ่มขึ้นเล็กน้อยอัตราการขยายตัวร้อยละ 5.20 โดยเพิ่มมากที่สุดที่จังหวัดอุดรธานี เลย บึงกาฬ จังหวัดบึงกาฬมีพื้นที่ปลูกยางพารามากที่สุดในกลุ่มจังหวัด สัดส่วนร้อยละ 34 รองลงมาแก่จังหวัดเลยร้อยละ 27 อุดรธานีร้อยละ 20 จังหวัดหนองบัวลำภูมีพื้นที่ปลูกน้อยที่สุดร้อยละ 6 ปริมาณผลผลิตเป็นไปตามสัดส่วนของพื้นที่ปลูก ผลผลิตเฉลี่ยต่อไร่ลดลงทุกจังหวัด โดยเฉพาะลดลงอย่างมากที่จังหวัดอุดรธานีและหนองบัวลำภู

ตารางที่ 3-15 แสดงพื้นที่เพาะปลูกและผลผลิตยางพารา กลุ่มจังหวัดภาคตะวันออกเฉียงเหนือตอนบน 1

กลุ่มจังหวัด/ จังหวัด	พื้นที่เพาะปลูก (ไร่)					ผลผลิต (ตัน)					ผลผลิตต่อไร่ (กก.)		
	ปี 2554	%	ปี 2555	%	YOY	ปี 2554	%	ปี 2555	%	YOY	ปี 2554	ปี 2555	YOY
กลุ่มจังหวัดฯ	1,753,768	100.00	1,845,037	100.00	5.20	170,907	100.00	211,271	100.00	23.62	251	207	-17.44
อุดรธานี	332,383	18.95	366,838	19.88	10.37	24,671	14.44	38,181	18.07	54.76	265	182	-31.32
เลย	475,827	27.13	508,202	27.54	6.80	45,145	26.41	49,404	23.38	9.43	248	215	-13.31
หนองบัวลำภู	110,604	6.31	117,299	6.36	6.05	6,575	3.85	9,295	4.40	41.37	227	179	-21.15
หนองคาย	208,135	11.87	209,492	11.35	0.65	18,725	10.96	20,506	9.71	9.51	263	233	-11.41
บึงกาฬ	626,819	35.74	643,206	34.86	2.61	75,791	44.35	93,885	44.44	23.87	253	228	-9.88

ที่มา: สำนักงานเศรษฐกิจการเกษตร <http://www2.oae.go.th/>,1 ตุลาคม 2556

กลุ่มจังหวัดฯ มีศักยภาพการพัฒนาด้านการผลิตและแปรรูปสินค้าเกษตร ทั้งอ้อย ข้าว มันสำปะหลัง และยางพารา พื้นที่เพาะปลูกพืชเศรษฐกิจสำคัญของกลุ่มจังหวัดมีแนวโน้มลดลง ยกเว้น ยางพารา และอ้อยโรงงาน ที่เพิ่มขึ้นเล็กน้อย มีโรงงานแปรรูปสินค้าเกษตรขนาดใหญ่อยู่จำนวนมาก อาทิ โรงสีข้าว โรงงานน้ำตาล แป้งมัน และเป็นพื้นที่ที่มีการปลูกยางพารามากที่สุดในภาคตะวันออกเฉียงเหนือ **อย่างไรก็ตาม** โรงงานแปรรูปส่วนใหญ่เป็นโรงงานขั้นต้นในกระบวนการผลิต ยังขาดการแปรรูปขั้นกลางและขั้นปลายที่จะสามารถเพิ่มมูลค่าให้กับผลิตภัณฑ์ ตัวอย่างเช่น การแปรรูปยางพาราขั้นต้น ได้แก่ ยางแผ่นรมควัน ยางเครป ยางแท่ง STR ซึ่งยังขาดการแปรรูปขั้นกลางและขั้นปลายที่จะสามารถเพิ่มมูลค่าให้กับผลิตภัณฑ์จากยางพาราได้เท่าที่ควร เช่น ชิ้นส่วนประกอบในการผลิตรถยนต์ ยางรถยนต์ ยางล้อเครื่องบิน ถุงมือแพทย์ ของเด็กเล่น ฯลฯ ซึ่งแต่ละผลิตภัณฑ์มีมูลค่าเพิ่มสูงมาก **จึงมีความจำเป็น**ในการเชื่อมโยงการผลิตระหว่างภาคเกษตรกับภาคการค้าอุตสาหกรรมให้มากยิ่งขึ้น เพื่อเป็นการเพิ่มมูลค่า สนับสนุนการผลิตและแปรรูปสินค้าภาคการเกษตร ซึ่งจะก่อให้เกิดการจ้างงาน สร้างรายได้ให้กับชุมชน และท้องถิ่น ทำให้ประชาชนในกลุ่มจังหวัดภาคตะวันออกเฉียงเหนือตอนบน 1 มีฐานะทางเศรษฐกิจดีขึ้น

ความสามารถในการแข่งขัน

- 1) รายได้จากภาคเกษตรของกลุ่มจังหวัดภาคตะวันออกเฉียงเหนือตอนบน 1 อยู่อันดับ 3 รองจากกลุ่มจังหวัดภาคตะวันออกเฉียงเหนือตอนกลาง (อันดับ 2) และตอนล่าง 1 (อันดับ 1) สัดส่วนร้อยละ 18.20 ของภาค ซึ่งกลุ่มจังหวัดสามารถสร้างรายได้จากภาคการเกษตรได้มากกว่าภาคอุตสาหกรรม
- 2) กลุ่มจังหวัดภาคตะวันออกเฉียงเหนือตอนบน 1 ปลูกยางพาราเป็นอันดับ 1 ของภาค มีพื้นที่ปลูกมากในจังหวัดบึงกาฬ เลย และอุดรธานี ตามลำดับ
- 3) มีพื้นที่การเพาะปลูกข้าวมากเป็นอันดับ 4 ของภาค ปลูกมากในจังหวัดอุดรธานี หนองบัวลำภู หนองคาย บึงกาฬ และเลย ตามลำดับ
- 4) พืชพลังงานทดแทน อ้อยโรงงานมีพื้นที่ปลูกมากเป็นอันดับ 3 ของภาค โดยปลูกมากในจังหวัดอุดรธานี

ปัญหาด้านการเกษตร

- 1) พืชเศรษฐกิจที่สำคัญของกลุ่มจังหวัดภาคตะวันออกเฉียงเหนือตอนบน 1 ส่วนใหญ่พื้นที่ที่ใช้ในการเพาะปลูกมีแนวโน้มลดลง แต่พืชบางรายการมีสัดส่วนผลผลิตและผลผลิตต่อไร่ลดลง ดังนี้
 - 1.1) ข้าวมีพื้นที่ปลูกและผลผลิตลดลง แต่ผลผลิตต่อไร่เพิ่มขึ้น
 - 1.2) มันสำปะหลังมีพื้นที่เพาะปลูก ผลผลิตและผลผลิตต่อไร่ลดลง
 - 1.3) พื้นที่ปลูกมันสำปะหลังน้อยสุดในกลุ่มพืชเศรษฐกิจ
 - 1.4) ยางพารามีผลผลิตต่อไร่ลดลง
- 2) พืชเศรษฐกิจหลักของกลุ่มจังหวัดมีผลิตภาพลดลง โดยเฉพาะมันสำปะหลัง ส่วนอ้อยโรงงานผลผลิตเพิ่มขึ้น
- 3) แหล่งน้ำไม่ครอบคลุมพื้นที่เพาะปลูกพืชเศรษฐกิจสำคัญ