

### ส่วนที่ 3

## การวิเคราะห์ศักยภาพด้านเศรษฐกิจ สังคม ทรัพยากรธรรมชาติและสิ่งแวดล้อม กลุ่มจังหวัดภาคตะวันออกเฉียงเหนือตอนบน 1

- 3.1 การวิเคราะห์ศักยภาพด้านเศรษฐกิจ สังคม  
ทรัพยากรธรรมชาติและสิ่งแวดล้อม
- 3.2 ทิศทางหรือนโยบายการพัฒนากลุ่มจังหวัดภาคตะวันออกเฉียงเหนือตอนบน 1  
( SWOT Analysis )

### 3.1 การวิเคราะห์ศักยภาพด้านเศรษฐกิจ สังคม ทรัพยากรธรรมชาติและสิ่งแวดล้อม

#### 3.1.1 ด้านเศรษฐกิจ

##### 1) ขนาดเศรษฐกิจ

เศรษฐกิจของกลุ่มจังหวัดมีขนาดเล็ก ปี 2554 มูลค่าผลิตภัณฑ์มวลรวม ณ ราคาประจำปี เท่ากับ 191,779 ล้านบาท คิดเป็นสัดส่วนร้อยละ 1.8 ของผลิตภัณฑ์มวลรวมภายในประเทศ (Gross Domestic Product : GDP) และร้อยละ 18.83 ของผลิตภัณฑ์มวลรวมภาคตะวันออกเฉียงเหนือ จัดอยู่ในลำดับที่ 3 ของภาค รองจากตอนล่าง 1 (ลำดับ 1) และ ตอนกลาง (ลำดับ 2) เป็นลำดับที่ 14 จาก 18 กลุ่มจังหวัด

ตารางที่ 3-1 แสดงข้อมูลผลิตภัณฑ์ประเทศ/ภาค/กลุ่มจังหวัด ณ ราคาประจำปี

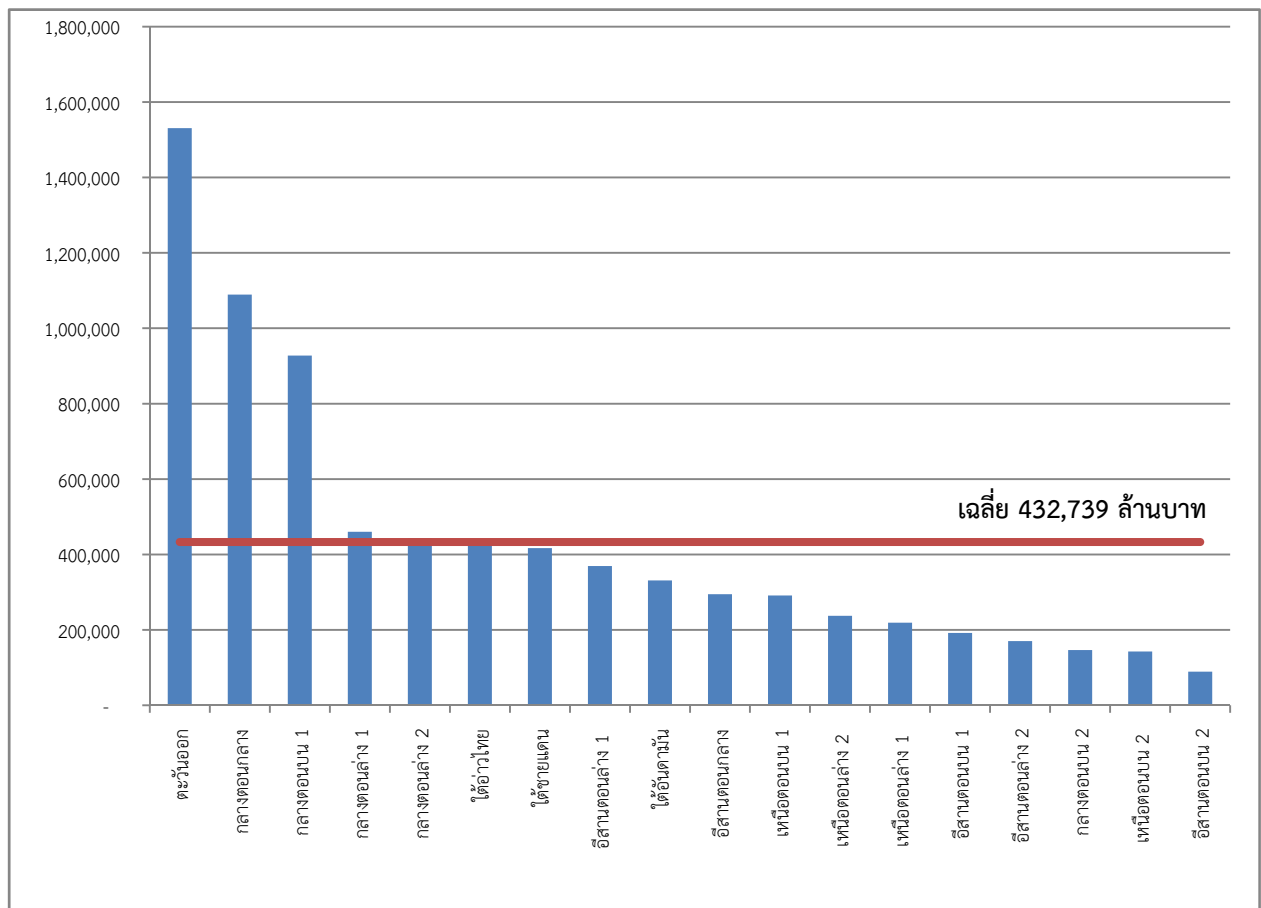
หน่วย : ล้านบาท

ประเทศ/ภาค/ กลุ่มจังหวัด	ปี 2551	ร้อยละ	ปี 2552	ร้อยละ	ปี 2553	ร้อยละ	ปี 2554p	ร้อยละ	Per capita ปี 2554
ประเทศ	9,037,775	100.0	9,658,740	100.0	9,571,404	100.0	10,807,473	100.0	160,556.00
ภาคตอน.	791,915	8.8	822,951	8.5	921,941	9.6	1,018,451	9.4	44,516.00
ตอนบน 1	133,220	1.5	150,094	1.6	169,221	1.8	191,779	1.8	240,256.00
ตอนบน 2	57,215	0.6	77,645	0.8	83,824	0.9	89,053	0.8	127,487.56
ตอนกลาง	228,068	2.5	260,055	2.7	286,706	3.0	294,681	2.7	204,805.70
ตอนล่าง 1	227,692	2.5	311,639	3.2	343,677	3.6	369,399	3.4	187,739.68
ตอนล่าง 2	123,456	1.4	139,580	1.4	163,387	1.7	170,033	1.6	143,253.59

ที่มา : สำนักงานคณะกรรมการพัฒนาการเศรษฐกิจและสังคมแห่งชาติ , ผลิตภัณฑ์ภาคและจังหวัด แบบปริมาณลูกโซ่ ฉบับ พ.ศ. 2547 - 2554

แผนภูมิที่ 3-1 แสดงขนาดเศรษฐกิจกลุ่มจังหวัด ปี 2554 (มูลค่าผลิตภัณฑ์กลุ่มจังหวัด ณ ราคาประจำปี)

หน่วย : ล้านบาท



ในปี 2554 จังหวัดอุดรธานีมีมูลค่าผลิตภัณฑ์มวลรวมสูงที่สุดในกลุ่มจังหวัด คิดเป็นสัดส่วนร้อยละ 45.78 ของกลุ่มจังหวัดฯ รองลงมา ได้แก่ จังหวัดหนองคาย เลย หนองบัวลำภู และบึงกาฬตามลำดับ

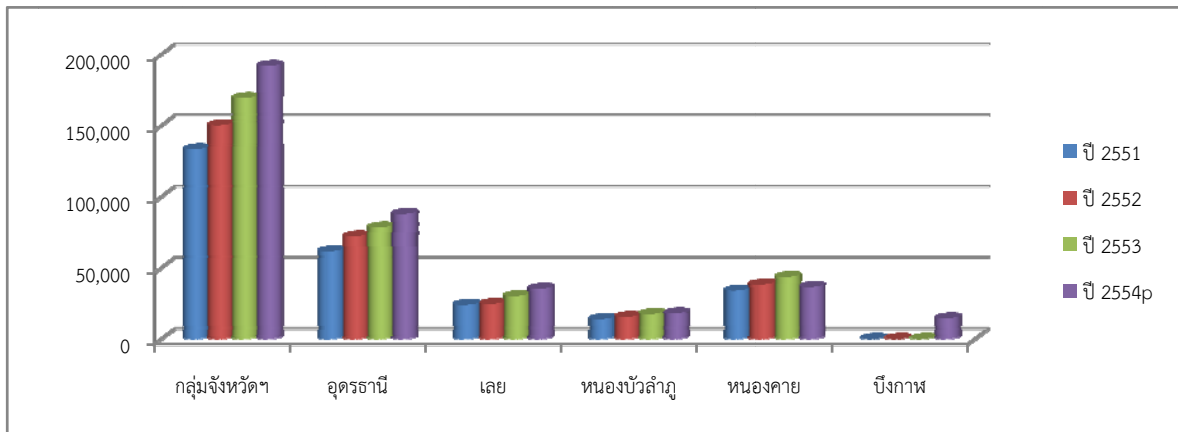
ตารางที่ 3-2 แสดงมูลค่าผลิตภัณฑ์มวลรวมกลุ่มจังหวัดและจังหวัด (GRP และ GPP) ณ ราคาประจำปี

หน่วย : ล้านบาท

จังหวัด/กลุ่มจังหวัด	ปี 2551	ร้อยละ	ปี 2552	ร้อยละ	ปี 2553	ร้อยละ	ปี 2554p	ร้อยละ
กลุ่มจังหวัดฯ	133,220	100.00	150,094	100.00	169,222	100.00	191,779	100.00
อุดรธานี	61,579	46.22	72,001	47.97	78,236	46.23	87,804	45.78
เลย	23,846	17.90	24,539	16.35	30,067	17.77	35,240	18.38
หนองบัวลำภู	13,867	10.41	15,341	10.22	17,431	10.30	17,929	9.35
หนองคาย	33,928	25.47	38,213	25.46	43,488	25.70	36,437	19.00
บึงกาฬ	NA	NA	NA	NA	NA	NA	14,369	7.49

ที่มา : สำนักงานคณะกรรมการพัฒนาการเศรษฐกิจและสังคมแห่งชาติ , ผลิตภัณฑ์ภาคและจังหวัด แบบปริมาณลูกโซ่ ฉบับ พ.ศ. 2547 - 2554  
 หมายเหตุ : P หมายถึง Preliminary หรือค่ารายปีที่ได้จากการประมวลผลข้อมูลเบื้องต้น

แผนภูมิที่ 3-2 แสดงการเปรียบเทียบผลิตภัณฑ์มวลรวมจังหวัดในกลุ่มจังหวัด ณ ราคาประจำปี



## 2) การเจริญเติบโตทางเศรษฐกิจ

อัตราการขยายตัวของผลิตภัณฑ์มวลรวมกลุ่มจังหวัดฯ ที่แท้จริง ณ ราคาคงที่ CVM มีค่าเฉลี่ยเท่ากับร้อยละ 5.7 สูงกว่าค่าเฉลี่ยประเทศ (ร้อยละ 3.1) โดยที่จังหวัดอุดรธานี มีอัตราการขยายตัวสูงที่สุด (6.7%) รองลงมาได้แก่ เลย (5.9%) หนองบัวลำภู (1.7%) หนองคายและบึงกาฬ (0.2%)

ตารางที่ 3-3 แสดงอัตราการขยายตัวผลิตภัณฑ์มวลรวมกลุ่มจังหวัด ณ ราคาคงที่ (CVM<sub>s</sub>)

หน่วย : ล้านบาท

ประเทศ/ ภาค/ กลุ่ม จังหวัด	ปี 2549		ปี 2550		ปี 2551		ปี 2552		ปี 2553		ปี 2554p		อัตราการ ขยายตัว เฉลี่ย 5 ปี
	GPP	GPP	อัตราการ ขยายตัว	GPP	อัตราการ ขยายตัว	GPP	อัตราการ ขยายตัว	GPP	อัตราการ ขยายตัว	GPP	อัตราการ ขยายตัว		
ประเทศ	7,174,518	7,565,202	5.45	7,691,487	1.67	7,621,688	- 0.91	8,180,703	7.33	8,208,720	0.34	3.14	
ภาคตอน.	623,332	653,840	4.89	648,226	- 0.86	688,469	6.21	722,106	4.89	764,794	5.91	4.55	
ตอนบน 1	95,199	103,091	8.29	101,836	- 1.22	109,349	7.38	114,041	4.29	125,360	9.93	5.73	
อุดรธานี	43,786	49,942	14.06	48,179	- 3.53	52,950	9.90	54,399	2.74	60,096	10.47	6.73	
เลย	16,267	17,691	8.75	17,513	- 1.01	17,856	1.96	19,350	8.37	21,531	11.27	5.87	
หนองบัวลำภู	11,005	11,361	3.23	10,644	- 6.31	10,838	1.82	11,428	5.44	11,896	4.10	1.66	
หนองคาย	24,134	24,072	- 0.26	25,450	5.72	27,708	8.87	28,855	4.14	23,770	- 17.62	0.17	
บึงกาฬ	na	na		na		na		na		na		0.00	

ที่มา : สำนักงานคณะกรรมการพัฒนาการเศรษฐกิจและสังคมแห่งชาติ , ผลิตภัณฑ์ภาคและจังหวัด แบบปริมาณลูกโซ่ ฉบับ พ.ศ. 2547 - 2554  
 หมายเหตุ : เฉลี่ยย้อนหลัง 5 ปี

### 3) รายได้เฉลี่ยต่อหัวประชากร (Per capita GRP)

ในปี 2554 กลุ่มจังหวัดภาคตะวันออกเฉียงเหนือตอนบน 1 มีรายได้เฉลี่ยต่อหัวต่อปี ( GRP ) เท่ากับ 50,275 บาท โดยที่จังหวัดหนองคายมีรายได้เฉลี่ยต่อหัว/ปี สูงที่สุดในกลุ่ม รองลงมาได้แก่ จังหวัดอุดรธานี เลย หนองบัวลำภู และบึงกาฬ

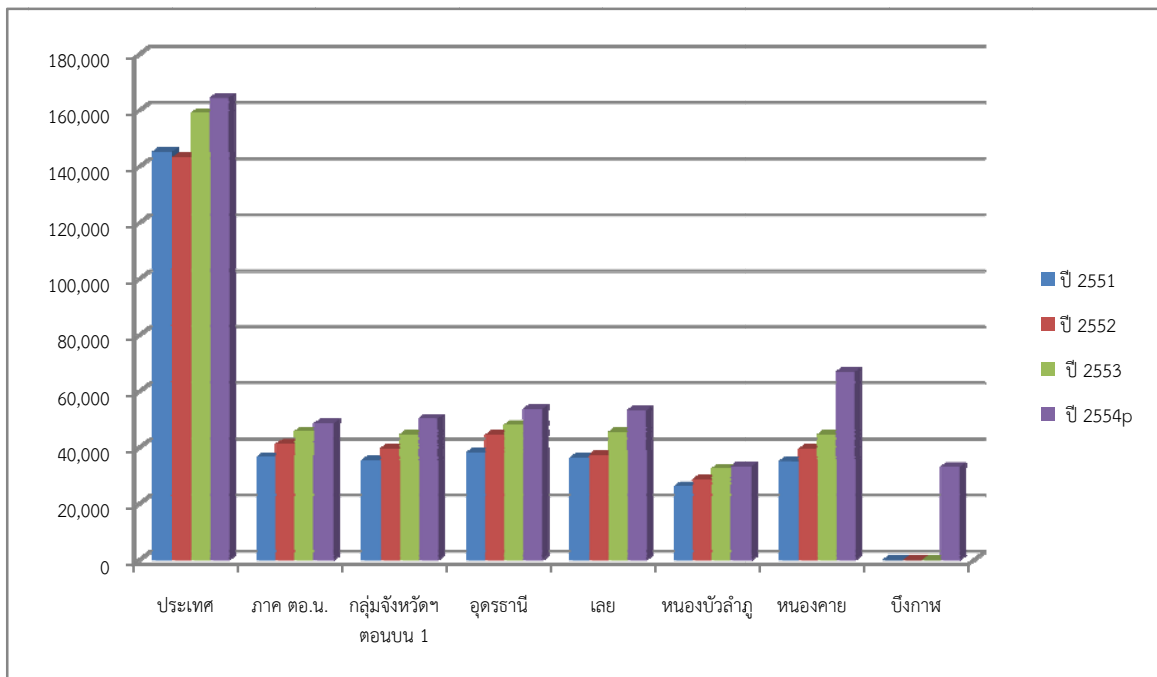
ตารางที่ 3-4 แสดงรายได้เฉลี่ยต่อหัวต่อปี กลุ่มจังหวัดภาคตะวันออกเฉียงเหนือตอนบน 1

หน่วย : บาท

ประเทศ/ภาค/จังหวัด	ปี 2551	ปี 2552	ปี 2553	ปี 2554p
ประเทศ	145,297	143,353	159,105	164,513
ภาค ตอ.น.	36,626	41,237	45,755	48,549
<b>กลุ่มจังหวัดฯ ตอนบน 1</b>	<b>35,438</b>	<b>39,721</b>	<b>44,542</b>	<b>50,275</b>
อุดรธานี	38,239	44,457	48,040	53,677
เลย	36,367	37,320	45,544	53,279
หนองบัวลำภู	26,192	28,808	32,544	33,314
หนองคาย	35,205	39,431	44,612	66,959
บึงกาฬ	NA	NA	NA	33,027

ที่มา : สำนักงานคณะกรรมการพัฒนาการเศรษฐกิจและสังคมแห่งชาติ , ผลิตภัณฑ์ภาคและจังหวัด แบบปริมาณลูกโซ่ ฉบับ พ.ศ. 2547 – 2554  
 หมายเหตุ : P หมายถึง Preliminary หรือค่ารายปีที่ได้จากการประมวลผลข้อมูลเบื้องต้น

แผนภูมิที่ 3-3 แสดงการเปรียบเทียบรายได้เฉลี่ยต่อหัวต่อปี กลุ่มจังหวัดภาคตะวันออกเฉียงเหนือตอนบน 1



#### 4) สาขาการผลิตที่สำคัญ

ในปี 2554 มูลค่าสาขาการผลิตที่สูงสุดของกลุ่มจังหวัด คือ ภาคเกษตรกรรม 49,167 ล้านบาท คิดเป็นร้อยละ 25.64 ของมูลค่าผลิตภัณฑ์มวลรวมของกลุ่มจังหวัด ที่เหลือเป็นภาคนอกการเกษตร 142,612 ล้านบาท ซึ่งมีสาขาอุตสาหกรรม เป็นสาขาที่มีการผลิตสูงที่สุด รองลงมาได้แก่ สาขาการศึกษา การขายส่ง-ขายปลีก บริหารราชการ อสังหาริมทรัพย์ และการเงิน

ตารางที่ 3-5 แสดงรายได้ผลิตภัณฑ์มวลรวมจำแนกตามสาขาการผลิต ณ ราคาประจำปี

หน่วย : ล้านบาท

รายการ	ปี 2550	ปี 2551	ปี 2552	ปี 2553	ปี 2554p	%
<b>ภาคการเกษตร</b>	24,711	26,781	32,152	41,515	49,167	25.64
เกษตรกรรม การล่าสัตว์และการป่าไม้	23,479	25,799	30,943	40,129	47,736	24.89
การประมง	1,232	983	1,209	1,386	1,431	0.75
<b>ภาคนอกการเกษตร</b>	103,872	106,438	117,942	127,706	142,612	74.36
การทำเหมืองแร่และเหมืองหิน	7,050	7,025	5,709	6,251	6,500	3.39
อุตสาหกรรม	14,309	16,623	18,198	22,775	28,618	14.92
การไฟฟ้า แก๊ส และการประปา	1,865	1,813	2,330	2,415	2,487	1.30
การก่อสร้าง	5,664	5,536	8,302	6,695	7,199	3.75
การขายส่ง การขายปลีก การซ่อมแซมยานยนต์ จักรยานยนต์ ของใช้ส่วนบุคคล	14,002	14,467	17,657	19,350	20,447	10.66
โรงแรมและภัตตาคาร	1,810	1,585	1,846	1,547	1,541	0.80
การขนส่ง สถานที่เก็บสินค้าและการคมนาคม	5,310	6,052	6,452	6,671	7,180	3.74
ตัวกลางทางการเงิน	7,581	7,988	8,218	8,480	9,432	4.92
บริการด้านอสังหาริมทรัพย์ การให้เช่าและบริการทางธุรกิจ	11,450	10,275	11,520	12,968	13,227	6.90
การบริหารราชการและการป้องกันประเทศรวมทั้ง การประกันสังคมภาคบังคับ	11,794	10,221	10,700	12,367	13,853	7.22
การศึกษา	16,802	18,027	19,498	21,057	24,528	12.65
การบริการด้านสุขภาพและสังคม	3,950	4,278	4,729	4,411	4,587	2.39
การให้บริการด้านชุมชน สังคมและบริการส่วนบุคคลอื่นๆ	2,072	2,291	2,448	2,365	2,632	1.37
ลูกจ้างในครัวเรือนส่วนบุคคล	214	257	336	354	382	0.20
<b>ผลิตภัณฑ์มวลรวมกลุ่มจังหวัด</b>	<b>128,583</b>	<b>133,219</b>	<b>150,094</b>	<b>169,221</b>	<b>191,779</b>	
<b>ผลิตภัณฑ์มวลรวมกลุ่มจังหวัดต่อคน (บาท)</b>	<b>34,414</b>	<b>35,438</b>	<b>39,721</b>	<b>44,542</b>	<b>50,275</b>	
<b>ประชากร (1,000 คน)</b>	<b>3,736</b>	<b>3,759</b>	<b>3,779</b>	<b>3,799</b>	<b>3,815</b>	

ที่มา : สำนักงานคณะกรรมการพัฒนาการเศรษฐกิจและสังคมแห่งชาติ , ผลิตภัณฑ์ภาคและจังหวัด แบบปริมาณลูกโซ่ ฉบับ พ.ศ. 2547 - พ.ศ.2554  
 หมายเหตุ : P หมายถึง Preliminary หรือค่ารายปีที่ได้จากการประมวลผลข้อมูลเบื้องต้น

#### แผนภูมิที่ 3-4 แสดงรายได้ผลิตภัณฑ์มวลรวมจำแนกตามสาขาการผลิต ณ ราคาประจำปี

