

ส่วนที่ 1

กลุ่มจังหวัดภาคตะวันออกเฉียงเหนือตอนบน 1

- 1.1 สภาพทั่วไป : ที่ตั้ง การปกครอง ประชากร โครงสร้างพื้นฐาน
ข้อมูลสถิติที่สำคัญในพื้นที่
- 1.2 สรุปผลการดำเนินงานตามเป้าหมายแผนพัฒนากลุ่มจังหวัด 4 ปี
(พ.ศ.2553 - 2556)
- 1.3 ข้อมูลตัวชี้วัดการพัฒนาในกลุ่มจังหวัดภาคตะวันออกเฉียงเหนือตอนบน 1
สำนักงานคณะกรรมการพัฒนาการเศรษฐกิจและสังคมแห่งชาติ

1.1 สภาพทั่วไปกลุ่มจังหวัดภาคตะวันออกเฉียงเหนือตอนบน 1

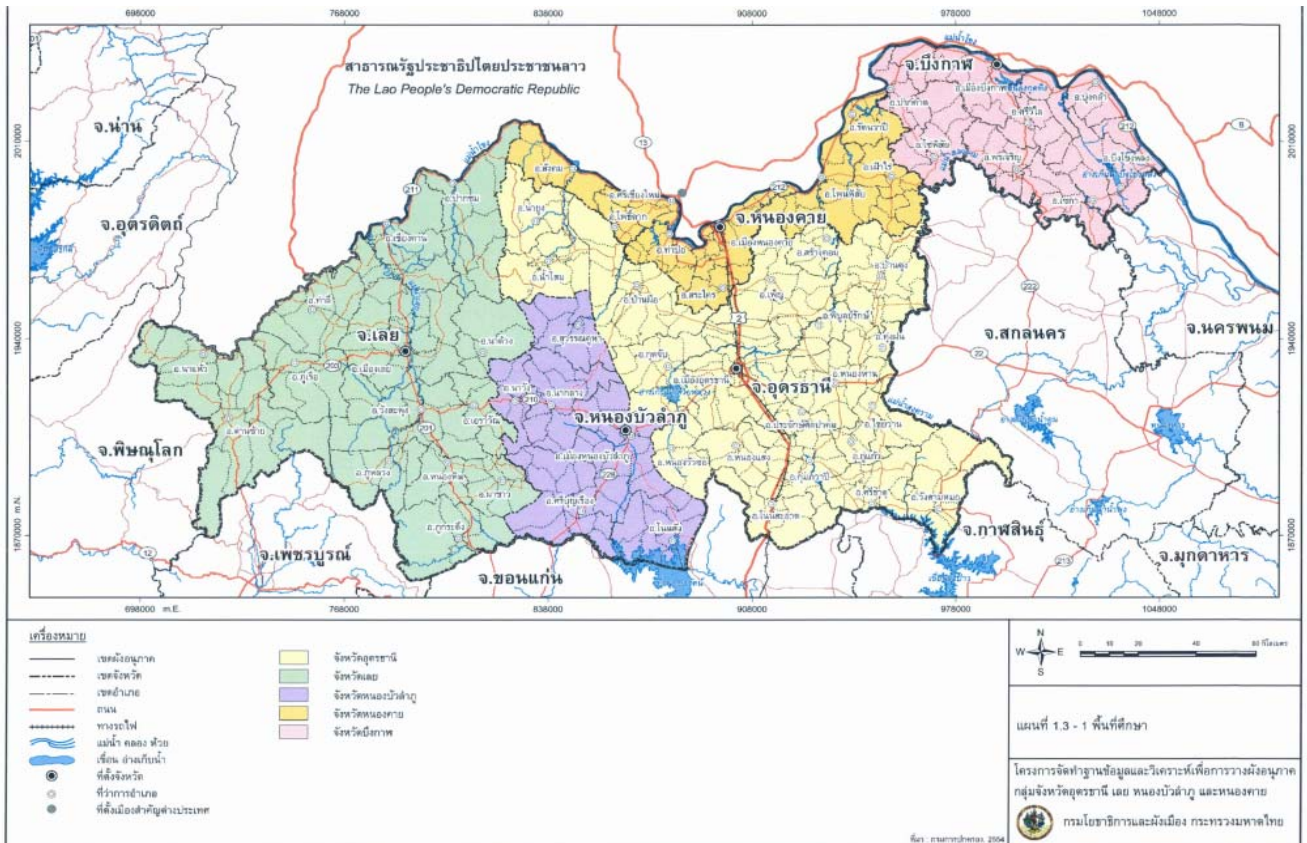
กลุ่มจังหวัดภาคตะวันออกเฉียงเหนือตอนบน 1 ประกอบด้วย 5 จังหวัด คือ จังหวัดอุดรธานี จังหวัดเลย จังหวัดหนองบัวลำภู จังหวัดหนองคาย และจังหวัดบึงกาฬ (จังหวัดบึงกาฬก่อตั้งเมื่อปี พ.ศ. 2554) โดยมีจังหวัดอุดรธานี เป็นที่ตั้งศูนย์ปฏิบัติการกลุ่มจังหวัดภาคตะวันออกเฉียงเหนือตอนบน 1 และสำนักบริหารยุทธศาสตร์กลุ่มจังหวัด มีผู้ว่าราชการจังหวัดอุดรธานีเป็นหัวหน้ากลุ่มจังหวัดภาคตะวันออกเฉียงเหนือตอนบน 1

1. ลักษณะทางภูมิศาสตร์

1.1 ที่ตั้ง อาณาเขต : กลุ่มจังหวัดภาคตะวันออกเฉียงเหนือตอนบน 1 ตั้งอยู่เส้นรุ้งที่ 16-18 องศาเหนือ และเส้นแวงที่ 100 - 103 องศาตะวันออก ตั้งอยู่ติดกับสาธารณรัฐประชาธิปไตยประชาชนลาว (สปป.ลาว) มีแม่น้ำโขงเป็นเส้นกั้นเขตแดนเป็นระยะทางจากจังหวัดเลย จังหวัดหนองคาย ถึงจังหวัดบึงกาฬ ยาวประมาณ 527 กิโลเมตร มีอาณาเขตติดต่อดังนี้

ทิศเหนือ	ติดกับสาธารณรัฐประชาธิปไตยประชาชนลาว
ทิศใต้	ติดกับจังหวัดขอนแก่น จังหวัดกาฬสินธุ์
ทิศตะวันออก	ติดกับจังหวัดสกลนคร จังหวัดนครพนม
ทิศตะวันตก	ติดกับจังหวัดเพชรบูรณ์ จังหวัดพิษณุโลก

มีจังหวัดหนองคายตั้งอยู่ติดกับนครหลวงเวียงจันทน์ เป็นจุดเชื่อมต่อที่สำคัญของกลุ่มจังหวัดภาคตะวันออกเฉียงเหนือตอนบน 1 ทำให้มีศักยภาพในการเป็นศูนย์กลางการคมนาคมขนส่ง การท่องเที่ยวที่เชื่อมโยงทั้งในและต่างประเทศ



1.2 ภูมิประเทศ : มีพื้นที่ครอบคลุมพื้นที่ 5 จังหวัด รวมประมาณ 34,345.9 ตร.กม. หรือคิดเป็น 21.5 ล้านไร่ (คิดเป็นร้อยละ 20 ของพื้นที่ภาคตะวันออกเฉียงเหนือ) ลักษณะภูมิประเทศโดยทั่วไป ส่วนใหญ่เป็นที่ราบสูง ระดับความสูงโดยเฉลี่ยจากระดับน้ำทะเลปานกลางของพื้นที่อยู่ช่วง 200 เมตร มีเทือกเขาเพชรบูรณ์ทอดตัวในแนวเหนือ-ใต้ ทางด้านตะวันตกบริเวณจังหวัดเลย และเทือกเขาภูพานทอดตัวในแนวตะวันตกเฉียงเหนือ - ตะวันออกเฉียงใต้บริเวณจังหวัดอุดรธานี บริเวณเป็นที่ราบลุ่มแม่น้ำและที่ราบระหว่างหุบเขาเป็นส่วนใหญ่ ที่ราบที่สำคัญได้แก่ แอ่งสกลนคร (อุดรธานี หนองบัวลำภู หนองคาย และบึงกาฬ) เป็นแอ่งที่ราบขนาดเล็ก แม่น้ำในบริเวณนี้มีขนาดเล็กและสายสั้นๆ เกิดจากเทือกเขาภูพาน ได้แก่ แม่น้ำสงคราม ซึ่งไหลลงสู่แม่น้ำโขงทางทิศตะวันออกเฉียงใต้ เป็นต้น นอกจากนี้บริเวณที่มีการทรุดตัวของแผ่นดินจนทำให้เกิดพื้นที่ลุ่มมีน้ำขังตลอดกลายเป็นหนอง บึง กระจายอยู่ทั่วไป

1.3 ภูมิอากาศ : กลุ่มจังหวัดภาคตะวันออกเฉียงเหนือตอนบน 1 มี 3 ฤดู คือ ฤดูร้อน ฤดูฝน และฤดูหนาว มีอุณหภูมิเฉลี่ย 27.1 °ซ/ปี และมีความกดอากาศเฉลี่ยปีละ 1,009.72 มิลลิเมตร และมีปริมาณน้ำฝนที่วัดได้ต่อปีเฉลี่ยอยู่ที่ 1,510 มิลลิเมตร อยู่ในระดับปานกลางถึงค่อนข้างมาก สามารถปลูกพืชหรือทำการเกษตรที่ต้องอาศัยน้ำฝนตามฤดูกาล เช่น การเพาะปลูกข้าว อ้อยโรงงาน มันสำปะหลัง ยางพารา ข้าวโพดเลี้ยงสัตว์ รวมทั้งผลไม้ตามฤดูกาล

2. การเมือง การปกครอง

2.1 การเมือง : กลุ่มจังหวัดภาคตะวันออกเฉียงเหนือตอนบน 1 มีสมาชิกวุฒิสภาจำนวน 5 คน และสมาชิกสภาผู้แทนราษฎร จำนวน 21 คน รวมทั้งสิ้น 26 คน ดังนี้

ตารางที่ 1-1 แสดงจำนวน ส.ส. และ ส.ว. ของจังหวัดในกลุ่มจังหวัด

กลุ่มจังหวัด / จังหวัด	สมาชิกสภาผู้แทนราษฎร (คน)	สมาชิกวุฒิสภา (คน)
กลุ่มจังหวัดฯ	21	5
อุดรธานี	9	1
เลย	4	1
หนองบัวลำภู	3	1
หนองคาย	3	1
บึงกาฬ	2	1

ที่มา : สำนักงานคณะกรรมการการเลือกตั้งประจำจังหวัดอุดรธานี เลย หนองบัวลำภู หนองคาย และบึงกาฬ

2.2 การปกครอง : กลุ่มจังหวัดภาคตะวันออกเฉียงเหนือตอนบน 1 แบ่งเขตการปกครองเป็น 5 จังหวัด 57 อำเภอ 419 ตำบล 4,828 หมู่บ้าน การปกครองส่วนท้องถิ่น ประกอบด้วย องค์การบริหารส่วนจังหวัด 5 แห่ง เทศบาลนคร 1 แห่ง เทศบาลเมือง 8 แห่ง เทศบาลตำบล 144 แห่ง และองค์การบริหารส่วนตำบล 321 แห่ง

ตารางที่ 1-2 แสดงข้อมูลจำนวนเขตการปกครองของกลุ่มจังหวัด ปี 2555

จังหวัด/กลุ่มจังหวัด	อำเภอ	ตำบล	หมู่บ้าน	อบจ.	เทศบาล			อบต.
					นคร	เมือง	ตำบล	
กลุ่มจังหวัดฯ	57	419	4,828	5	1	8	144	321
อุดรธานี	20	156	1,880	1	1	3	62	114
เลย	14	89	916	1	-	2	27	71
หนองบัวลำภู	6	59	687	1	-	1	23	44
หนองคาย	9	62	722	1	-	2	17	48
บึงกาฬ	8	53	623	1	-	-	15	44

ที่มา : ที่ทำการปกครองจังหวัดในกลุ่มจังหวัด และสำนักงานส่งเสริมการปกครองท้องถิ่นจังหวัดในกลุ่มจังหวัด , มกราคม 2556

3. ประชากร

กลุ่มจังหวัดภาคตะวันออกเฉียงเหนือตอนบน 1 มีจำนวนประชากรทั้งสิ้น 3,617,208 คน แยกเป็นชาย 1,813,092 คน คิดเป็นร้อยละ 50.14 และหญิง 1,793,901 คน ร้อยละ 49.90 ของประชากรทั้งหมด มีความหนาแน่นของประชากรโดยเฉลี่ยอยู่ที่ 105.32 คน/ตารางกิโลเมตร โดยที่จังหวัดหนองคายมีความหนาแน่นประชากรสูงที่สุดที่ 169.32 คน/ตารางกิโลเมตร รองลงมาได้แก่จังหวัดอุดรธานี หนองบัวลำภู บึงกาฬ และจังหวัดเลย มีความหนาแน่นประชากรน้อยที่สุดในกลุ่มจังหวัดที่ 55.13 คน/ตารางกิโลเมตร

ตารางที่ 1-3 แสดงจำนวนประชากรและความหนาแน่นของกลุ่มจังหวัดฯ

จังหวัด/กลุ่มจังหวัด	ประชากร			พื้นที่ (ตร.กม.)	ความหนาแน่น (คน/ ตร.กม.)
	ชาย	หญิง	รวม		
กลุ่มจังหวัดฯ	1,813,092	1,804,116	3,617,208	34,345.40	105.32
อุดรธานี	777,179	780,119	1,557,298	11,730.30	132.76
เลย	317,859	311,928	629,787	11,424.60	55.13
หนองบัวลำภู	253,750	251,321	505,071	3,859.00	130.88
หนองคาย	256,372	256,067	512,439	3,026.50	169.32
บึงกาฬ	207,932	204,681	412,613	4,305.00	95.85

ที่มา : ประชากร สำนักทะเบียนกลาง กรมการปกครอง , 31 ธันวาคม 2555
 พื้นที่ สำนักงานสถิติแห่งชาติ

อัตราการเพิ่ม/ลดของประชากรเฉลี่ยย้อนหลัง 5 ปี มีอัตราการเพิ่มร้อยละ 0.4 โดยในปี 2553 มีอัตราการเพิ่มที่ลดลงร้อยละ 0.37 และในปี 2555 มีอัตราการเพิ่มขึ้นร้อยละ 0.67 ซึ่งเมื่อแยกรายจังหวัดแล้วพบว่าจังหวัดบึงกาฬมีอัตราการเพิ่มของประชากรที่เพิ่มขึ้นมากที่สุด ร้อยละ 1.22

ตารางที่ 1-4 แสดงอัตราการเพิ่ม/ลดของประชากรกลุ่มจังหวัดภาคตะวันออกเฉียงเหนือตอนบน 1

จังหวัด / กลุ่มจังหวัด	อัตราการเพิ่ม/ลด ของประชากร (คน)									
	ปี 2551		ปี 2552		ปี 2553		ปี 2554		ปี 2555	
	จำนวน	+ -	จำนวน	+ -	จำนวน	+ -	จำนวน	+ -	จำนวน	+ -
กลุ่มจังหวัดฯ	3,560,449	0.39	3,597,883	1.05	3,584,657	-0.37	3,593,082	0.24	3,617,208	0.67
อุดรธานี	1,535,629	0.32	1,538,940	0.22	1,544,786	0.38	1,548,107	0.21	1,557,298	0.59
เลย	618,423	0.47	620,780	0.38	624,066	0.53	624,920	0.14	629,787	0.78
หนองบัวลำภู	499,520	0.39	500,913	0.28	502,868	0.39	502,551	-0.06	505,071	0.50
หนองคาย	906,877	0.47	907,250	0.04	912,937	0.63	509,870	-44.15	512,439	0.50
บึงกาฬ	na	na	na	na	na	na	407,643	na	412,613	1.22

ที่มา : สำนักทะเบียนกลาง กรมการปกครอง , 31 ธันวาคม 2555
 หมายเหตุ : na ไม่มีการเก็บข้อมูล

4. ด้านการศึกษา

กลุ่มจังหวัดฯ มีสถานศึกษาขั้นพื้นฐาน จำนวน 2,230 แห่ง และมีสัดส่วนครู : นักเรียน ที่ 1:19 เมื่อพิจารณาจากจำนวนเด็กที่อยู่ในวัยเรียนในระดับต่าง ๆ ของกลุ่มจังหวัด มีเด็กนักเรียนที่ไม่ได้เข้าเรียนกว่า 2 แสนคน (คิดเป็นร้อยละ 29.34 ของประชากรวัยเรียนทั้งหมด) จำนวนนักเรียนที่ไม่ได้รับการศึกษานั้น ส่วนหนึ่งมาจากปัญหาความยากจน ขาดแคลนทุนทรัพย์ในการเรียนและปัญหาการอพยพของแรงงานไปทำงานในต่างจังหวัดอื่น ทำให้เด็กต้องติดตามผู้ปกครองไปอยู่ด้วยกันและไม่ได้รับการศึกษาในพื้นที่ ซึ่งพบในเด็กนักเรียนระดับอนุบาลถึงประถมศึกษาตอนต้น

กลุ่มจังหวัดฯ มีสถานศึกษาระดับอาชีวศึกษาจำนวน 20 แห่ง เช่น วิทยาลัยเทคนิคอุดรธานี วิทยาลัยบริหารธุรกิจและการท่องเที่ยวอุดรธานี วิทยาลัยเทคโนโลยีและอุตสาหกรรมการท่องเที่ยวหนองคาย เป็นต้น โดยมีสัดส่วนครู : นักเรียนเท่ากับ 1:49 ซึ่งต่ำกว่ามาตรฐาน คือ 1:25 จังหวัดที่มีสถานศึกษาระดับอาชีวศึกษามากที่สุดคือ อุดรธานี รองลงมาได้แก่ เลย หนองคาย หนองบัวลำภู และบึงกาฬ ส่วนใหญ่ตั้งอยู่ในเขตอำเภอเมืองของทุกจังหวัด สาขาวิชาที่เปิดสอนจะมีความหลากหลาย และสามารถรองรับโอกาสด้านอาชีพจากนโยบายการพัฒนาของหน่วยงานต่าง ๆ เช่น การจัดการธุรกิจท่องเที่ยว การโรงแรมและการบริการ การก่อสร้าง มัคคุเทศก์เดินป่า เทคโนโลยียางและโพลีเมอร์ ฯลฯ

กลุ่มจังหวัดฯ มีสถานศึกษาระดับอุดมศึกษาจำนวน 22 แห่ง จังหวัดที่มีสถานศึกษาระดับอุดมศึกษามากที่สุด คือ อุดรธานี รองลงมา ได้แก่ หนองบัวลำภู เลย หนองคาย และบึงกาฬ ส่วนใหญ่ตั้งอยู่ในเขตอำเภอเมืองของทุกจังหวัด นอกจากนั้นยังมีที่ตั้งอยู่ในอำเภออื่น ๆ ได้แก่ อำเภอกุมภวาปี จังหวัดอุดรธานี และอำเภอเซกา จังหวัดบึงกาฬ สถานศึกษาในพื้นที่ที่เป็นสถาบันหลัก เช่น มหาวิทยาลัยราชภัฏอุดรธานี และมหาวิทยาลัยราชภัฏเลย และส่วนที่เป็นวิทยาเขตที่มุ่งกระจายการเข้าถึงและการขยายโอกาสทางการศึกษา เช่น มหาวิทยาลัยขอนแก่น วิทยาเขตหนองคาย มหาวิทยาลัยธรรมศาสตร์ ศูนย์อุดรธานี ซึ่งมีศักยภาพในการจัดหลักสูตรนานาชาติ การเป็นศูนย์การศึกษาการวิจัยในระดับอนุภาค ภาค ประเทศ ภูมิภาค และนานาชาติ

การวางแผนด้านการศึกษาเพื่อรองรับโครงการความเชื่อมโยงระหว่างประเทศควรเน้นการผลิตบุคลากรด้านต่างๆ ที่ยังขาดแคลนหรือไม่มี แต่มีความจำเป็นต่อการพัฒนาเศรษฐกิจและการแข่งขันของประเทศ โดยเฉพาะสายวิทยาศาสตร์และสายอาชีพ เช่น โลจิสติกส์ เทคโนโลยีพลังงาน พยาบาลศาสตร์ เกษษศาสตร์ อิเล็กทรอนิกส์ และคอมพิวเตอร์ เป็นต้น ส่วนในสายอาชีพ เช่น ช่างเทคนิค อุตสาหกรรม ช่างยานยนต์ ช่างอิเล็กทรอนิกส์ ช่างไฟฟ้ากำลัง บัญชีพาณิชย์กรรม ช่างกลโรงงาน เป็นต้น

5. ด้านสาธารณสุข

กลุ่มจังหวัดฯ มีสถานบริการสาธารณสุขประเภทต่าง ๆ โดยแบ่งเป็นโรงพยาบาลศูนย์ 1 แห่ง โรงพยาบาลทั่วไป 3 แห่ง โรงพยาบาลชุมชนประจำอำเภอ 49 แห่ง โรงพยาบาลเฉพาะทาง 3 แห่ง โรงพยาบาลสังกัดกระทรวงกลาโหม 3 แห่ง โรงพยาบาลส่งเสริมสุขภาพตำบล 554 แห่ง สถานพยาบาล 6 แห่ง ส่วนสถานบริการสาธารณสุขภาคเอกชนมีโรงพยาบาลเอกชน 11 แห่ง มีจำนวนเตียงรวม 4,873 เตียงจังหวัดที่มีโรงพยาบาลมากที่สุด คือ อุดรธานี รองลงมา ได้แก่ เลย หนองบัวลำภู หนองคาย และบึงกาฬ

การให้บริการของสถานพยาบาล มีการกระจายตัวที่ครอบคลุมทุกพื้นที่ของกลุ่มจังหวัด กล่าวคือ ในทุกพื้นที่ที่ชนบทจะมีสถานอนามัย ให้การดูแลรักษาในเบื้องต้น และในระดับอำเภอเกือบทุกอำเภอจะมีโรงพยาบาลชุมชน ซึ่งมีบุคลากรทางการแพทย์ และเตียงผู้ป่วยไว้รองรับ ยกเว้นในบางอำเภอ ได้แก่ อำเภอกู่แก้ว ประจักษ์ศิลปาคม จังหวัดอุดรธานี อำเภอเฝ้าไร่ โพธิ์ตาก รัตนวาปี จังหวัดหนองคาย ที่ไม่มีโรงพยาบาลชุมชนประจำอำเภอ

กลุ่มจังหวัดฯ มีบุคลากรทางการแพทย์ไม่เพียงพอต่อการปฏิบัติงานให้บริการประชาชน (สัดส่วนแพทย์ต่อประชากร 1 ต่อ 5,325) โดยจังหวัดหนองบัวลำภูและหนองคายขาดแคลนบุคลากรทางการแพทย์ทุกประเภท ส่วนจังหวัดเลยและอุดรธานีขาดแคลนบุคลากรทางการแพทย์บางประเภท ได้แก่ แพทย์ ทันตแพทย์ และพยาบาลวิชาชีพ ซึ่งทำให้แพทย์ต้องรับภาระรักษาคนไข้มาก จึงอาจไม่มีเวลาดูแลผู้ป่วยได้เต็มที่

กลุ่มจังหวัดฯ มีสถานบริการด้านการแพทย์และสาธารณสุขเฉพาะทางจำนวนมาก ได้แก่ ศูนย์มะเร็งอุดรธานี ศูนย์บำบัดรักษาเยสพิต อุดรธานี ศูนย์วิทยาศาสตร์การแพทย์ อุดรธานี และโรงพยาบาลจิตเวชเลยราชนครินทร์ ซึ่งสามารถพัฒนาศักยภาพให้เป็นศูนย์กลางการแพทย์เฉพาะทางของอนุภาคกลุ่มจังหวัด ภูมิภาค และนานาชาติ อันเป็นการสร้างรายได้เข้าประเทศอีกทางหนึ่ง อีกทั้งยังเป็นผลดีต่อผู้ป่วยที่ไม่ต้องเดินทางเข้ามาใช้บริการยังสถานพยาบาลลักษณะดังกล่าวนอกพื้นที่

6. การคมนาคม

การขนส่งทางบก

ภายในประเทศ มีถนนสายหลักมิตรภาพ หรือทางหลวงแผ่นดินหมายเลข 2 สายสระบุรี-หนองคาย 2-10 ช่องจราจร ที่สามารถเดินทางจากกรุงเทพมหานครไปสู่ภาคตะวันออกเฉียงเหนือ โดยแยกจาก ถนนพหลโยธิน กิโลเมตรที่ 107 ที่ทางแยกต่างระดับมิตรภาพ ตำบลปากเพรียว อำเภอเมืองสระบุรี จังหวัดสระบุรี เข้าสู่จังหวัดนครราชสีมา ผ่านขอนแก่น อุดรธานี และหนองคาย ไปสิ้นสุดที่สะพานมิตรภาพไทย-ลาว แห่งที่ 1 จังหวัดหนองคาย มีระยะทางทั้งสิ้น 615 กิโลเมตร (นับเลขหลักกิโลเมตรตามถนนพหลโยธินจากกรุงเทพฯขึ้นมา) ปัจจุบันถนนมิตรภาพตลอดสาย ถูกกำหนดให้เป็นทางหลวงเอเชีย (อาเซียน) หมายเลข AH12 (ทางหลวงอาเซียนในประเทศไทยจะมี 12 เส้นทาง รวมระยะทาง 6,669 กิโลเมตร ซึ่งเชื่อมโยงกันทั้งประเทศ)

การเชื่อมโยงไปยังจังหวัดต่าง ๆ ใช้เส้นทางคมนาคมทางหลวงแผ่นดินสายรอง เชื่อมการจราจรระหว่างจังหวัดต่อจังหวัด เช่น ทางหลวงแผ่นดินหมายเลข 210 เชื่อมระหว่างจังหวัดอุดรธานี - หนองบัวลำภู ระยะทาง 46 กิโลเมตร จังหวัดเลย ระยะทาง 152 กิโลเมตร เป็นต้น

การขนส่งทางรถไฟ มีเส้นทางรถไฟ (ไป-กลับ) ทั้งขบวนรถด่วนและรถดีเซลราง สายกรุงเทพฯ - หนองคาย (ผ่านจังหวัดอุดรธานี) ระยะทางรวม 615 กิโลเมตร วันละ 3 เที่ยว เส้นทางกรุงเทพฯ - อุดรธานี วันละ 1 เที่ยว นอกจากนี้ยังมีรถไฟท้องถิ่น (ไป-กลับ) จังหวัดนครราชสีมา-อุดรธานี วันละ 1 เที่ยว และจังหวัดนครราชสีมา - หนองคาย วันละ 1 เที่ยว มีเส้นทางรถไฟระหว่างประเทศ จากสะพานมิตรภาพไทย-ลาว แห่งที่ 1 จังหวัดหนองคาย-ท่านาแล้ง สปป.ลาว วันละ 2 เที่ยว

ที่มา : การรถไฟแห่งประเทศไทย

การขนส่งทางอากาศ มีสนามบินนานาชาติอุดรธานี รองรับผู้โดยสารได้วันละ 6,000 คน มีจำนวนเที่ยวบินไปกลับวันละ 16 เที่ยวบิน/วัน และ 17 เที่ยวบิน/วัน ในวันจันทร์, ศุกร์, อาทิตย์ ได้แก่ เที่ยวบินกรุงเทพฯ-อุดรธานี 12 เที่ยวบิน/วัน เที่ยวบินอุดรธานี-เชียงใหม่ 2 เที่ยวบิน/วัน และ 3 เที่ยวบิน/วัน ในวันจันทร์, ศุกร์, อาทิตย์ เที่ยวบินอุดรธานี-ภูเก็ต 1 เที่ยวบิน/วัน และเที่ยวบินกรุงเทพฯ-เลย 1 เที่ยวบิน/วัน

ตารางที่ 1-5 แสดงข้อมูลเที่ยวบินของกลุ่มจังหวัดภาคตะวันออกเฉียงเหนือตอนบน 1

บริษัท	สายการบินไป - กลับ			
	กรุงเทพฯ - อุดรธานี	อุดรธานี - ภูเก็ต	อุดรธานี - เชียงใหม่	กรุงเทพฯ - เลย
การบินไทย	3 เที่ยวบิน/วัน	-	-	-
แอร์เอเชีย	3 เที่ยวบิน/วัน	1 เที่ยวบิน/วัน	-	-
นกแอร์	6 เที่ยวบิน/วัน	-	2 เที่ยวบิน/วัน	1 เที่ยวบิน/วัน
รวม	12 เที่ยวบิน/วัน	1 เที่ยวบิน/วัน	2 เที่ยวบิน/วัน (จันทร์, ศุกร์, อาทิตย์ เพิ่มเป็น 3 เที่ยวบิน/วัน)	1 เที่ยวบิน/วัน

ที่มา : http://www.etravelway.com/schedule_thaiairways_th.asp

การขนส่งทางน้ำ มีท่าเรือขนส่งสินค้าจากประเทศไทย สู่ สาธารณรัฐประชาธิปไตยประชาชนลาว (สปป.ลาว) ตามแนวชายแดนของกลุ่มจังหวัดที่ด่านหนองคาย ด่านบึงกาฬ และด่านท่าลี่ ด่านเชียงคาน จังหวัดเลย

การขนส่งระหว่างประเทศ ประเทศไทย ได้มีข้อตกลงระหว่างประเทศกับ สปป.ลาว ในการขนส่งผู้โดยสารระหว่างประเทศ ใน 11 เส้นทาง โดยอยู่ในกลุ่มจังหวัด จำนวน 3 เส้นทาง เป็นเส้นทางผ่านเมืองหลวงเวียงจันทน์ทั้งสิ้น 2 เส้นทาง และเส้นทางผ่านวังเวียง 1 เส้นทาง มีจำนวนผู้โดยสารผ่านเส้นทางของกลุ่มจังหวัดในปี 2555 จำนวน 3,122,007 คน เป็นผู้โดยสารขาเข้า 1,568,291 คน ขาออก 1,553,716 คน

ตารางที่ 1-6 เส้นทางการขนส่งโดยสารระหว่างประเทศในภาคตะวันออกเฉียงเหนือ ปี 2554

เส้นทาง	ลักษณะรถที่ใช้	อัตราค่าโดยสาร (บาท)	ระยะทาง (กม.)	ระยะเวลา (ชม.)	จำนวนเที่ยว ต่อวัน (เที่ยว)
1. หนองคาย-เวียงจันทน์	มาตรฐาน 2	55	27	2	12
2. อุดรธานี-เวียงจันทน์	มาตรฐาน 2	80	77	3	12
3. อุดรธานี - วังเวียง	มาตรฐาน 2	320	230	7	2
4. อุบลราชธานี - ปากเซ	มาตรฐาน 1 (ข)	200	138	3	8
5. มุกดาหาร - แขวงสะหวันนะเขต	มาตรฐาน 2	45	17	1	24
6. ขอนแก่น - เวียงจันทน์	มาตรฐาน 2	180	194	4	4
7. นครราชสีมา - เวียงจันทน์	มาตรฐาน 2	320	384	6.3	2
8. นครพนม - ท่าแขก	มาตรฐาน 2	70	29	1.3	16
9. กรุงเทพฯ(ถนนข้าวสาร)-เวียงจันทน์	แบบ VIP 2 ชั้น	800	635	n.a.	2
10. กรุงเทพฯ (ถนนข้าวสาร) - วังเวียง	แบบ VIP 2 ชั้น	1,100	791	n.a.	1
11. กรุงเทพฯ (ถนนข้าวสาร) - หลวงพระบาง	แบบ VIP 2 ชั้น	1,500	1,001	n.a.	1

ที่มา: ข้อมูลปี 2554 จาก กรมการขนส่งทางบก อ้างอิงใน ยุทธศาสตร์การพัฒนาภาคตะวันออกเฉียงเหนือในการเตรียมความพร้อมเข้าสู่ประชาคมอาเซียน (พ.ศ. 2556-2559) ROC

ตารางที่ 1-7 แสดงข้อมูลการเดินทางเข้า-ออก กลุ่มจังหวัดภาคตะวันออกเฉียงเหนือตอนบน 1

สำนักงาน ตรวจคนเข้าเมือง	ขาเข้า (คน)			ขาออก (คน)		
	คนต่างชาติ	คนไทย	รวม	คนต่างชาติ	คนไทย	รวม
จังหวัดหนองคาย	1,083,453	399,497	1,482,950	1,068,873	400,437	1,469,310
จังหวัดบึงกาฬ	31,203	7,964	39,167	30,349	8,361	38,710
จังหวัดเลย	31,757	14,417	46,174	28,908	16,788	45,696
รวม	1,146,413	421,878	1,568,291	1,128,130	425,586	1,553,716

ที่มา: สำนักงานตรวจคนเข้าเมือง , ข้อมูลเดือน มกราคม - ธันวาคม 2555

7. การท่องเที่ยว

กลุ่มจังหวัดภาคตะวันออกเฉียงเหนือตอนบน 1 มีภูมิประเทศที่เป็นธรรมชาติ มีทรัพยากรด้านการท่องเที่ยวทางธรรมชาติที่สมบูรณ์ เหมาะแก่การท่องเที่ยวโดยเฉพาะช่วงฤดูหนาว เช่น ภูกระดึง ภูเรือ สวนหินงาม ในพื้นที่จังหวัดเลย แหล่งท่องเที่ยวเชิงประวัติศาสตร์อารยธรรม เช่น แหล่งมรดกโลกบ้านเชียง ในจังหวัดอุดรธานี พิพิธภัณฑ์หอยหิน 150 ล้านปี และไดโนเสาร์ จังหวัดหนองบัวลำภู แหล่งท่องเที่ยวตามริมแม่น้ำโขง เช่น เมืองเชียงคาน แก่งคุดคู้ จังหวัดเลย หรือสะพานมิตรภาพไทย - ลาว จังหวัดหนองคาย หรือการท่องเที่ยวตามเทศกาลงานประเพณีต่าง ๆ เช่น งานประเพณีการละเล่นผีตาโขน งานแสดงไม้ดอกเมืองหนาว ปรากฏการณ์บั้งไฟพญานาค นอกจากนี้ยังมีแหล่งท่องเที่ยวเชิงธรรมะ เช่น จังหวัดอุดรธานี วัดป่าบ้านตาด พระพุทธบาทบัวบก จังหวัดหนองบัวลำภู วัดถ้ำกลองเพล (หลวงปู่ขาวอนาลโย) จังหวัดบึงกาฬ พระพุทธบาทภูควายเงิน วัดหินหมากเป้ง จังหวัดหนองคาย วัดโพธิ์ชัย (หลวงปู่พระใส) เป็นต้น

ตารางที่ 1-8 แสดงสถานที่ท่องเที่ยวธรรมชาติ อารยธรรมและงานประเพณี

จังหวัด	อนุรักษ์ / นิเวศน์ / ธรรมชาติ	ประวัติศาสตร์ / วัฒนธรรม / อารยธรรม	ประเพณี
อุดรธานี	- ภูผายม - อุทยานนาเยื้อง - อ่างเก็บน้ำห้วยหลวง - คำชะโนด - วนอุทยานน้ำตกธารงาม - วนอุทยานภูพระบาท - วนอุทยานวังสามหมอ - หนองหานกุ่มกวาง (ทะเลบัวแดง)	- แหล่งมรดกโลกบ้านเชียง - วัดป่าบ้านตาด - วัดป่าบ้านค้อ - วัดป่าภูก้อน - ภูพระบาท - พิพิธภัณฑ์อุดรธานี	- งานมรดกโลกบ้านเชียง - งานทุ่งศรีเมือง
เลย	- อ่างเก็บน้ำห้วยน้ำหมาน - อ่างเก็บน้ำห้วยน้ำหมานตอนบน (ห้วยกระตัง) - อ่างเก็บน้ำห้วยลั่นควาย - สถานีทดลองเกษตรที่สูงอำเภอภูเรือ - แก่งคุดคู้ - สวนหินผางาม - อุทยานแห่งชาติภูกระดึง - อุทยานแห่งชาติภูหลวง - อุทยานแห่งชาติภูสวนทราย - วนอุทยานถ้ำแสงธรรมพรหมมาวาส - วนอุทยานน้ำตกห้วยเลา - วนอุทยานภูบ่อปิด - วนอุทยานภูผาล้อม	- โสมสแต่ย์บ้านนาอ้อ - ชุมชนบ้านไม้เก่า 100 ปี ริมฝั่งโขง - พระพุทธบาทภูควายเงิน - โสมสแต่ย์บ้านนาป่าขนาด - โครงการบ้านเล็กในป่าใหญ่ (ผานาง-ผาเก็ง)	- งานดอกฝ้ายบานมะขามหวานเมืองเลย - งานประเพณีการละเล่นผีตาโขน - งานนมัสการพระธาตุศรีสองรัก - งานแสดงไม้ดอกเมืองหนาวที่ภูเรือ

จังหวัด	อนุรักษ์ / นิเวศน์ / ธรรมชาติ	ประวัติศาสตร์ / วัฒนธรรม / อารยธรรม	ประเพณี
หนองบัวลำภู	- อุทยานภูเก้า - อุทยานภูพานคำ - วนอุทยานบัวบาน - พิพิธภัณฑ์ไดโนเสาร์และหอยหิน 15 ล้านปี - ภูหินลาดช่อฟ้า - วนอุทยานภูผาแดง	- วัดถ้ำเอราวัณ - ถ้ำสุวรรณคูหา	- งานเทศกาลกินลำไย และชมไดโนเสาร์และ หอยโบราณ
หนองคาย	- ทิวทัศน์ลำน้ำโขงตามเส้นทางจากจังหวัดไปอำเภอต่างๆ - น้ำตกธารทอง - น้ำตกธารทิพย์ - พิพิธภัณฑ์ปลาน้ำจืด	- วัดโพธิ์ชัย (หลวงพ่อบุญเหลือ) - วัดหินหมากเป้ง - วัดผาดากเลื้อย - พระธาตุบังพวน - วัดถ้ำดินเพียง - โฮมสเตย์บ้านเวียงคุก - โฮมสเตย์บ้านวังน้ำมอก	- เทศกาลบั้งไฟพญานาค
บึงกาฬ	- ลานพญานาค ต.ปากคาด - เขตรักษาพันธุ์สัตว์ป่าภูวัว - อุทยานแห่งชาติภูถ้ำกลั๊ว - หนองกุดทิง		

ที่มา : สำนักงานท่องเที่ยวและกีฬาจังหวัดในกลุ่มจังหวัด และ กรมอุทยานแห่งชาติสัตว์ป่าและพันธุ์พืช

อย่างไรก็ตามแม้การท่องเที่ยวด้านประวัติศาสตร์และวัฒนธรรมยังไม่สามารถสร้างรายได้หลัก แต่ก็มีส่วนช่วยให้นักท่องเที่ยวขยายตัวอย่างต่อเนื่อง ในปี 2555 กลุ่มจังหวัดฯ มีจำนวนนักท่องเที่ยว 6,884,442 คน รายได้ 12,836.47 ล้านบาท เป็นพื้นที่ที่มีนักท่องเที่ยวเดินทางเข้ามามากที่สุดเป็นอันดับ 2 ของภาค รองจากกลุ่มจังหวัดภาคตะวันออกเฉียงเหนือตอนล่าง 2 (ชัยภูมิ นครราชสีมา บุรีรัมย์ ร้อยเอ็ด) และมีอัตราการเปลี่ยนแปลงของนักท่องเที่ยวและรายได้จากการท่องเที่ยวเพิ่มขึ้นร้อยละ 0.38 และร้อยละ 7.02 ตามลำดับ การเปลี่ยนแปลงของการท่องเที่ยวในกลุ่มจังหวัดฯ จังหวัดอุดรธานีมีจำนวนนักท่องเที่ยวและรายได้จากการท่องเที่ยวสูงที่สุดในกลุ่มจังหวัด จำนวน 2,750,429 คน และ 6,358.48 ล้านบาท คิดเป็นสัดส่วนร้อยละ 39.95 และร้อยละ 49.53 ของกลุ่มจังหวัดตามลำดับ รองลงมาได้แก่ จังหวัดหนองคาย (รวมจังหวัดบึงกาฬ) จังหวัดเลย ขณะที่จังหวัดหนองบัวลำภู มีจำนวนนักท่องเที่ยวและรายได้จากการท่องเที่ยวในปี 2555 น้อยที่สุดในกลุ่มจังหวัด และจังหวัดเลยมีอัตราการขยายตัวของนักท่องเที่ยวและรายได้จากการท่องเที่ยวสูงที่สุดในกลุ่มจังหวัดคิดเป็นร้อยละ 23.49 และ 39.51 ตามลำดับ

ตารางที่ 1-9 แสดงจำนวนนักท่องเที่ยวและรายได้จากการท่องเที่ยว กลุ่มจังหวัดฯ

อีสาน	จำนวนนักท่องเที่ยว					รายได้การท่องเที่ยว				
	หน่วยนับ : คน					หน่วยนับ : ล้านบาท				
	2551	2552	2553	2554	2555	2551	2552	2553	2554	2555
กลุ่มจังหวัด	3,935,890	4,188,806	5,720,272	6,538,020	6,884,442	8,339.49	8,210.00	10,242.16	11,993.99	12,836.47
ร้อยละ	100.00	100.00	100.00	100.00	100.00	100.00	100.00	100.00	100.00	100.00
Growth rate	na	6.43	36.56	14.30	5.30	na	-1.55	24.75	17.10	7.02
อุดรธานี	1,791,997	2,216,739	2,592,009	2,973,569	2,750,429	4,873.94	5,582.90	5,689.32	6,221.42	6,358.48
ร้อยละ	45.53	52.92	45.31	45.48	39.95	58.44	68.00	55.55	51.87	49.53
Growth rate	na	23.70	16.93	14.72	-7.50	na	14.55	1.91	9.35	2.20
เลย	842,381	734,972	1,044,467	1,105,981	1,365,772	1,279.28	1,009.19	1,366.98	1,576.90	2,200.01
ร้อยละ	21.40	17.55	18.26	16.92	19.84	15.34	12.29	13.35	13.15	17.14
Growth rate	na	-12.75	42.11	5.89	23.49	na	-21.11	35.45	15.36	39.51
หนองบัวลำภู	207,828	201,953	209,566	304,208	287,950	187.99	114.91	125.92	264.62	268.03
ร้อยละ	5.28	4.82	3.66	4.65	4.18	2.25	1.40	1.23	2.21	2.09
Growth rate	na	-2.83	3.77	45.16	-5.34	na	-38.87	9.58	110.15	1.29
หนองคาย	1,093,684	1,035,142	1,874,230	2,151,028	2,103,000	1,998.28	1,503.00	3,059.94	3,579.00	3,505.47
ร้อยละ	27.79	24.71	32.76	32.90	30.55	23.96	18.31	29.88	29.84	27.31
Growth rate	na	-5.35	81.06	14.77	-2.23	na	-24.79	103.59	16.96	-2.05
บึงกาฬ	-	-	-	323,473	377,291	-	-	-	352.05	504.48
ร้อยละ	na	na	na	4.95	5.48	na	na	na	2.94	3.93
Growth rate	-	-	-	-	16.64	na	na	na	na	43.30

ที่มา: สำนักงานการท่องเที่ยวและกีฬาจังหวัดอุดรธานี/ททท

ความสามารถในการแข่งขันด้านการท่องเที่ยว

- นโยบายรัฐบาลที่มุ่งเน้นการท่องเที่ยวและเศรษฐกิจสร้างสรรค์ รวมทั้งทิศทางการอนุรักษ์ทรัพยากรธรรมชาติและสิ่งแวดล้อม การตระหนักในเรื่องของภาวะโลกร้อน พลังงานทดแทนและอื่นๆ ที่มีแนวโน้มของโลก ปัจจุบันทำให้นักท่องเที่ยวหันมานิยมการท่องเที่ยวเชิงอนุรักษ์หรือเชิงนิเวศน์มากยิ่งขึ้น
- ในพื้นที่กลุ่มจังหวัดฯ มีสถานที่ท่องเที่ยวที่มีความหลากหลายจำนวนมาก มีโรงแรมขนาดใหญ่ 23 แห่ง และสถานประกอบการด้านการท่องเที่ยวจำนวน 120 บริษัท
- มีจำนวนโรงพยาบาลรองรับผู้ป่วยทั้งภายในประเทศและต่างประเทศ โดยเฉพาะในกลุ่มประเทศเพื่อนบ้าน จำนวน 64 แห่ง ส่วนใหญ่กระจุกตัวอยู่ในจังหวัด อุดรธานี หนองคาย ทั้งของรัฐและเอกชนที่เป็นที่มีผู้ป่วยมาใช้บริการมาก เช่น โรงพยาบาลนอร์อีสเทิร์น-วัฒนา อุดรธานี โรงพยาบาลเอกอุดร และโรงพยาบาลอุดรธานี โรงพยาบาลรวมแพทย์หนองคาย โรงพยาบาลหนองคายวัฒนา รวมถึงโรงพยาบาลประจำจังหวัดในกลุ่มจังหวัด
- มีสถาบันระดับอุดมศึกษาในกลุ่มจังหวัด อยู่ในอันดับ 3 ของภาค (จังหวัดละ 2 แห่ง /จังหวัดเลย 5 แห่ง) แสดงให้เห็นว่ามีความพร้อมในการให้บริการด้านการศึกษา สามารถผลิตผู้สำเร็จการศึกษาเป็นแรงงานที่หลากหลายสาขาวิชาชีพ เช่น มหาวิทยาลัยราชภัฏอุดรธานี มหาวิทยาลัยขอนแก่น วิทยาเขตหนองคาย มหาวิทยาลัยราชภัฏเลย เป็นต้น
- มีถนนสายอาเซียน AH12 เชื่อมโยงไปทุกภูมิภาคทั้งภายในและภายนอกกับประเทศเพื่อนบ้านอาเซียนและกลุ่มอนุภาคน้ำโขง ตามแนวระเบียงเศรษฐกิจเหนือ-ใต้ และระเบียงเศรษฐกิจตะวันออกของกรอบความร่วมมือทางเศรษฐกิจอนุภาคน้ำโขง (Greater Mekong Sub-region : GMS)
- มีเส้นทางคมนาคมทางรถไฟจากกรุงเทพฯ-หนองคาย ประจำทุกวัน
- มีสนามบินนานาชาติที่จังหวัดอุดรธานี และสนามบินจังหวัดเลย

ปัญหาด้านการท่องเที่ยว

1. ขาดการบริหารจัดการการท่องเที่ยวอย่างเป็นระบบ
2. ขาดทักษะด้านภาษา
3. โครงสร้างพื้นฐานการคมนาคมขนส่งทางถนน และรถไฟ รวมทั้งด้านและจุดผ่อนปรน ขาดการพัฒนาและปรับปรุงให้ทันสมัย
4. งบประมาณในการพัฒนาโครงสร้างพื้นฐานมีจำนวนจำกัด

1.2 สรุปผลการดำเนินงานตามเป้าหมายแผนพัฒนากลุ่มจังหวัด 4 ปี (พ.ศ. 2553 – 2556)

1. วิสัยทัศน์ : “เป็นประตูการค้า และการท่องเที่ยวเชิงนิเวศในลุ่มน้ำโขง”

2. พันธกิจ

1. พัฒนาโครงสร้างพื้นฐานและสิ่งอำนวยความสะดวกด้านการเกษตร การท่องเที่ยว และการค้า
2. ส่งเสริมความร่วมมือทางการเกษตร การท่องเที่ยว และการค้า กับประเทศอนุภูมิภาคลุ่มน้ำโขง
3. พัฒนาระบบการเพาะปลูก อุตสาหกรรมการผลิตและการบริการให้ได้มาตรฐานสากล
4. พัฒนาศักยภาพบุคลากรภาครัฐและเอกชนให้สามารถแข่งขันได้

3. ประเด็นยุทธศาสตร์

ประเด็นยุทธศาสตร์ที่ 1 : การยกระดับการค้า และการผลิตสินค้าทางการเกษตร

ประเด็นยุทธศาสตร์ที่ 2 : การพัฒนาศักยภาพการท่องเที่ยวเชิงนิเวศ

ประเด็นยุทธศาสตร์ที่ 3 : การเพิ่มศักยภาพการค้าชายแดน

4. เป้าประสงค์ตามประเด็นยุทธศาสตร์

ประเด็นยุทธศาสตร์ที่ 1 : การยกระดับการค้า การผลิตสินค้าทางการเกษตร

เป้าประสงค์ 1. เพื่อผลิตสินค้าทางการเกษตรให้ได้มาตรฐาน และแปรรูปสินค้าเพื่อเพิ่มมูลค่า

ที่	ตัวชี้วัด	เป้าหมายรวม (4 ปี)	ผลการดำเนินงาน			
			พ.ศ.2553	พ.ศ.2554	พ.ศ.2555	พ.ศ.2556
1	ร้อยละที่เพิ่มขึ้นของผลิตภัณฑ์มวลรวม (GPP) กลุ่มจังหวัดด้านการเกษตร	ร้อยละ 12 (ล้านบาท)	29.12 (41,515)	18.43 (49,166)	na	na

ข้อมูลจาก สนง.เกษตรและสหกรณ์

ประเด็นยุทธศาสตร์ที่ 2 : การพัฒนาศักยภาพการท่องเที่ยวเชิงนิเวศ

เป้าประสงค์ 1. เพื่อเพิ่มรายได้จากการท่องเที่ยวและสร้างมูลค่าเพิ่มจากการท่องเที่ยวเชิงนิเวศ

ที่	ตัวชี้วัด	เป้าหมายรวม (4 ปี)	ผลการดำเนินงาน			
			พ.ศ. 2553	พ.ศ.2554	พ.ศ.2555	พ.ศ.2556
1	ร้อยละที่เพิ่มขึ้นของรายได้จากการท่องเที่ยวของกลุ่มจังหวัด	ร้อยละ 12 (ล้านบาท)	24.75 (10,242.16)	17.10 (11,993.99)	7.02 (12,836.47)	na

ข้อมูลจาก สนง.ท่องเที่ยวและกีฬา จ.อุดรธานี / ททท.

ประเด็นยุทธศาสตร์ที่ 3 : ส่งเสริมและพัฒนาสินค้าเกษตรให้ได้มาตรฐานอย่างครบวงจร

เป้าประสงค์ 1. เพื่อเพิ่มศักยภาพการค้าชายแดนและเปิดโอกาสในการลงทุน

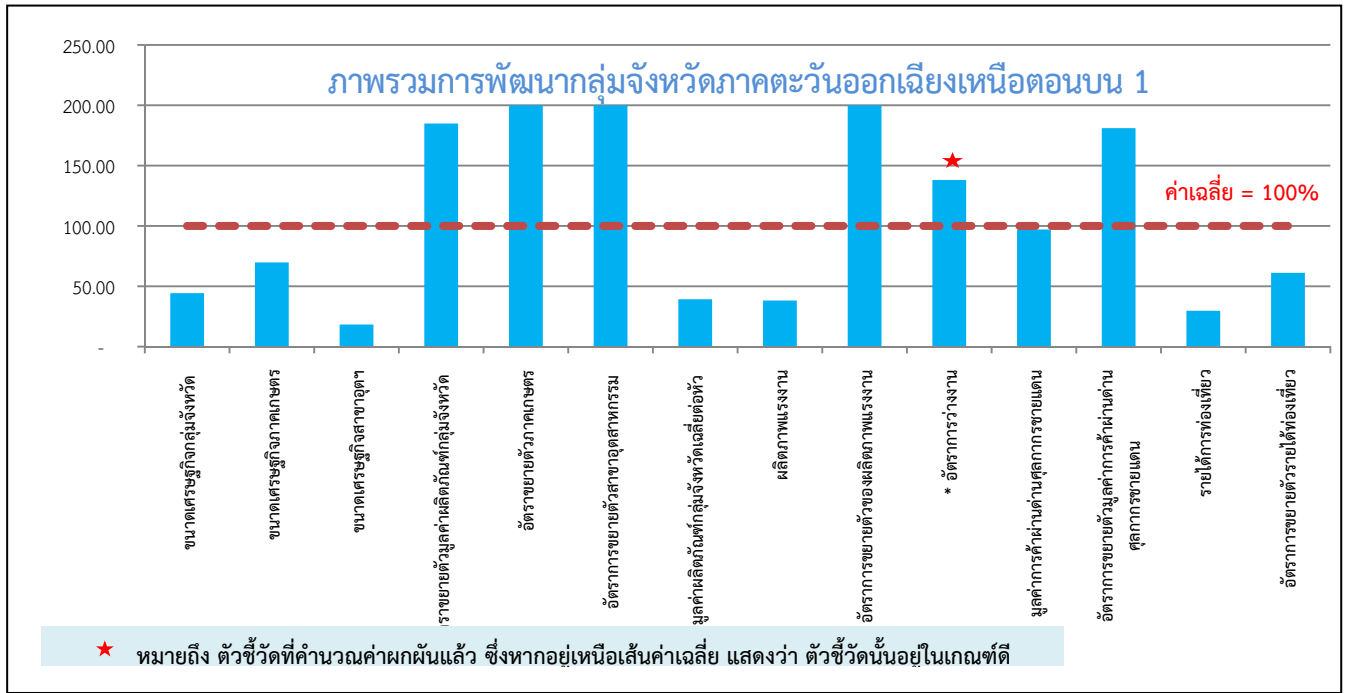
ที่	ตัวชี้วัด	เป้าหมายรวม (4 ปี)	ผลการดำเนินงาน			
			พ.ศ.2551	พ.ศ.2552	พ.ศ.2553	พ.ศ.2554
1	ร้อยละที่เพิ่มขึ้นของมูลค่าการค้าการลงทุนของกลุ่มจังหวัด	ร้อยละ 12	na	na	na	na

1.3 ข้อมูลตัวชี้วัดการพัฒนาภูมิภาคตะวันออกเฉียงเหนือตอนบน 1 สำนักงานคณะกรรมการพัฒนาการเศรษฐกิจและสังคมแห่งชาติ

ตาราง 1-10 แสดงการเปรียบเทียบตัวชี้วัดการพัฒนาภูมิภาคจังหวัด

ตัวชี้วัด	1. ขนาดเศรษฐกิจกลุ่มจังหวัด	1.1 ขนาดเศรษฐกิจภาคเกษตร	1.2 ขนาดเศรษฐกิจสาขาอุตสาหกรรม	2. อัตราการขยายตัวมูลค่าผลิตภัณฑ์กลุ่มจังหวัด	2.1 อัตราการขยายตัวภาคเกษตร	2.2 อัตราการขยายตัวสาขาอุตสาหกรรม	3. มูลค่าผลิตภัณฑ์กลุ่มจังหวัดเฉลี่ยต่อหัว	4. ผลผลิตภาพแรงงาน	5. อัตราการขยายตัวของผลผลิตภาพแรงงาน	6. * อัตราการว่างงาน	7. มูลค่าการค้าผ่านด่านศุลกากรชายแดน	8. อัตราการขยายตัวมูลค่าการค้าผ่านด่านศุลกากรชายแดน	9. รายได้จากการท่องเที่ยว	10. อัตราการขยายตัวรายได้ท่องเที่ยว
หน่วยนับ	ล้านบาท	ล้านบาท	ล้านบาท	ร้อยละ	ร้อยละ	ร้อยละ	บาท/คน	บาท/คน	ร้อยละ	ร้อยละ	ล้านบาท	ร้อยละ	ล้านบาท	ร้อยละ
ค่าเฉลี่ยประเทศ	432,739	70,513.5	156,030	3.1	1.7	2.8	128,245	158,395	1.3	0.7	77,684	13.1	43,304	26.6
เหนือตอนบน 1	291,159	71,853.6	42,058	2.8	4.5	3.2	94,055	111,349	1.0	0.6	221	8.9	59,543	18.1
เหนือตอนบน 2	142,470	45,096.7	10,596	2.4	2.4	2.7	51,642	55,105	0.5	0.6	43,857	45.0	22,160	29.3
เหนือตอนล่าง 1	219,140	66,410.3	29,657	2.7	2.7	7.4	61,761	69,528	0.1	0.6	39,377	20.2	17,421	25.4
เหนือตอนล่าง 2	237,145	65,701.6	57,309	2.2	3.4	2.9	84,667	89,917	-0.1	0.6	na	na	3,774	18.5
อีสานตอนบน 1	191,779	49,167.1	28,618	5.7	7.4	9.2	50,275	60,585	4.2	0.5	75,370	23.7	12,836	16.3
อีสานตอนบน 2	89,053	23,869	8,620	4.1	2.9	7.7	39,391	46,534	-0.5	0.7	59,462	42.8	3,956	21.7
อีสานตอนกลาง	294,681	47,482.5	84,384	4.3	4.3	4.8	55,554	70,192	1.7	0.6	na	na	10,627	30.0
อีสานตอนล่าง 1	369,399	80,445.3	84,130	3.5	5.4	2.6	51,721	67,597	1.7	0.7	1,669	16.2	15,636	22.0
อีสานตอนล่าง 2	170,033	40,852.4	19,319	4.2	6.1	2.2	38,265	45,892	2.3	0.7	13,334	27.8	7,037	33.0
กลางบน 1	927,658	29,076	520,422	4.3	1.4	5.2	289,003	448,961	6.0	0.8	na	na	21,236	38.1
กลางบน 2	146,616	27,837.9	44,723	0.7	-0.6	3.0	88,236	102,528	-0.4	1.0	na	na	5,312	49.5
กลางล่าง 1	460,214	72,593.2	180,824	1.9	1.0	4.0	130,626	160,127	0.8	0.4	108,711	7.7	18,503	19.9
กลางล่าง 2	442,410	38,960.8	255,169	2.3	2.5	2.4	253,336	325,553	0.1	0.5	75	432.8	41,460	30.9
กลางตอนกลาง	1,089,246	42,747.4	606,836	4.9	-0.6	2.3	326,872	456,438	5.0	1.0	51,328	30.8	17,426	26.6
ตะวันออก	1,530,871	141,650.9	675,871	2.5	4.6	1.3	584,987	624,750	0.9	0.5	29,463	12.8	140,046	30.3
ใต้่าวไทย	439,208	163,666.7	62,042	0.8	-2.4	2.7	113,967	106,762	-1.3	0.6	na	na	50,373	11.1
ใต้ันดามัน	331,235	111,152	23,874	3.4	-1.0	1.7	177,675	195,166	1.7	0.5	19,996	18.7	295,443	35.9
ใต้ชายแดน	416,977	150,678.9	74,083	1.8	-1.2	0.9	110,875	120,354	-0.7	0.9	567,028	9.1	36,675	29.5

- หมายเหตุ :
- สีเหลือง = ค่าเฉลี่ยประเทศ
 - สีเขียว = ลำดับที่ 1 สูงที่สุด
 - สีแดง = ลำดับที่ 18 ต่ำที่สุด
 - สีชมพู = กลุ่มจังหวัดภาคตะวันออกเฉียงเหนือตอนบน 1



ตัวชี้วัดที่ต่ำกว่าค่าเฉลี่ยประเทศ

1. ขนาดเศรษฐกิจ
2. ขนาดเศรษฐกิจภาคเกษตรกรรม
3. ขนาดเศรษฐกิจสาขาอุตสาหกรรม
4. มูลค่าผลิตภัณฑ์กลุ่มจังหวัดเฉลี่ยต่อหัว
5. ผลิตภาพแรงงาน
6. มูลค่าการค้าผ่านด่านศุลกากรชายแดน
7. รายได้การท่องเที่ยว
8. อัตรการชายตัวรายได้การท่องเที่ยว

	ตัวชี้วัดกลุ่มจังหวัด	เฉลี่ย	อีสานบน 1	หน่วย
growth & competitiveness	1. ขนาดเศรษฐกิจกลุ่มจังหวัด	432,739	191,779	ล้านบาท
	2. ขนาดเศรษฐกิจภาคเกษตร	70,513.5	49,167.1	ล้านบาท
	3. ขนาดเศรษฐกิจสาขาอุตสาหกรรม	156,030	28,618	ล้านบาท
	4. อัตรการชายตัวมูลค่าผลิตภัณฑ์กลุ่มจังหวัด	3.1	5.7	ร้อยละ
	5. อัตรการชายตัวภาคเกษตร	1.7	7.4	ร้อยละ
	6. อัตรการชายตัวสาขาอุตสาหกรรม	2.8	9.2	ร้อยละ
	7. มูลค่าผลิตภัณฑ์กลุ่มจังหวัดเฉลี่ยต่อหัว	128,245	50,275	บาท/คน
	8. ผลิตภาพแรงงาน	158,395	60,585	บาท/คน
	9. อัตรการชายตัวของผลิตภาพแรงงาน	1.3	4.2	ร้อยละ
	10. * อัตรการว่างงาน	0.7	0.5	ร้อยละ
	11. มูลค่าการค้าผ่านด่านศุลกากรชายแดน	77,684	75,370	ล้านบาท
	12. อัตรการชายตัวมูลค่าการค้าผ่านด่านศุลกากรชายแดน	13.1	23.7	ร้อยละ
	13. รายได้การท่องเที่ยว	43,304	12,836	ล้านบาท
	14. อัตรการชายตัวรายได้การท่องเที่ยว	26.6	16.3	ร้อยละ

ตาราง 1-11 แสดงการเปรียบเทียบตัวชี้วัดการพัฒนาฯกลุ่มจังหวัดภาคตะวันออกเฉียงเหนือและประเทศ

ตัวชี้วัด	หน่วย	เฉลี่ย	อีสาน ตอนบน 1	อีสาน ตอนบน 2	อีสาน ตอนกลาง	อีสาน ตอนล่าง 1	อีสาน ตอนล่าง 2	ค่าเทียบกับประเทศ				
								อีสาน ตอนบน 1	อีสาน ตอนบน 2	อีสาน ตอนกลาง	อีสาน ตอนล่าง 1	อีสาน ตอนล่าง 2
1.ขนาดเศรษฐกิจกลุ่มจังหวัด	ล้านบาท	432,739	191,779	89,053	294,681	369,399	170,033	44.32	20.58	68.10	85.36	39.29
1.1 ขนาดเศรษฐกิจภาค เกษตร	ล้านบาท	70,513.5	49,167.1	23,869.0	47,482.5	80,445.3	40,852.4	70	34	67	114	58
1.2 ขนาดเศรษฐกิจสาขา อุตสาหกรรม	ล้านบาท	156,030	28,618	8,620	84,384	84,130	19,319	18	6	54	54	12
2.อัตราขยายตัวมูลค่า ผลิตภัณฑ์กลุ่มจังหวัด	ร้อยละ	3.1	5.7	4.1	4.3	3.5	4.2	184.9	131.1	138.0	113.2	136.1
2.1 อัตราขยายตัวภาค เกษตร	ร้อยละ	1.7	7.4	2.9	4.3	5.4	6.1	434.6	170.6	255.2	319.3	359.1
2.2 อัตราการขยายตัวสาขา อุตสาหกรรม	ร้อยละ	2.8	9.2	7.7	4.8	2.6	2.2	328.5	275.5	171.9	94.2	78.2
3.มูลค่าผลิตภัณฑ์กลุ่ม จังหวัดเฉลี่ยต่อหัว	บาท/คน	128,245	50,275	39,391	55,554	51,721	38,265	39	31	43	40	30
4 ผลิตภาพแรงงาน	บาท/คน	158,395	60,585	46,534	70,192	67,597	45,892	38	29	44	43	29
5.อัตราการขยายตัวของผลิต ภาพแรงงาน	ร้อยละ	1.3	4.2	-0.5	1.7	1.7	2.3	316.9	-35.5	123.5	130.4	169.3
6.อัตราการว่างงาน	ร้อยละ	0.7	0.5	0.7	0.6	0.7	0.7	138.1	88.5	115.4	88.0	92.4
7.มูลค่าการค้าผ่านด่าน ศุลกากรชายแดน	ล้านบาท	77,684	75,370	59,462	#N/A	1,669	13,334	97	77	#N/A	2	17
8.อัตราการขยายตัวมูลค่า การค้าผ่านด่านศุลกากร ชายแดน	ร้อยละ	13.1	23.7	42.8	#N/A	16.2	27.8	181.1	326.4	#N/A	123.7	212.5
9.รายได้การท่องเที่ยว	ล้านบาท	43,304	12,836	3,956	10,627	15,636	7,037	30	9	25	36	16
10.อัตราการขยายตัวรายได้ ท่องเที่ยว	ร้อยละ	26.6	16.3	21.7	30.0	22.0	33.0	61.2	81.4	112.7	82.6	124.0

หมายเหตุ * หมายถึงตัวชี้วัดที่ต้องคำนวณค่าผกผัน เพื่อฐานให้เข้าใจตรงกันว่า กราฟที่อยู่เหนือค่าเฉลี่ยประเทศ (=100) เป็นตัวชี้วัดที่ดี

ข้อมูลตัวชี้วัดการพัฒนาในกลุ่มจังหวัดภาคตะวันออกเฉียงเหนือตอนบน 1

มิติการพัฒนา	ตัวชี้วัดการพัฒนา	ความหมาย/ศักยภาพ	ค่าเฉลี่ยประเทศ	กลุ่มจังหวัด	หน่วยนับ
growth & competitiveness (14 ตัวชี้วัด)	1. ขนาดเศรษฐกิจกลุ่มจังหวัด	ผลิตภัณฑ์มวลรวมกลุ่มจังหวัด (GPCP) ณ ราคาประจำปี (ล้านบาท) และอัตราการขยายตัวของผลิตภัณฑ์มวลรวมกลุ่มจังหวัดที่แท้จริง (ณ ราคาคงที่ CVM)	432,739	191,779	ล้านบาท
	2. อัตราขยายตัวมูลค่าผลิตภัณฑ์มวลรวมกลุ่มจังหวัด	<p>- กลุ่มจังหวัดมีขนาดเศรษฐกิจขนาดเล็ก มูลค่าผลิตภัณฑ์มวลรวม 191,779 ลบ.ไม่สูงมาก ต่ำกว่าค่าเฉลี่ยประเทศ เป็นลำดับที่ 14 ใน 18 กลุ่มจังหวัด ลำดับที่ 3 ใน 5 กลุ่มจังหวัดภาคอีสาน</p> <p>- ภาพรวมของกลุ่มจังหวัด พบว่า จังหวัดอุดรธานีมีขนาดเศรษฐกิจใหญ่ที่สุดในกลุ่ม 87,804 ลบ. คิดเป็นสัดส่วนถึงร้อยละ 45.78 ของผลิตภัณฑ์มวลรวมกลุ่มจังหวัด ที่เหลือเป็นมูลค่าผลิตภัณฑ์ของอีก 4 จังหวัดรวมกัน โดยจังหวัดที่มีขนาดเศรษฐกิจรองลงมา คือ หนองคาย เลย หนองบัวลำภู บึงกาฬ</p> <p>- อย่างไรก็ตามแม้ขนาดเศรษฐกิจจะมีขนาดเล็ก แต่กลับมีอัตราการขยายตัวเฉลี่ยย้อนหลัง 5 ปี สูงที่สุดใน 18 กลุ่มจังหวัด ที่ร้อยละ 5.7 ซึ่งสูงกว่าค่าเฉลี่ยประเทศ</p> <p>โดยที่จังหวัดอุดรธานี มีอัตราการขยายตัวสูงสุดในกลุ่มจังหวัด (6.7%) รองลงมาได้แก่ เลย(5.9%) หนองบัวลำภู(1.7%) หนองคาย และบึงกาฬ(0.2%)</p>	3.1	5.7	ร้อยละ

มิติการพัฒนา	ตัวชี้วัดการพัฒนา	ความหมาย/ศักยภาพ	ค่าเฉลี่ยประเทศ	กลุ่มจังหวัด	หน่วยนับ
growth & competitiveness (14 ตัวชี้วัด)	3. ขนาดเศรษฐกิจภาคเกษตร	<u>ผลิตภัณฑ์มวลรวมภาคเกษตรกรรมกลุ่มจังหวัด</u> <u>ณ ราคาประจำปี และอัตราการขยายตัว</u>	70,513.5	49,167.1	ล้านบาท
	4. อัตราขยายตัวภาคเกษตร	<u>ผลิตภัณฑ์มวลรวมสาขาเกษตรกลุ่มจังหวัด</u> <u>ที่แท้จริง (ณ ราคาคงที่ CVM)</u> - มูลค่าผลิตภัณฑ์ภาคเกษตรกรรม 49,167.1 ลบ. มีขนาดเล็กต่ำกว่าค่าเฉลี่ย เป็นลำดับที่ 10 ใน 18 กลุ่มจังหวัด ที่ 2 ของกลุ่มจังหวัดภาคอีสาน - ในภาพรวมของกลุ่มจังหวัด มีศักยภาพด้าน เกษตรกรรม สามารถสร้างรายได้จากภาค เกษตรกรรมสูงสุด คิดเป็นสัดส่วนร้อยละ 25.64 ของมูลค่าผลิตภัณฑ์มวลรวมทั้งหมดของกลุ่ม จังหวัด โดยร้อยละ 97.09 เป็นรายได้จาก เกษตรกรรม การล่าสัตว์และป่าไม้ ส่วนที่เหลือร้อยละ 2.91 เป็นรายได้จากการประมง - ด้านเกษตรกรรม พบว่าพืชเศรษฐกิจสำคัญ ที่สร้างได้ให้กลุ่มจังหวัด ได้แก่ ข้าว อ้อย มันสำปะหลัง และยางพารา มีพื้นที่เพาะปลูก รวมกันประมาณ 8 ล้านกว่าไร่ หรือร้อยละ 80 ของพื้นที่เพื่อการเกษตรทั้งหมดของ กลุ่มจังหวัด - ข้าว เป็นพืชเศรษฐกิจหลักที่มีพื้นที่เพาะปลูก รวมกันถึงร้อยละ 60 รองลงมาได้แก่ ยางพารา (22%) อ้อย (7%) มันสำปะหลัง (9%) - แนวโน้มการผลิต ▷ ข้าว เริ่มมีพื้นที่ปลูกและผลผลิตรวมลดลง แต่ผลผลิตเฉลี่ยต่อไร่มีอัตราการเพิ่มร้อยละ 6.52 ในปี พ.ศ.2555 มีผลผลิตรวมในลำดับที่ 4 จาก 5 กลุ่มจังหวัดภาคอีสาน จากข้อมูลดังกล่าว พบว่า พื้นที่การเกษตรส่วนใหญ่ ของกลุ่มจังหวัด เป็นพื้นที่ปลูกข้าว แต่มี แนวโน้มลดลง ทำให้ผลผลิตรวมลดลงตามไปด้วย แต่มีศักยภาพการเพิ่มผลผลิตเฉลี่ยต่อไร่ที่สูง ดังนั้น ควรสนับสนุนให้เพิ่มพื้นที่ปลูกข้าวและเพิ่มผลผลิต ต่อไร่ให้มากขึ้น ▷ มันสำปะหลัง มีพื้นที่เพาะปลูก ผลผลิตรวม และผลผลิตเฉลี่ยต่อไร่เพิ่มขึ้นอย่างมากในปี พ.ศ. 2555 (ร้อยละ 77, 67, 5 ตามลำดับ) ▷ อ้อย และยางพารา มีพื้นที่เพาะปลูกเพิ่มขึ้น เล็กน้อย และยางพารา มีผลผลิตเฉลี่ยต่อไร่ลดลง อย่างมาก (ลดลงร้อยละ 17.53) อย่างไรก็ตามกลุ่มจังหวัดภาคตะวันออกเฉียงเหนือตอนบน 1 มีผลผลิตยางพาราที่ สูงที่สุดในกลุ่มจังหวัดภาคอีสานคิดเป็นสัดส่วนถึง ร้อยละ 49.08 ในปี พ.ศ.2555 ดังนั้น ควรจะ ส่งเสริมการเพิ่มผลผลิตเฉลี่ยต่อไร่ให้สูงขึ้นกว่าเดิม เพื่อรักษาตำแหน่งการผลิตยางพาราไว้	1.7	7.4	ร้อยละ

มิติการพัฒนา	ตัวชี้วัดการพัฒนา	ความหมาย	ค่าเฉลี่ยประเทศ	กลุ่มจังหวัด	หน่วยนับ
growth & competitiveness (14 ตัวชี้วัด)	5. ขนาดเศรษฐกิจสาขาอุตสาหกรรม	<u>ผลิตภัณฑ์มวลรวมสาขาอุตสาหกรรมกลุ่มจังหวัด ณ ราคาประจำปี และ</u>	156,030	28,618	ล้านบาท
	6. อัตราการขยายตัวสาขาอุตสาหกรรม	<u>อัตราการขยายตัวผลิตภัณฑ์มวลรวมสาขาอุตสาหกรรมกลุ่มจังหวัดที่แท้จริง (ณ ราคาคงที่ CVM)</u> - มูลค่าผลิตภัณฑ์สาขาอุตสาหกรรม 28,618 ลบ. มีขนาดเล็ก ต่ำกว่าค่าเฉลี่ยประเทศอยู่มาก เป็นลำดับที่ 14 ใน 18 กลุ่มจังหวัด และ ที่ 3 ของกลุ่มจังหวัดภาคอีสาน แต่มีอัตราการขยายตัวสูงถึงร้อยละ 9.2 สูงกว่าค่าเฉลี่ยประเทศ เป็นลำดับที่ 1 ใน 18 กลุ่มจังหวัด - ในภาพรวมของกลุ่มจังหวัด จังหวัดอุดรธานีสามารถสร้างรายได้จากสาขาอุตสาหกรรมได้มากที่สุด คิดเป็นสัดส่วนร้อยละ 54.39 ซึ่งมากกว่าจังหวัดที่เหลือรวมกัน และมีอัตราการขยายตัวสูงที่สุด - อุตสาหกรรมที่ควรส่งเสริม ควรแบ่งเป็น 2 ประเภท คือ ประเภทที่มีอยู่เดิม เช่น โรงสีข้าว โรงน้ำตาล เพื่อเพิ่มศักยภาพการผลิต และ ประเภทอุตสาหกรรมใหม่ ได้แก่ อุตสาหกรรมแปรรูปผลผลิตทางการเกษตรจากพืชเศรษฐกิจสำคัญ โดยเฉพาะอ้อย มันสำปะหลัง และยางพารา อุตสาหกรรมสีเขียว(สะอาด) และอุตสาหกรรมการท่องเที่ยวและบริการ	2.8	9.2	ร้อยละ

มิติการพัฒนา	ตัวชี้วัดการพัฒนา	ความหมาย/ศักยภาพ	ค่าเฉลี่ยประเทศ	กลุ่มจังหวัด	หน่วยนับ
growth & competitiveness (14 ตัวชี้วัด)	7. มูลค่าผลิตภัณฑ์กลุ่มจังหวัดเฉลี่ยต่อหัว	ผลิตภัณฑ์มวลรวมกลุ่มจังหวัดเฉลี่ยต่อหัวต่อปี - กลุ่มจังหวัดมีรายได้เฉลี่ยต่อหัวประชากรต่ำกว่าค่าประเทศอยู่มาก เป็นลำดับที่ 16 ใน 18 กลุ่มจังหวัด ลำดับ 3 ของกลุ่มภาคอีสาน - โดยที่จังหวัดหนองคายมีรายได้เฉลี่ยต่อหัวสูงสุดในกลุ่มจังหวัด 66,959 บาท/คน/ปี รองลงมา ได้แก่ จังหวัดอุดรธานี เลย หนองบัวลำภู บึงกาฬ	128,245	50,275	บาท/คน
	8. ผลิตภาพแรงงาน (สัดส่วนระหว่างผลผลิตกับจำนวนแรงงานในระบบเศรษฐกิจ)	- สัดส่วนระหว่างผลผลิตกับจำนวนแรงงานในระบบเศรษฐกิจของกลุ่มจังหวัดอยู่ในเกณฑ์ต่ำมาก เป็นลำดับที่ 15 ใน 18 กลุ่มจังหวัด	158,395	60,585	บาท / คน
	9. อัตราการขยายตัวของผลิตภาพแรงงานกลุ่มจังหวัด	ที่ 3 ของ กลุ่มจังหวัดภาคอีสาน - แต่มีอัตราการขยายตัวของผลิตภาพแรงงานอยู่ในเกณฑ์สูง สูงกว่าค่าเฉลี่ยของประเทศ เป็นลำดับที่ 3 ของ 18 กลุ่มจังหวัด และสูงสุดในกลุ่มจังหวัดภาคอีสาน	1.3	4.2	ร้อยละ
	10. อัตราการว่างงาน (ร้อยละของผู้ไม่มีงานทำ)	- ส่วนอัตราการว่างงานอยู่ในเกณฑ์ดีต่ำกว่าค่าเฉลี่ยประเทศ - อย่างไรก็ตามกลุ่มจังหวัดต้องแก้ไขผลิตภาพแรงงานให้สูงกว่าค่าเฉลี่ย โดยการเพิ่มศักยภาพการผลิตทุกสาขา (ลดต้นทุน เพิ่มผลผลิต) และพัฒนาศักยภาพบุคลากรรองรับการเปลี่ยนแปลง รวมทั้ง การเพิ่มมูลค่าสินค้าที่ผลิตได้ภายในกลุ่มจังหวัด (แปรรูป/สร้างมาตรฐาน) เป็นต้น	0.7	0.5	ร้อยละ

มิติการพัฒนา	ตัวชี้วัดการพัฒนา	ความหมาย	ค่าเฉลี่ยประเทศ	กลุ่มจังหวัด	หน่วยนับ
growth & competitiveness (14 ตัวชี้วัด)	11. มูลค่าการค้าผ่านด่านศุลกากรชายแดน	<u>มูลค่าการค้าส่งออก และนำเข้าผ่านด่านศุลกากรชายแดน</u>	77,684	75,370	ล้านบาท
	12. อัตราการขยายตัวมูลค่าการค้าผ่านด่านศุลกากรชายแดน	<p>- กลุ่มจังหวัดมีด่านชายแดนถาวร ไทย-สปป.ลาว จำนวน 4 ด่าน อยู่ในพื้นที่จังหวัดหนองคาย 1 ด่าน จังหวัดเลย 2 ด่าน และจังหวัดบึงกาฬ 1 ด่าน</p> <p>- สามารถสร้างมูลค่าการค้าชายแดนได้สูงเป็นลำดับที่ 3 ของประเทศ และเป็นมูลค่าการค้าชายแดนระหว่าง ไทย-สปป.ลาว ที่สูงที่สุดในประเทศ</p> <p>- ในปี 2554 มีมูลค่าการค้าชายแดนรวม 53,936 ล้านบาท โดยด่านศุลกากรหนองคาย มีสัดส่วนมูลค่าการค้าชายแดนสูงที่สุดในกลุ่มจังหวัด 46,704 ล้านบาท (42%) อัตราการขยายตัวเฉลี่ย 5 ปี ร้อยละ 21.5 เป็นลำดับที่ 7 ของด่านชายแดนไทย – สปป.ลาว ทั้งหมด และที่ 4 ของกลุ่มจังหวัดภาคอีสาน รองจาก มุกดาหาร เขมราฐ และพิบูลมังสาหาร</p> <p>- สินค้าผ่านแดนของกลุ่มจังหวัด โดยเฉพาะสินค้าส่งออกที่สำคัญ ได้แก่ น้ำมัน เครื่องจักร พาหนะยานยนต์ สิ่งก่อสร้าง เหล็ก คอมพิวเตอร์ ซึ่งไม่ใช่สินค้าที่ผลิตในกลุ่มจังหวัด ประกอบกับอัตราการขยายตัวมีแนวโน้มที่ลดลง ดังนั้นกลุ่มจังหวัดต้องเพิ่มศักยภาพโดยให้ปริมาณสินค้าผ่านแดนอยู่ในปริมาณที่เท่าเดิมเดิมหรือสูงขึ้น และใช้กลยุทธ์ในการดึงผู้ประกอบการ นักท่องเที่ยว นักเดินทาง ให้ทำกิจกรรมและซื้อบริการในพื้นที่กลุ่มจังหวัด หรือบริเวณชายแดนให้นานขึ้นหรือมากขึ้นกว่าเดิม เพื่อให้กระแสการไหลเวียนของเศรษฐกิจเพิ่มขึ้น เช่น พัฒนาโครงสร้างพื้นฐานการคมนาคมขนส่ง เพื่ออำนวยความสะดวกในกลุ่มเป้าหมายจัดตั้งเขตเศรษฐกิจชายแดนพิเศษระบบขนส่งคนและกระจายสินค้าที่สะดวกรวดเร็ว เป็นต้น</p>	13.1	23.7	ร้อยละ

มิติการพัฒนา	ตัวชี้วัดการพัฒนา	ความหมาย	ค่าเฉลี่ยประเทศ	กลุ่มจังหวัด	หน่วยนับ
growth & competitiveness	13. รายได้การท่องเที่ยวของกลุ่มจังหวัด	- กลุ่มจังหวัดสร้างรายได้จากการท่องเที่ยว 12,836 ล้านบาท จัดอยู่ในเกณฑ์ต่ำมากเมื่อเทียบกับค่าเฉลี่ยประเทศ เป็นลำดับที่ 13 ใน 18 กลุ่มจังหวัด ลำดับที่ 2 ของกลุ่มจังหวัดภาคอีสาน	43,304	12,836	ล้านบาท
	14. อัตราการขยายตัวรายได้จากการท่องเที่ยวของกลุ่มจังหวัด	- อัตราการขยายตัวร้อยละ 16.3 ต่ำกว่าค่าเฉลี่ยประเทศ เป็นลำดับสุดท้าย ของ 5 กลุ่มจังหวัดภาคอีสาน ขณะที่มียาได้จากการท่องเที่ยวเป็นลำดับที่ 2 ของ 5 กลุ่มจังหวัดภาคอีสาน	26.6	16.3	ร้อยละ

ข้อมูลประกอบตัวชี้วัดกลุ่มจังหวัดภาคตะวันออกเฉียงเหนือตอนบน 1 แยกรายจังหวัด

		ตัวชี้วัด	หน่วย	ค่าเฉลี่ยประเทศ (ไม่รวม กทม)	ค่าเฉลี่ยกลุ่มจังหวัด	จังหวัด				
						อุดรธานี	หนองคาย	เลย	หนองบัวลำภู	บึงกาฬ
growth & competitiveness (6 ตัวชี้วัด)	1	ขนาดเศรษฐกิจ	ล้านบาท	432,739	191,779	87,804	36,437	35,240	17,929	14,369
	2	การเติบโตของเศรษฐกิจ	ร้อยละ	3.1	2.9	6.7	0.2	5.9	1.7	0.2
	3	ผลิตภัณฑ์มวลรวมต่อหัว	บาท	128,245	50,275	53,677	66,959	53,279	33,314	33,027
	4	* อัตราเงินเฟ้อ	ร้อยละ	3.0	3.1	3.2	3.3	3.1	5.8	
	5	ผลิตภาพแรงงาน	บาท	90,796	10,958	17,993	10,916	14,061	11,818	
	6	* อัตราการว่างงาน	ร้อยละ	0.66	0.4	0.63	0.23	0.26	0.77	0.25
Inclusive Growth (11 ตัวชี้วัด)	1	* สัดส่วนคนจน	ร้อยละ	13.15	9.4	11.00	8.00	14.16	13.95	
	2	สัดส่วนผู้อยู่ในระบบประกันสังคม	ร้อยละ	23.26	3.4	6.40	2.68	4.33	3.67	
	3	จำนวนปีการศึกษาเฉลี่ย	ปี	9.1	6.8	9.1	8.3	8.8	7.8	
	4	ค่าเฉลี่ย O-Net ม.3	ร้อยละ	50.00	35.4	36.28	35.42	34.61	35.54	35.20
	5	ร้อยละของประชาชนอายุ 15 ปี ขึ้นไปได้รับการคัดกรองเบาหวาน	ร้อยละ	36.93	56.2	76.61	37.25	62.50	81.60	23.17
	6	ร้อยละของประชาชนอายุ 15 ปี ขึ้นไปได้รับการคัดกรองความดัน	ร้อยละ	39.86	56.8	76.23	37.49	64.90	82.03	23.59
	7	ร้อยละของผู้ป่วยเบาหวานที่ควบคุมระดับน้ำตาลในเลือดได้ดี	ร้อยละ	3.71	5.2	6.66	4.42	4.48	7.23	3.11
	8	ร้อยละของผู้ป่วยความดันโลหิตสูงที่ควบคุมระดับความดันได้ดี ปี 2556	ร้อยละ	4.19	4.7	7.14	4.71	6.92	3.98	0.96
	9	ร้อยละของผู้ป่วยเบาหวาน ที่มีภาวะแทรกซ้อนได้รับการดูแลรักษา/ส่งต่อ	ร้อยละ	75.67	79.7	73.12	79.86	81.37	81.81	82.37
	10	ร้อยละของผู้ป่วยความดันโลหิตสูง ที่มีภาวะแทรกซ้อนได้รับการดูแลรักษา/ส่งต่อ	ร้อยละ	80.60	56.8	89.70	90.50	40.00	-	63.60
11	* อัตราการกตัญญูต่อเด็กมีชีพ	คน/ปชก 1 แสนคน	6.8	5.5	5.9	6.5	6.3	6.1	2.7	
Green Growth (4 ตัวชี้วัด)	1	* การใช้จ่ายเงินฯ เพื่อช่วยเหลือผู้ประสบภัย	บาท	269.7	234.7	116,241,547	145,287,006	261,895,370	445,123,649	205,047,613
	2	* ปริมาณขยะ	ตัน/ปี	167,276	136,596	280,139	99,725	119,021	105,585	78,510
	3	การเปลี่ยนแปลงพื้นที่ป่าไม้	ร้อยละ	2.26	5.1	-5.92	-16.36	-8.26	4.86	
	4	ร้อยละของจำนวนฟาร์มที่ได้รับรองมาตรฐาน GAP	ร้อยละ	45.10	42.6	31.6200	57.8700	79.6500	44.0200	-
Government Efficiency (4 ตัวชี้วัด)	1	การเข้าถึงน้ำประปา	ร้อยละ	20.41	13.6	19.31	17.85	17.24	9.16	4.54
	2	การเข้าถึงไฟฟ้า	ร้อยละ	99.20	99.6	99.59	99.50	99.32	99.82	99.73
	3	อัตราการเข้าถึงอินเทอร์เน็ตของ ปชก.	ร้อยละ	23.40	18.50	24.05	15.93	22.07	18.76	11.68
	4	* สัดส่วนคดีอาชญากรรม	คดี/ปชก 1 แสนคน	338.58	254	223.59	243.35	417.28	116.42	269.50

