



วัตถุประสงค์และทิศทางการพัฒนาในอนาคต
ของกลุ่มจังหวัดภาคตะวันออกเฉียงเหนือตอนบน ๑

(พ.ศ. ๒๕๖๖ – ๒๕๗๐)

วัตถุประสงค์และทิศทางการพัฒนาในอนาคต ของกลุ่มจังหวัดภาคตะวันออกเฉียงเหนือตอนบน ๑ (พ.ศ. ๒๕๖๖ – ๒๕๗๐)

๑. สถานการณ์การพัฒนาของกลุ่มจังหวัดภาคตะวันออกเฉียงเหนือตอนบน ๑ โดยสรุป

๑.๑ ภาพรวมผลการพัฒนาตามประเด็นการพัฒนาที่สำคัญของกลุ่มจังหวัดในระยะที่ผ่านมา (พ.ศ. ๒๕๖๑ – ๒๕๖๕) (ให้แสดงผลการพัฒนาโดยเปรียบเทียบกับค่าเป้าหมายหรือตัวชี้วัดของประเด็นการพัฒนาสำคัญที่กำหนด)

กลุ่มจังหวัดภาคตะวันออกเฉียงเหนือตอนบน ๑ ประกอบด้วย ๕ จังหวัด ได้แก่ จังหวัดอุดรธานี จังหวัดหนองคาย จังหวัดหนองบัวลำภู จังหวัดเลย และจังหวัดบึงกาฬ มีพื้นที่โดยรวมประมาณ ๓๔,๓๔๖.๒๘ ตร.กม. หรือประมาณ ๒๑,๔๖๖,๔๒๕ ไร่ ลักษณะภูมิประเทศโดยรวมเป็นที่ราบสูงสลับภูเขา มีอาณาเขตทิศเหนือจรดแม่น้ำโขง ทิศตะวันตกจรดเทือกเขาเพชรบูรณ์ มี ๓ จังหวัด ที่ติดกับประเทศเพื่อนบ้าน ได้แก่ จังหวัดหนองคาย จังหวัดเลย และจังหวัดบึงกาฬ ความยาวพรมแดนประมาณ ๕๒๗ กิโลเมตร นอกจากนี้ยังมีภูมิที่โดดเด่นที่เชื่อมโยงไปสู่ “ประตูการค้า การลงทุนในภูมิภาคกลุ่มแม่น้ำโขง” ซึ่งมีมูลค่าการค้าชายแดนไทยกับสาธารณรัฐประชาธิปไตยประชาชนลาว (สปป.ลาว) สูงที่สุดของประเทศแล้ว ยังมีจังหวัดหนองคายที่ตั้งอยู่ตรงข้ามกับเมืองหลวงของสาธารณรัฐประชาธิปไตยประชาชนลาว (สปป.ลาว) ซึ่งการเปิดเส้นทางเดินรถไฟจีน – ลาว เมื่อปลายปี พ.ศ. ๒๕๖๔ ส่งผลให้ปริมาณและมูลค่าของสินค้าที่ส่งออก – นำเข้ามาผ่านด่านที่จังหวัดหนองคายเพิ่มขึ้น ประกอบกับมีจุดผ่านแดนถาวร ๖ แห่ง และจุดผ่อนปรน ๑๑ แห่ง รวมถึงจุดเชื่อมต่อสะพานข้ามแม่น้ำโขงแห่งที่ ๑ สะพานมิตรภาพไทย – ลาว จังหวัดหนองคาย และแห่งที่ ๕ จังหวัดบึงกาฬ สามารถใช้เส้นทางหมายเลข ๘ เข้าสู่ประเทศเวียดนามตอนเหนือและเขตปกครองพิเศษกว่างซีจ้วงของประเทศจีนตอนใต้ ภูมิประเทศที่เป็นธรรมชาติที่สวยงาม ส่งเสริมการท่องเที่ยวเชิงอัตลักษณ์และวัฒนธรรมวิถีชีวิตกลุ่มแม่น้ำโขง โดดเด่นยิ่งขึ้น โดยมุ่งเน้นการท่องเที่ยวในพื้นที่และตำแหน่งที่มีภูมิประเทศเป็นธรรมชาติเชิงอัตลักษณ์ในเรื่องของอารยธรรม และประวัติศาสตร์ มีแหล่งท่องเที่ยวทางประวัติศาสตร์ที่มีชื่อเสียงระดับโลก ดินแดนรูปหัวใจ

กลุ่มจังหวัดภาคตะวันออกเฉียงเหนือตอนบน ๑ มีจังหวัดอุดรธานีเป็นศูนย์กลางที่เชื่อมโยงไปยังจังหวัด ทั้ง ๔ ในกลุ่มจังหวัด สามารถเดินทางได้สะดวกสบาย ทั้งทางรถยนต์ที่มีถนนที่เชื่อมต่อกัน รถไฟที่มีขบวนรถมาจาก กรุงเทพมหานครไปยังอุดรธานี และหนองคาย มีสนามบินนานาชาติอุดรธานีที่ผู้โดยสารเดินทางสูงที่สุดในประเทศ และมีสนามบินจังหวัดเลย ที่สามารถรองรับนักท่องเที่ยวที่เดินทางมาท่องเที่ยวจังหวัดเลย (ซึ่งเป็น ๑ ใน ๑๒ “เมืองต้องห้ามพลาต”) นอกจากนี้ จังหวัดบึงกาฬ ซึ่งเป็นจังหวัดน้องใหม่เป็นจังหวัดที่มีศักยภาพในด้านการท่องเที่ยวสูง มีแหล่งท่องเที่ยวทางธรรมชาติที่สวยงามและจังหวัดหนองคาย เมืองน่าอยู่อันดับ ๗ ของโลก ซึ่งถือว่าเป็นมนต์เสน่ห์แห่งเมืองกลุ่มแม่น้ำโขงที่ไม่wannักท่องเที่ยวหรือผู้มาเยือนจะต้องกลับมาที่จังหวัดนี้อยู่เสมอ

ในปัจจุบันมีการพัฒนาแหล่งท่องเที่ยวที่สำคัญๆ ที่สามารถดึงดูดความสนใจนักท่องเที่ยวได้จำนวนมาก มีการพัฒนาแหล่งท่องเที่ยวที่มีทัศนียภาพและการผจญภัยที่สวยงาม มีการสร้างสกายวอล์คที่ยื่นจากหน้าผา ทำให้สามารถมองเห็นทิวทัศน์ที่งดงามชายฝั่งแม่น้ำโขงได้และสกายวอร์คที่ภูคกงิ้ว (ภูพระ) อำเภอเชียงคาน จังหวัดเลย และสกายวอร์คชุดชมวิวยุคเขาค้อ อำเภอโนนสัง จังหวัดหนองบัวลำภู ซึ่งกำลังเป็นสถานที่ท่องเที่ยวที่ผู้คนนิยมสำหรับนักเดินทางที่เข้ามาในกลุ่มจังหวัดภาคตะวันออกเฉียงเหนือตอนบน ๑ จากนั้นนโยบายการยกระดับการพัฒนาเชิงท่องเที่ยวของทั้ง ๕ จังหวัด พบว่ามีโครงการพัฒนาการท่องเที่ยวเชิงสุขภาพ Wellness Tourism ที่ประกอบไปด้วยศักยภาพเด่นทางเกษตรอาหารและสมุนไพรของกลุ่มจังหวัด รวมถึงการเป็นศูนย์กลางทางการดูแลสุขภาพให้กับประเทศเพื่อนบ้าน ซึ่งมีโอกาสที่จะพัฒนาต่อยอดและยกระดับสู่สินค้าระดับโลกที่มีความต้องการสูงต่อไปได้

กลุ่มจังหวัดภาคตะวันออกเฉียงเหนือตอนบน ๑ กำหนดตำแหน่งการพัฒนา “ศูนย์กลางการท่องเที่ยว อารยธรรมกลุ่มน้ำโขง” รองรับเส้นทางท่องเที่ยวในกลุ่มจังหวัด ๒ เส้นทาง ประกอบด้วย เส้นทางโรแมนติก รุท (Romantic Route) และ เส้นทางนาคีรุท (Nakee Route) ได้กำหนดวิสัยทัศน์กลุ่มจังหวัด คือ “เกษตรอุตสาหกรรมชั้นนำ การค้าและการท่องเที่ยวสากล ชุมชนน่าอยู่อย่างยั่งยืน”



การจัดทำแผนพัฒนาภูมิภาคตะวันออกเฉียงเหนือตอนบน ๑ ระยะ ๕ ปี (พ.ศ. ๒๕๖๑ – ๒๕๖๕) ในภาพรวมมีคุณภาพและความชัดเจนที่ดีขึ้นจากที่ผ่านมา โดยได้มีการนำเสนอข้อมูลประกอบการพัฒนาการวิเคราะห์และกำหนดประเด็นการพัฒนาของกลุ่มจังหวัดที่สอดคล้องกับศักยภาพ โอกาสปัญหาของพื้นที่ รวมทั้งเชื่อมโยงกับยุทธศาสตร์ชาติ ทิศทางการพัฒนาภาค ดังนี้

ประเด็นการพัฒนาที่ ๑ เพิ่มขีดความสามารถในการแข่งขันของภาคเศรษฐกิจในพื้นที่ ประกอบไปด้วย โครงการ/กิจกรรม จำนวน ๖ โครงการ ดังนี้

๑. โครงการเพิ่มศักยภาพโครงสร้างพื้นฐานการผลิตสินค้าเกษตร
 ๒. โครงการเพิ่มศักยภาพโครงสร้างพื้นฐานและระบบสาธารณูปโภคเพื่อรองรับการค้า การลงทุน และสนับสนุนการเกษตรทั้งระบบ
 ๓. โครงการเพิ่มศักยภาพการผลิตโคเนื้อ-โคขุนนาทิว
 ๔. โครงการส่งเสริมการผลิตสินค้าเกษตรปลอดภัยสู่มาตรฐานอินทรีย์อย่างเป็นระบบ (Green Economy)
 ๕. โครงการเพิ่มขีดความสามารถของผู้ประกอบการเพื่อการแข่งขันมาตรฐานสากล
 ๖. โครงการพัฒนาศักยภาพเกษตรกรและการบริหารจัดการผลิตภัณฑ์ เพื่อเพิ่มมูลค่าสินค้าเกษตร
- อัตราการขยายตัวมูลค่าผลิตภัณฑ์มวลรวมกลุ่มจังหวัดตั้งเป้าหมายไว้ร้อยละ ๓ เพิ่มขึ้นร้อยละ ๓.๘๐

ประเด็นการพัฒนาที่ ๒ การส่งเสริมการท่องเที่ยววิถีชีวิตลุ่มแม่น้ำโขง ประกอบไปด้วย โครงการ/กิจกรรม จำนวน ๕ โครงการ ดังนี้

๑. โครงการพัฒนาระบบโลจิสติกส์ เพื่อสนับสนุนการท่องเที่ยวเชิงอัตลักษณ์ เพื่อส่งเสริมการท่องเที่ยววิถีชีวิตลุ่มแม่น้ำโขง (บนเส้นทาง โรแมนติก รุท (Romantic Route) และ นาฮี รุท (Nakhee Route)
 ๒. โครงการจัดทำเส้นทางท่องเที่ยวโรแมนติก รุท (Romantic Route) และ นาฮี รุท (Nakhee Route)
 ๓. โครงการพัฒนาศักยภาพสถานที่ท่องเที่ยวตามเส้นทางโรแมนติก รุท (Romantic Route) และนาฮี รุท (Nakhee Route)
 ๔. โครงการพัฒนาแหล่งท่องเที่ยวให้ได้มาตรฐานสากล
 ๕. โครงการพัฒนาการท่องเที่ยวเชิงอัตลักษณ์เพื่อส่งเสริมการท่องเที่ยว วิถีชีวิตลุ่มแม่น้ำโขง (บนเส้นทางโรแมนติก รุท (Romantic Route) และ นาฮี รุท (Nakhee Route))
- อัตราการขยายตัวของรายได้จากการท่องเที่ยวกลุ่มจังหวัดตั้งเป้าหมายไว้ร้อยละ ๕ เพิ่มขึ้นร้อยละ ๘
- รายได้จากท่องเที่ยวตั้งเป้าหมายไว้ร้อยละ ๕ เพิ่มขึ้นร้อยละ ๘

ประเด็นการพัฒนาที่ ๓ การพัฒนาทุนมนุษย์และยกระดับคุณภาพชีวิต ประกอบไปด้วย โครงการ/กิจกรรม จำนวน ๒ โครงการ ดังนี้

๑. โครงการเฝ้าระวังป้องกันและควบคุมโรคติดต่อเชื้อไวรัสโคโรนา ๒๐๑๙ (COVID-19)
๒. โครงการยกระดับขีดความสามารถของกลุ่มอาชีพเพื่อรองรับการปรับตัว สร้างภูมิคุ้มกันเพิ่มสมรรถภาพให้มีขีดความสามารถในการแข่งขัน

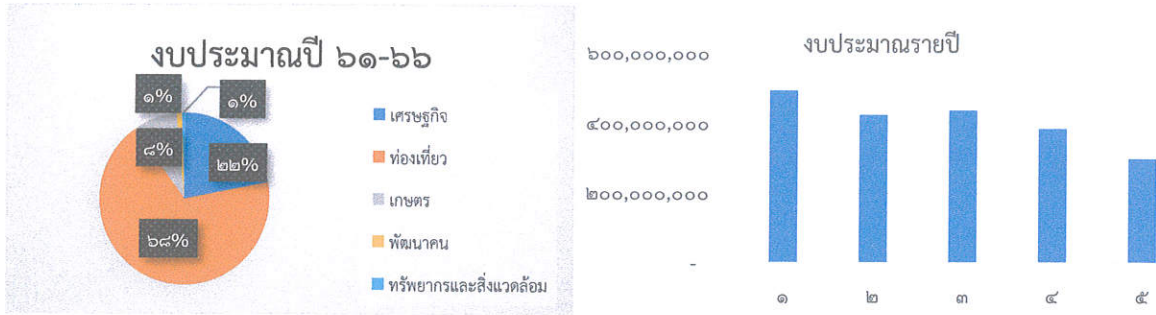
ประเด็นการพัฒนาที่ ๔ การรักษาสมดุลทรัพยากรธรรมชาติและสิ่งแวดล้อม เพื่อการพัฒนาอย่างยั่งยืน ประกอบไปด้วย โครงการ/กิจกรรม จำนวน ๑ โครงการ ดังนี้

๑. โครงการส่งเสริมมีส่วนร่วมในการอนุรักษ์และฟื้นฟูทรัพยากรป่าไม้

จากการดำเนินงานตามแผนพัฒนาภูมิภาคตะวันออกเฉียงเหนือตอนบน ๑ ระยะ ๕ ปี (พ.ศ. ๒๕๖๑ – ๒๕๖๕) พบว่า ส่วนใหญ่ดำเนินการได้และเป็นไปตามตัวชี้วัดที่กำหนดไว้ตามประเด็นการพัฒนาที่ ๑ เพิ่มขีดความสามารถในการแข่งขันของภาคเศรษฐกิจในพื้นที่ และประเด็นการพัฒนาที่ ๒ การส่งเสริมการท่องเที่ยววิถีชีวิตลุ่มแม่น้ำโขง ส่วนที่ ประเด็นการพัฒนาที่ ๓ การพัฒนาทุนมนุษย์และยกระดับคุณภาพชีวิต และประเด็นการพัฒนาที่ ๔ การรักษาสมดุลทรัพยากรธรรมชาติและสิ่งแวดล้อมเพื่อการพัฒนาอย่างยั่งยืนนั้น กลุ่มจังหวัดฯ ได้บรรลุไว้ในแผนพัฒนา ๕ ปี และขอรับการสนับสนุนงบประมาณในการพัฒนา แต่ไม่ได้รับการพิจารณาจัดสรรงบประมาณ เนื่องจากรายละเอียดการเสนอของบประมาณดังกล่าวไม่ครบถ้วน ส่งผลให้การขับเคลื่อนประเด็นการพัฒนาทั้ง ๒ ประเด็นไม่ได้รับการพัฒนาเท่าที่ควร ดังนั้น จึงควรให้ความสำคัญกับการจัดทำข้อมูลรายละเอียดประกอบการเสนอโครงการ/กิจกรรมเพื่อผลักดันและส่งเสริมให้เกิดการพัฒนาไปพร้อมกันได้อย่างครอบคลุมในทุกมิติ



สำหรับการดำเนินงานตามแผนปฏิบัติการประจำปีงบประมาณที่ผ่านมา ๕ ปี พบว่า โครงการ/กิจกรรมที่อยู่ภายใต้ประเด็นการพัฒนาสามารถขับเคลื่อนไปได้ด้วยดีในห้วงระหว่างปี ๒๕๖๑ - ๒๕๖๒ แต่ภายหลังจากการแพร่ระบาดของโรคติดเชื้อไวรัสโคโรนา ๒๐๑๙ (COVID-19) ส่งผลให้การดำเนินงานไม่เป็นไปตามตัวชี้วัดที่กำหนด



๑.๒ สถานการณ์การพัฒนาในมิติต่าง ๆ (ให้วิเคราะห์ข้อมูลย้อนหลังไม่น้อยกว่า ๕ ปี)

(๑) สถานการณ์ด้านเศรษฐกิจที่สำคัญ

เศรษฐกิจ กลุ่มจังหวัดภาคตะวันออกเฉียงเหนือตอนบน ๑ มีการขยายตัวอย่างต่อเนื่องในช่วงปี ๒๕๖๑ - ๒๕๖๕ โดยมีผลิตภัณฑ์มวลรวมเฉลี่ย ๕ ปี อยู่ที่ ๒๓๙,๒๙๐.๔๐ ล้านบาท โครงสร้างเศรษฐกิจหลักอยู่ในภาคการเกษตร (เกษตรกรรม ไร่ปลูกไม้และผลไม้และการประมง) รองลงมาคือ ภาคอุตสาหกรรม (การผลิต) ภาคบริการ (การขายส่ง ขายปลีก การค้าและการซ่อมแซมยานยนต์) ส่งผลให้มูลค่าผลิตภัณฑ์เฉลี่ยต่อหัวประชาชนเพิ่มขึ้นต่อเนื่องเช่นกัน ซึ่งมีค่าเฉลี่ยต่อหัว ๕ ปี เท่ากับ ๗๗,๖๕๔.๖๐ บาท/ปี สอดคล้องกับผลิตภาพแรงงานเฉลี่ยที่เพิ่มสูงขึ้นทุกปี อัตราการว่างงานมีแนวโน้มปรับตัวลดลงอย่างต่อเนื่อง ในขณะที่อัตราเงินเฟ้อปรับตัวเพิ่มขึ้น

การเกษตร ศักยภาพด้านการเกษตรของกลุ่มจังหวัดภาคตะวันออกเฉียงเหนือตอนบน ๑ พบว่ามีมูลค่าผลิตภัณฑ์มวลรวมภาคเกษตรเฉลี่ย ๕ ปี (พ.ศ. ๒๕๖๑ - ๒๕๖๕) เท่ากับ ๕๕,๕๐๙.๒๐ ล้านบาท โดยในภาพรวมมีพื้นที่ทำการเกษตรเฉลี่ยร้อยละ ๓๓.๙๐ พืชหลักที่มีการเพาะปลูก ได้แก่ ข้าว อ้อยโรงงาน ข้าวโพดเลี้ยงสัตว์ มันสำปะหลัง และสวนผัก/ไม้ดอก/ไม้ประดับ

เนื้อที่และการใช้ประโยชน์ที่ดิน จากการสำรวจเนื้อที่และการใช้ประโยชน์ที่ดินทางการเกษตรรายจังหวัดในปี พ.ศ. ๒๕๖๐ โดยสำนักงานเศรษฐกิจการเกษตร พบว่า กลุ่มจังหวัดภาคตะวันออกเฉียงเหนือตอนบน ๑ มีเนื้อที่รวมประมาณ ๒๑,๔๖๖,๔๒๕ ไร่ คิดเป็นร้อยละ ๑๕.๙๓ ของเนื้อที่ภาคตะวันออกเฉียงเหนือ และคิดเป็นร้อยละ ๕.๑๘ ของเนื้อที่ทั้งประเทศ แบ่งการใช้ประโยชน์ออกเป็น ๒ ส่วน คือ การใช้ประโยชน์ในภาคการเกษตรร้อยละ ๕๑.๕๙ (นาข้าวร้อยละ ๔๕.๘๐ สวนผลไม้/ไม้ยืนต้นร้อยละ ๒๔.๓๗ และพืชไร่ร้อยละ ๒๐.๗๖) และการใช้ที่ดินนอกภาคการเกษตรร้อยละ ๔๘.๔๑

ภาคอุตสาหกรรม กลุ่มจังหวัดภาคตะวันออกเฉียงเหนือตอนบน ๑ มีมูลค่าภาคอุตสาหกรรมเฉลี่ย ๕ ปี (พ.ศ. ๒๕๖๑ - ๒๕๖๕) เท่ากับ ๓๘,๔๓๙.๒๐ ล้านบาท ซึ่งมีการขยายตัวอย่างต่อเนื่อง มีโรงงานอุตสาหกรรม เฉลี่ย ๔,๕๔๗ โรงงาน

การท่องเที่ยว กลุ่มจังหวัดภาคตะวันออกเฉียงเหนือตอนบน ๑ พบว่า จำนวนนักท่องเที่ยวผู้มาเยือนในจังหวัดและกลุ่มจังหวัดฯ มีแนวโน้มเพิ่มขึ้นทุกปี โอกาสที่ดึงดูดนักท่องเที่ยวที่มาจากเมืองหลวงพระบาง สปป.ลาว ให้เข้ามาท่องเที่ยวในพื้นที่กลุ่มจังหวัดให้มากขึ้น ควรมุ่งเน้นทิศทางการพัฒนาศักยภาพด้านการท่องเที่ยว การสร้างเส้นทางท่องเที่ยวและแหล่งท่องเที่ยวที่เป็นเชิงเอกลักษณ์ อารยธรรม และประวัติศาสตร์ โดยกลุ่มจังหวัดฯ มีรายได้จากการท่องเที่ยวขยายตัวอย่างต่อเนื่องทุกปี มีค่าเฉลี่ย ๕ ปี (พ.ศ. ๒๕๖๑ - ๒๕๖๕) จำนวน ๑๙,๐๗๔.๒๐ ล้านบาท ซึ่งสอดคล้องกับมูลค่าผลิตภัณฑ์มวลรวมสาขาที่พักแรมและบริการด้านอาหารที่มีการปรับตัวเพิ่มขึ้นต่อเนื่อง ด้านจำนวนผู้มาเยือน พบว่า มีจำนวนผู้มาเยือนเพิ่มขึ้นต่อเนื่องทุกปี มีค่าเฉลี่ย ๕ ปี จำนวน ๘,๘๑๘,๓๔๔.๖๐ คน แต่เนื่องจากในช่วงปี พ.ศ. ๒๕๖๔ - ๒๕๖๕ เกิดการแพร่ระบาดของเชื้อไวรัสโคโรนา ๒๐๑๙ (COVID-19) ทำให้จำนวนนักท่องเที่ยวและรายได้จากการท่องเที่ยวลดลง



การค้าชายแดน จังหวัดเลย จังหวัดหนองคาย และจังหวัดบึงกาฬ มีอาณาเขตติดกับประเทศเพื่อนบ้าน เป็นประตูการค้าเชื่อมโยงกับสาธารณรัฐประชาธิปไตยประชาชนลาว (สปป.ลาว) มีมูลค่าสูงเป็นอันดับ ๑ เนื่องจาก เป็นคู่ค้าหลักของกลุ่มจังหวัดและมีแนวโน้มที่จะเพิ่มสูงขึ้น โดยเฉพาะการนำเข้าสินค้าจาก สปป.ลาว รองลงมา คือ เวียดนามและจีน มีด่านศุลกากร ๔ แห่ง มีจุดผ่านแดนถาวร ๖ แห่ง และจุดผ่อนปรน ๑๑ แห่ง โดยเฉพาะอย่างยิ่ง การนำเข้าสินค้า ในขณะที่การค้ากับเวียดนามและจีนกลับมีสัดส่วนที่ต่ำและมีความผันผวน

ซึ่งในปี ๒๕๖๔ ได้มีการเปิดเดินรถไฟจีน - ลาว ทำให้ปริมาณและมูลค่าสินค้าส่งออก - นำเข้า ผ่านด่านศุลกากรที่จังหวัดหนองคายเพิ่มขึ้น โดยมูลค่าการค้าชายแดนเฉลี่ย ๕ ปี (๖๑ - ๖๕) ประมาณ ๕๙,๕๙๘๙ ล้านบาท

เศรษฐกิจระดับครัวเรือน (รายได้ต่อหนี้สิน) กลุ่มจังหวัดภาคตะวันออกเฉียงเหนือตอนบน ๑ มีจำนวนครัวเรือนทั้งสิ้น ๘๙๑,๕๕๐ ครัวเรือน รายได้เฉลี่ยต่อครัวเรือน ๒๑,๖๕๗.๒๕ บาท ค่าใช้จ่ายในครัวเรือน เดือนละ ๑๘,๗๐๔.๖๕ บาท และหนี้สินต่อครัวเรือน ๑๖๓,๖๒๑.๗๑ บาท

(๒) สถานการณ์ด้านสังคมที่สำคัญ

กลุ่มจังหวัดภาคตะวันออกเฉียงเหนือตอนบน ๑ ประกอบไปด้วย ๕ จังหวัด ๕๘ อำเภอ ๔๑๙ ตำบล ๔,๘๒๘ หมู่บ้าน องค์การปกครองส่วนท้องถิ่น จำนวน ๔๗๘ แห่ง ได้แก่ องค์การบริหารส่วนจังหวัด ๕ แห่ง เทศบาลนคร ๑ แห่ง เทศบาลเมือง ๘ แห่ง เทศบาลตำบล ๑๕๒ แห่ง และองค์การบริหารส่วนตำบล ๓๑๒ แห่ง

ประชากร กลุ่มจังหวัดภาคตะวันออกเฉียงเหนือตอนบน ๑ มีจำนวนประชากร ๓,๖๘๘,๗๘๘ คน คิดเป็นร้อยละ ๕.๕๔ ของประเทศ และร้อยละ ๒๐.๒๗ ของภาคตะวันออกเฉียงเหนือ ความหนาแน่นของประชากร ประมาณ ๑๐๗.๓๗ คนต่อตารางกิโลเมตร

แรงงาน สภาพภาพแรงงานของกลุ่มจังหวัดภาคตะวันออกเฉียงเหนือตอนบน ๑ โดยสำนักงานสถิติแห่งชาติได้สำรวจการทำงานของแรงงานประชากร ประมวลผลโดยศูนย์ข้อมูลแรงงานแห่งชาติ กระทรวงแรงงาน พบว่า มีจำนวนแรงงานผู้มีงานทำ ๑,๕๕๐,๔๕๑ คน จำนวนผู้ว่างงาน ๑๑,๒๐๖ คน และจำนวนกำลังแรงงานที่รอฤดูกาล ๒๑,๘๕๑ คน

ด้านการศึกษา กลุ่มจังหวัดมีสถาบันการศึกษาระดับอุดมศึกษาภาครัฐ ที่สำคัญ ๒ แห่ง ได้แก่ มหาวิทยาลัยราชภัฏอุดรธานี และมหาวิทยาลัยราชภัฏเลย มีสถาบันอุดมศึกษาที่เป็นวิทยาเขต ๔ แห่ง ได้แก่ มหาวิทยาลัยขอนแก่น วิทยาเขตหนองคาย มหาวิทยาลัยรามคำแหง สาขาวิทยบริการเฉลิมพระเกียรติ จังหวัดอุดรธานี วิทยาเขตสวนสุนันทา จังหวัดอุดรธานี มหาวิทยาลัยมหามกุฏราชวิทยาลัย วิทยาเขตศรีล้านช้าง จังหวัดเลย มหาวิทยาลัย มหาจุฬาลงกรณราชวิทยาลัย วิทยาเขตหนองคาย นอกจากนี้แต่ละจังหวัดยังมีสถานศึกษาวิชาชีพอื่น ที่มีศักยภาพในการรองรับนักเรียนและนักศึกษาในแต่ละพื้นที่ตามความต้องการของตลาดแรงงาน

ด้านสาธารณสุข จำนวนสถานบริการสาธารณสุข โรงพยาบาลศูนย์ (รพศ.) สังกัดกระทรวงสาธารณสุข ที่มีขีดความสามารถระดับตติยภูมิ (Tertiary Care) มีจำนวนเพียงมากกว่า ๕๐๐ เตียง ๑ แห่ง คือ โรงพยาบาลอุดรธานี โรงพยาบาลทั่วไป (รพท.) สังกัดกระทรวงสาธารณสุข เป็นโรงพยาบาลประจำจังหวัดทั่วไปหรือโรงพยาบาลประจำอำเภอขนาดใหญ่ที่มีขีดความสามารถระดับทุติยภูมิ (Secondary Care) มีจำนวนเตียง ๑๒๐ - ๕๐๐ เตียง ได้แก่ โรงพยาบาลเลย โรงพยาบาลหนองคาย โรงพยาบาลหนองบัวลำภู โรงพยาบาลบึงกาฬ และโรงพยาบาลกุมภวาปี โรงพยาบาลสมเด็จพระยุพราช (รพร.) เป็นโรงพยาบาลชุมชนประจำอำเภอ สังกัดกระทรวงสาธารณสุข มีขีดความสามารถระดับปฐมภูมิ (Primary Care) หรือระดับทุติยภูมิ (Secondary Care) ในบางแห่ง มีจำนวนเตียง ๓๐ - ๒๐๐ เตียง ได้แก่ โรงพยาบาลสมเด็จพระยุพราชท่าบ่อ จังหวัดหนองคาย โรงพยาบาลสมเด็จพระยุพราชบ้านดุง จังหวัดอุดรธานี โรงพยาบาลสมเด็จพระยุพราชด่านซ้าย จังหวัดเลย

นอกจากนี้ ยังมีโรงพยาบาลเอกชนสำหรับบริการประชาชนในจังหวัดของกลุ่มจังหวัดด้วยเช่นกัน การให้บริการทางสาธารณสุขของจังหวัดในกลุ่มจังหวัดที่มีพื้นที่ติดกับ สปป.ลาว มีชาวลาวที่เดินทางผ่านจุดผ่านแดน เข้ามายังประเทศไทย เพื่อเข้ารับการรักษาในโรงพยาบาลของกลุ่มจังหวัดฯ โดยจำแนกเป็น ๓ กลุ่ม ได้แก่ กลุ่มที่หนึ่ง เป็นผู้ที่มีรายได้สูง อาศัยในนครหลวงเวียงจันทน์ ในตัวเมืองของแขวง นิยมเดินทางเข้ารับการรักษาพยาบาล



ในโรงพยาบาลเอกชน หรือโรงพยาบาลศูนย์ กลุ่มที่สองเป็นผู้ที่มีรายได้ปานกลางเข้ารับการรักษาตามคลินิกที่เปิดใกล้กับจุดผ่านแดนต่าง ๆ และกลุ่มที่สามเป็นกลุ่มผู้มีรายได้น้อย ส่วนใหญ่อาศัยอยู่ในพื้นที่ชนบทและไม่มีเงินจ่ายค่ารักษาพยาบาลเข้ามารับการรักษาพยาบาลในโรงพยาบาลชุมชน โรงพยาบาลส่งเสริมสุขภาพตำบลและเป็นภาระที่โรงพยาบาลหลายแห่งตามแนวชายแดนที่มีจุดผ่านแดนต้องรับภาระค่าใช้จ่ายในส่วนดังกล่าว

ความยากจน กลุ่มจังหวัดภาคตะวันออกเฉียงเหนือตอนบน ๑ มีจำนวนคนจน (ด้านรายจ่าย) จำนวน ๒๘๐.๓๐ พันคน เพิ่มขึ้นจากปี ๒๕๖๐ ซึ่งมีจำนวน ๒๑๔.๙๐ พันคน คิดเป็นร้อยละ ๓๐.๔๓ ซึ่งกลุ่มจังหวัดภาคตะวันออกเฉียงเหนือตอนบน ๑ มีสัดส่วนคนจน (ด้านรายจ่าย) น้อยที่สุดในภาคตะวันออกเฉียงเหนือ

อาชญากรรม กลุ่มจังหวัดภาคตะวันออกเฉียงเหนือตอนบน ๑ มีคดีอาชญากรรมอุกฉกรรจ์และสะเทือนขวัญจำนวน ๑๘๒ ราย แยกเป็น รับแจ้ง ๙๙ ราย จับกุม ๘๓ ราย เป็นอันดับ ๔ ในภาคตะวันออกเฉียงเหนือ

ปัญหายาเสพติด กลุ่มจังหวัดภาคตะวันออกเฉียงเหนือตอนบน ๑ มีคดียาเสพติด จำนวน ๑๓,๒๓๔ คดี เป็นอันดับ ๔ ของภาคตะวันออกเฉียงเหนือ

(๓) สถานการณ์การพัฒนาด้านทรัพยากรธรรมชาติและสิ่งแวดล้อมที่สำคัญ

กลุ่มจังหวัดภาคตะวันออกเฉียงเหนือตอนบน ๑ มีพื้นที่ป่าไม้ทั้งสิ้น ๓,๔๕๒,๗๖๒.๕๗ ไร่ คิดเป็นร้อยละ ๒๑.๙๒ ของพื้นที่ป่าไม้ภาคตะวันออกเฉียงเหนือ และร้อยละ ๓.๖๖ ของพื้นที่ป่าไม้ทั่วประเทศ จัดอยู่ในอันดับ ๒ ของภาคตะวันออกเฉียงเหนือ และมีความต้องการใช้พื้นที่เพื่อการเกษตรเพิ่มขึ้น

แหล่งน้ำ ภาคตะวันออกเฉียงเหนือ มีลุ่มน้ำขนาดใหญ่ ๓ ลุ่มน้ำ คือ ลุ่มน้ำโขง ลุ่มน้ำชี และลุ่มน้ำมูล ครอบคลุมพื้นที่ ๑๑๐.๓๗๑ ล้านไร่ แหล่งน้ำที่สำคัญของภาคตะวันออกเฉียงเหนือ คือ ลำน้ำมูล มีความยาวประมาณ ๖๔๑ กิโลเมตร และแม่น้ำชี มีความยาวประมาณ ๗๖๕ กิโลเมตร เป็นแม่น้ำที่ยาวที่สุดในประเทศไทย นอกจากนี้ยังมีลำน้ำสาขาย่อย ได้แก่ ลำปาว ลำน้ำอูน ลำน้ำสงคราม ลำน้ำเสียว ลำน้ำเลย ลำน้ำพองและลำตะคอง รวมทั้งบึงขนาดใหญ่ที่กระจายอยู่ในพื้นที่ที่เป็นแหล่งน้ำธรรมชาติหลักของภาคกลุ่มจังหวัดภาคตะวันออกเฉียงเหนือตอนบน ๑ มีแหล่งน้ำสำคัญ ได้แก่ ลำน้ำเลย ลุ่มน้ำห้วยหลวง แหล่งน้ำหนองหาน ลุ่มน้ำโมง ลุ่มน้ำลำพะเนียง บึงโขงหลง

ทรัพยากรแร่ธาตุ กลุ่มจังหวัดภาคตะวันออกเฉียงเหนือตอนบน ๑ มีแร่ที่นำมาใช้ประโยชน์เชิงเศรษฐกิจ เช่น ทรายแก้ว หงษ์คำ ทองแดง แปะไรต์ หินประดับ หินปูน เหล็ก หินบะซอลต์ เป็นต้น

การขอประทานบัตร เพื่อใช้ประโยชน์ทางเศรษฐกิจของกลุ่มจังหวัดฯ พบว่า **หินปูน** มีจำนวนการขอประทานบัตรฯ จังหวัดเลย ๑๐ รายและจังหวัดหนองบัวลำภู ๕ ราย **หินบะซอลต์** มีจำนวนการขอประทานบัตรฯ จังหวัดอุดรธานี ๑ ราย **แปะไรต์** มีจำนวนการขอประทานบัตรฯ จังหวัดเลย ๑ ราย **ทองคำ เงิน และทองแดง** มีจำนวนการขอประทานบัตรฯ จังหวัดเลย ๖ ราย และ **เหล็ก** มีจำนวนการขอประทานบัตรฯ จังหวัดเลย ๖ ราย

๒. ปัจจัยและแนวโน้มการเปลี่ยนแปลงที่คาดว่าจะส่งผลต่อการพัฒนา

๒.๑ บริบทการเปลี่ยนแปลงที่ส่งผลต่อการพัฒนาภูมิภาคกลุ่มจังหวัด

สัญญาณ	แนวโน้ม รูปแบบ ทิศทางการเปลี่ยนแปลง	ส่งผลต่อการพัฒนาภูมิภาคกลุ่มจังหวัด
การเชื่อมต่อรถไฟจีน - ลาว ตามนโยบาย One Belt One Road ของประเทศจีน	วงแหวนเศรษฐกิจเส้นทางสายไหมทางบก และเส้นทางสายไหมทางทะเล	- พัฒนาการเชื่อมโยงการค้าในภูมิภาคและที่สามารถเข้าถึงตลาดโลกของจีน (Going Out Strategy) - สร้างเครือข่ายความร่วมมือในการเข้าถึงกองทุนเส้นทางสายไหมและโอกาสการลงทุนโครงสร้างพื้นฐานเอเชียในเขต Economic Corridor - การเข้ามาของกลุ่มทุนต่างชาติที่ต้องพิจารณาผลกระทบทั้งด้านบวกและลบ



สัญญาณ	แนวโน้ม รูปแบบ ทิศทาง การเปลี่ยนแปลง	ส่งผลต่อการพัฒนากลุ่มจังหวัด
Climate Change	สถานการณ์สภาวะอากาศเปลี่ยนแปลง ฉับพลันที่ไม่สามารถกำหนดได้ ภาวะการณ์เรื่อง น้ำอุปกศบริโภคได้รับผลกระทบ	ความร้อนส่งผลให้การบริหารจัดการน้ำ ไม่พอเพียง เกษตรผลผลิตต่ำและคุณภาพ ในการใช้ชีวิตลดลง ต้องปรับเปลี่ยน พฤติกรรม แต่อาจใช้เป็นจุดปรับเปลี่ยน ในการนำเทคโนโลยีและอุตสาหกรรม สนับสนุนเข้ามาใช้ และมุ่งเน้นพัฒนาโครงการ ในการจัดการแหล่งน้ำ
การท่องเที่ยวขยายตัว ในเมืองหลัก/เมืองรอง	สัดส่วนรายได้เพิ่มขึ้นจากการท่องเที่ยวเมือง หลัก อุดรธานี (ร้อยละ๑๑.๙) เมืองรอง จังหวัดเลย หนองคาย มีสัดส่วนนักท่องเที่ยว เพิ่มขึ้นและมีการขยายตัวของรายได้ การท่องเที่ยวในอัตราที่เพิ่มขึ้น	<ul style="list-style-type: none"> - นโยบายส่งเสริมการท่องเที่ยวเชิงวัฒนธรรม การท่องเที่ยวชุมชน และการพัฒนา การท่องเที่ยววิถีชีวิตลุ่มแม่น้ำโขง ที่ส่งเสริม พื้นที่เมืองรองและชุมชนเพื่อกระจายรายได้ และสร้างสมดุลเชิงพื้นที่ในการท่องเที่ยว เป็นการท่องเที่ยวในวิถีใหม่ (New Normal) - พัฒนาและส่งเสริมการท่องเที่ยว เชิงวัฒนธรรม ธรรมะและครีฑา ความเชื่อ การท่องเที่ยวเชิงอาหาร (Gastronomy Tourism) และการท่องเที่ยวเชิงสร้างสรรค์ (Creative Tourism) การท่องเที่ยวเชิงกีฬา และการท่องเที่ยวเชิงสุขภาพ (Wellness Tourism)
โครงข่ายคมนาคมขนส่ง และการบริการ สาธารณูปโภค	<ol style="list-style-type: none"> ๑. โครงข่ายถนน เชื่อมโยงกับโครงข่ายหลัก ของประเทศและเชื่อมโยงสู่ประเทศเพื่อนบ้าน <ul style="list-style-type: none"> - โครงข่ายถนน เชื่อมโยงทางหลวงหมายเลข ๒ ถนนมิตรภาพ - สะพานมิตรภาพไทย - ลาว แห่งที่ ๕ บึงกาฬ บอลิคำไซ - เส้นทางรถไฟ เชื่อมโยงจาก กรุงเทพ-หนองคาย สู่ สปป.ลาว - สนามบิน นานาชาติอุดรธานี ๒. แหล่งที่ตั้งของภาคอยู่ในตำแหน่งศูนย์กลาง ของอนุภูมิภาคลุ่มแม่น้ำโขง (GMS) 	<ul style="list-style-type: none"> - พัฒนาโครงข่ายถนนให้เกิดการเชื่อมโยง ในภาคและระหว่างภาค - พัฒนาระบบขนส่งมวลชนเมืองหลัก - พัฒนาระบบขนส่งสาธารณะรถไฟฟ้า (EV-bus) (ปัจจุบันอยู่ในการดูแล ของกรมการขนส่งทางบก จ.อุดรธานี ในการดำเนินการต่อไป)
โครงสร้างพื้นฐานดิจิทัลและ ทักษะด้านดิจิทัล (Digital Literacy)	ในปี ๒๕๖๓ จำนวนครัวเรือนที่เชื่อมต่อ อินเทอร์เน็ต ๔,๕๘๘,๘๐๐ ครัวเรือน คิดเป็น ร้อยละ ๘๐.๒ ของครัวเรือนทั้งหมด จังหวัด ที่มีสัดส่วนครัวเรือนที่เชื่อมต่ออินเทอร์เน็ต มากที่สุด ได้แก่ จังหวัดหนองบัวลำภู อุดรธานี หนองคาย คิดเป็นร้อยละ ๘๗.๖, ๘๗.๕ และ ๘๖.๑ ตามลำดับ	ปรับโครงสร้างพื้นฐานดิจิทัลที่ให้บริการ และสนับสนุน ระบบเครือข่ายระบบคลาวด์ ที่สามารถ เป็นศูนย์ข้อมูลและสอดคล้อง ตามมาตรฐานสากล
นโยบายการพัฒนาพื้นที่ และเมืองที่มีความสำคัญ	- กำหนดพื้นที่เขตพัฒนาเศรษฐกิจพิเศษ ชายแดน (Special Economic Zone: SEZ) ในภาคตะวันออกเฉียงเหนือ ได้แก่ จังหวัด หนองคาย	- ยกระดับศักยภาพพื้นที่เศรษฐกิจในการ ขับเคลื่อนและสร้างความเจริญทางเศรษฐกิจ และสังคม



สัญญาณ	แนวโน้ม รูปแบบ ทิศทาง การเปลี่ยนแปลง	ส่งผลต่อการพัฒนาในกลุ่มจังหวัด
	- กำหนดพื้นที่ระเบียงเศรษฐกิจพิเศษภาคตะวันออกเฉียงเหนือ (Northeastern Economic Corridor: NeEC-Bioeconomy) ครอบคลุม ๔ จังหวัด ได้แก่ อุดรธานี หนองคาย ขอนแก่น และนครราชสีมา	- ยกระดับรายได้ของประชาชน ลดการกระจุกตัวในการพัฒนาเมืองสำคัญ
พลังงานทางเลือก และพลังงานทดแทน	ภาคตะวันออกเฉียงเหนือมีศักยภาพในการจัดตั้งโรงไฟฟ้าขนาดเล็กหรือโรงไฟฟ้าชุมชนโดยใช้วัตถุดิบทางการเกษตรหรือวัสดุเหลือใช้ โดยสามารถผลิตพลังงานหมุนเวียนรวม ๔,๕๖๓ เมกะวัตต์ คิดเป็นร้อยละ ๒๕.๐	พัฒนาศักยภาพและสนับสนุนขับเคลื่อนพื้นที่ระเบียงเศรษฐกิจพิเศษภาคตะวันออกเฉียงเหนือให้มีแผนในการพัฒนากำลังผลิตไฟฟ้าด้วยพลังงานทางเลือก หรือ พลังงานทดแทน
สังคมสูงวัย	การย้ายถิ่นฐานของประชากรเข้ามาอาศัย และดำเนินกิจกรรมทางเศรษฐกิจและสังคมในเขตเมือง	- พัฒนาการเข้าถึงข้อมูลข่าวสาร และบริการสาธารณะ - พัฒนาศักยภาพภูมิปัญญาท้องถิ่น เพื่อการดูแลรักษาสุขภาพด้วยวิถีธรรมชาติ
ความก้าวหน้าของเทคโนโลยีส่งผลกระทบต่อสิ่งแวดล้อม	ทิศทางการนำเทคโนโลยีแบบง่ายมาใช้ในการผลิต การเกษตรมากขึ้น	ควบคุมปริมาณสารเคมีที่เป็นพิษในสินค้าการเกษตรเพื่อให้ได้ผลผลิตที่มีคุณภาพปลอดภัยต่อสิ่งแวดล้อมและผู้บริโภค
Soft power	มีความสนใจในระดับโลกต่อวัฒนธรรม และอาหารของไทย ซึ่งถูกมองว่ามีมูลค่าที่สูง	ยกระดับการพัฒนาการเกษตรเชิงอาหารสู่ผลิตภัณฑ์ที่เข้าสู่ครัวโลก อาหารไทย วัฒนธรรมโลก และสอดแทรกวัฒนธรรมด้านอื่นเช่น ผ้า ขนบธรรมเนียมประเพณีที่สวยงามของไทย

๒.๒ การวิเคราะห์สภาพแวดล้อมของกลุ่มจังหวัด

ตารางวิเคราะห์สภาพแวดล้อม

จุดแข็ง (Strength)	จุดอ่อน (Weakness)
<p>S๑ : ความโดดเด่นและหลากหลายของแหล่งท่องเที่ยว โดยเฉพาะแหล่งท่องเที่ยวเชิงประวัติศาสตร์เชิงทางธรรมชาติเชิงศรัทธา ความเชื่อ และวัฒนธรรม</p> <p>S๒ : ที่ตั้งของกลุ่มจังหวัดอยู่บนจุดยุทธศาสตร์ เชื่อมโยงเส้นติดต่อ ๓ ประเทศ ได้แก่ ประเทศลาว ประเทศเวียดนาม และประเทศจีน</p> <p>S๓ : เป็นศูนย์กลางการค้า การลงทุน การค้าชายแดน และระเบียงเศรษฐกิจภาคตะวันออกเฉียงเหนือ (NeEC)</p> <p>S๔ : เป็นพื้นที่ที่มีศักยภาพการผลิตสินค้าทางการเกษตรที่หลากหลายและโดดเด่น</p> <p>S๕ : มีโครงข่ายคมนาคมขนส่ง และโลจิสติกส์ที่เชื่อมโยงทั้งในและนอกภูมิภาค ตลอดจนประเทศเพื่อนบ้าน</p>	<p>W๑ : ระบบโครงสร้างพื้นฐาน และสิ่งอำนวยความสะดวกไม่พร้อมรองรับการขยายตัวทางเศรษฐกิจ การค้า การลงทุน การค้าชายแดน และการท่องเที่ยว</p> <p>W๒ : การพัฒนาสินค้าและบริการด้านการท่องเที่ยว ในบางพื้นที่ ขาดมาตรฐานอย่างเพียงพอ</p> <p>W๓ : ผู้ประกอบการมีทักษะด้านการสื่อสารและการค้า</p> <p>W๔ : ไม่มีศูนย์ One stop service ด้านการค้า การลงทุน ประจำพื้นที่</p> <p>W๕ : ไม่มีอุตสาหกรรมแปรรูปขั้นสูง รองรับผลผลิตทางการเกษตร ขาดการต่อยอดยกระดับเพิ่มมูลค่า</p> <p>W๖ : การบริหารจัดการน้ำไม่เพียงพอต่อภาคการเกษตรและอุตสาหกรรม</p> <p>W๗ : ปัญหาความเหลื่อมล้ำทางรายได้ และหนี้สินครัวเรือน</p>



จุดแข็ง (Strength)	จุดอ่อน (Weakness)
	<p>W๘ : การพัฒนาด้านทรัพยากรมนุษย์ที่มีคุณภาพ และทักษะขั้นสูง ยังไม่ครอบคลุม</p> <p>W๙ : การบริหารจัดการองค์ความรู้ ฐานข้อมูล การเผยแพร่ และบุคลากร ด้านทรัพยากรและสิ่งแวดล้อมในพื้นที่ขาดประสิทธิภาพ</p> <p>W๑๐ : การเคลื่อนย้ายของแรงงานในพื้นที่อื่น</p>
โอกาส (Opportunity)	อุปสรรค (Threat)
<p>O๑ : การเพิ่มขึ้นของจำนวนนักท่องเที่ยวในกลุ่มต่างๆ ทั้งกลุ่มMICE กลุ่มท่องเที่ยวเชิงการแพทย์ กลุ่มท่องเที่ยวเชิงศิลปวัฒนธรรม และความเชื่อ</p> <p>O๒ : งานมหกรรมต่างๆที่จะเกิดขึ้นในพื้นที่ เช่น พืชสวนโลก กีฬา ผ้าพื้นเมือง อาหาร ฯลฯ นำไปสู่การเพิ่มขึ้นของนักท่องเที่ยว การค้าการลงทุน และการเชื่อมโยงในระดับภูมิภาค</p> <p>O๓ : การขยายตัวทางเศรษฐกิจของประเทศเพื่อนบ้าน ส่งผลดีต่อการค้าการลงทุน และการค้าชายแดน FTA เป็นเมืองหน้าด่านที่มุ่งสู่จีน นำไปสู่การเพิ่มมูลค่าการค้าการลงทุนระหว่างประเทศและเพิ่มความเข้าถึงของสินค้าและบริการระหว่างประเทศ</p> <p>O๔ : การพัฒนาด้านเกษตรปลอดภัย เกษตรอินทรีย์ มูลค่าสูง</p> <p>O๕ : นโยบายภาครัฐที่ส่งเสริมการพัฒนา ด้านการคมนาคมและโลจิสติกส์ ด้านการค้าการลงทุน ด้านการเกษตรครบวงจร ด้านการท่องเที่ยว ด้านการบริหารจัดการน้ำอย่างยั่งยืน</p> <p>O๖ : การเปิดเส้นทางโลจิสติกส์ เชื่อมต่อประเทศเพื่อนบ้าน</p>	<p>T๑ : การเปลี่ยนแปลงของสภาพภูมิอากาศ สิ่งแวดล้อม และภูมิศาสตร์ของโลก</p> <p>T๒ : การเกิดโรคอุบัติใหม่ทั้งในคน พืช และสัตว์</p> <p>T๓ : ความขัดแย้ง การเปลี่ยนแปลงของระบบเศรษฐกิจโลก และภาวะเงินเฟ้อ</p> <p>T๔ : การแข่งขันทางเศรษฐกิจ และการกีดกันทางการค้าของประเทศเพื่อนบ้าน</p> <p>T๕ : ปัญหาการนำสินค้าราคาถูกและด้อยคุณภาพ และการลักลอบนำเข้าสินค้าโดยผิดกฎหมาย</p> <p>T๖ : การลักลอบเข้าเมืองโดยผิดกฎหมาย</p> <p>T๗ : ปัญหายาเสพติด</p> <p>T๘ : ด้านกฎหมาย ข้อบังคับ ระเบียบการใช้พื้นที่ เพื่อการท่องเที่ยว และการอุตสาหกรรม ขั้นตอนการขออนุญาตซับซ้อน ใช้เวลานาน</p>

๓. วัตถุประสงค์และทิศทางการพัฒนาในอนาคตของกลุ่มจังหวัดในระยะ ๕ ปี (พ.ศ. ๒๕๖๖ – ๒๕๗๐)

๓.๑ วัตถุประสงค์

- ๑) เป็นศูนย์กลางการท่องเที่ยวของอนุภูมิภาคแม่น้ำโขง
- ๒) เพื่อการยกระดับเศรษฐกิจและเพิ่มขีดความสามารถในการแข่งขันทางการเกษตร การค้า การลงทุน การค้าชายแดนและการท่องเที่ยวของกลุ่มจังหวัดเชื่อมโยงกับประเทศเพื่อนบ้านให้มีการเติบโตอย่างต่อเนื่องและยั่งยืน
- ๔) รักษาสมดุลทรัพยากรธรรมชาติ และสิ่งแวดล้อม เพื่อการพัฒนาอย่างยั่งยืน
- ๕) เสริมสร้างความมั่นคงและยกระดับการพัฒนาคุณภาพชีวิตสู่สังคมที่มีความสุข



๓.๒ ทิศทางการพัฒนา

มิติการพัฒนาเชิงพื้นที่ อย่างยั่งยืน	ทิศทางที่กลุ่มจังหวัดให้ความสำคัญ
การมีพื้นที่ที่น่าอยู่มีคุณภาพชีวิต และวิถีชีวิตที่ดี (Livable)	๑) พัฒนาคุณภาพชีวิตประชาชน สู่ เมืองน่าอยู่อย่างยั่งยืน ๒) พัฒนาผลิตภัณฑ์พื้นถิ่น สินค้าเกษตรปลอดภัย เกษตรมูลค่าสูงสู่มาตรฐานสากล ๓) พัฒนาโครงสร้างพื้นฐานคมนาคมขนส่งให้เชื่อมโยงฐานการผลิตครอบคลุมทุกพื้นที่ ๔) พัฒนาเมือง เขตเศรษฐกิจพิเศษและเมืองชายแดน รวมทั้งพื้นที่ระเบียงเศรษฐกิจ ภาคตะวันออกเฉียงเหนือ (NeEC-Bioeconomy) ให้เป็นพื้นที่เศรษฐกิจหลักของภาค
การเป็นแหล่งโอกาสเกื้อหนุน การสร้างคุณค่าและมูลค่าเพิ่ม (Opportunity)	๑) ส่งเสริมภาคเศรษฐกิจชีวภาพ การเลี้ยงสัตว์ การประมงเกษตรอุตสาหกรรม และการแปรรูปสร้างมูลค่าเพิ่ม ด้วยเทคโนโลยี นวัตกรรมมุ่งสู่ครัวโลก ๒) ส่งเสริมและพัฒนาแหล่งท่องเที่ยวสำคัญและแหล่งท่องเที่ยวชุมชนสู่มาตรฐานสากล ๓) สร้างศูนย์กลางการค้าและโลจิสติกส์ ที่มีประสิทธิภาพ (Transport Efficiency) เชื่อมต่อระหว่างรูปแบบการขนส่งต่างๆ และเชื่อมโยงระหว่างเมืองหลักในภูมิภาค ๔) สร้างประตูการค้า ขยายตลาดสู่การค้าสากลกับนานาชาติอารยประเทศ (การค้า การลงทุน การค้าชายแดน การท่องเที่ยวและบริการ)
การบริหารจัดการด้วยหลัก ธรรมาภิบาล (Governance)	๑) สร้างชุมชนเข้มแข็ง วิสาหกิจที่เข้มแข็ง บูรณาการ สร้างความร่วมมือระหว่าง ภาครัฐ ภาคเอกชน และประชาชน ให้ช่วยเหลือเกื้อกูลกันตามแนวทางการกระจายอำนาจ ๒) เพิ่มประสิทธิภาพและความโปร่งใสในการบริหารจัดการเมือง โดยภาคท้องถิ่น และประชาชน มีส่วนร่วมในการบริหารจัดการทางนโยบายและกระบวนการพัฒนาทุกขั้นตอน รวมทั้ง การกระจายงบประมาณอย่างทั่วถึง
การอยู่ร่วมกันอย่างเท่าเทียม หลอมรวม ไม่ทอดทิ้งกัน (Inclusive)	๑) ยกระดับคุณภาพชีวิตของประชาชนให้ได้มาตรฐานและได้รับการส่งเสริมความจำเป็น พื้นฐานของชีวิต ๒) สร้างเอกภาพของเมืองและชุมชน ด้วยการส่งเสริมโอกาสที่เท่าเทียม ความสามารถ ในการแข่งขันด้านสังคม เศรษฐกิจ และแก้ปัญหาความยากจนให้กับผู้มีรายได้น้อย ๓) ส่งเสริมการเรียนรู้ เสริมศักยภาพ สร้างรายได้ แบบกระจายทุกพื้นที่
เชื่อมโยงการพัฒนา กับพื้นที่อื่น เป็นฐานของการพัฒนาประเทศ (Connectivity)	๑) สร้างเครือข่ายตลาดท่องเที่ยวชุมชน ศูนย์กลางการท่องเที่ยวเชิงธรรมชาติ วัฒนธรรม ศาสนา ความเชื่อของอนุภูมิภาคแม่น้ำโขงเชื่อมโยงกับแหล่งท่องเที่ยวชั้นนำ ระดับประเทศและระดับโลก ๒) พัฒนาเศรษฐกิจ การค้า การลงทุน และการค้าชายแดนเชื่อมโยงกับประเทศเพื่อนบ้าน ๓) การเชื่อมโยงเครือข่ายโลจิสติกส์ภูมิภาค สู่เส้นทางสายระเบียงเศรษฐกิจ GMS ๔) พัฒนาด้านศักยภาพแรงงาน เชื่อมโยงกับประเทศเพื่อนบ้าน
พื้นที่เติบโตอย่างเป็นมิตร กับสิ่งแวดล้อม (Sustainability)	๑) บริหารจัดการน้ำให้เพียงพอเพื่อรองรับการพัฒนา ๒) สร้างระบบนิเวศให้อยู่ในภาวะสมดุลและยั่งยืน ๓) สร้างพัฒนาเมืองที่มีสิ่งแวดล้อมทางกายภาพและที่อยู่อาศัยที่สะอาดและปลอดภัย ๔) เมืองแห่งเกษตร สุขภาพ พลังงาน วัฒนธรรมและการท่องเที่ยวเชิงนิเวศน์ที่มีคุณภาพ ๕) ขยายพื้นที่อุตสาหกรรมที่ไม่เกิดผลกระทบต่อชุมชน และสิ่งแวดล้อม ๖) สนับสนุนการใช้เทคโนโลยีที่ทันสมัย เพื่อลดผลกระทบต่อสิ่งแวดล้อมและชุมชน



๓.๓ แผนงาน/โครงการที่สำคัญที่จำเป็นต้องผลักดันตามวัตถุประสงค์และทิศทางการพัฒนาในอนาคตของกลุ่มจังหวัด (ควรมีความเชื่อมโยงกันในลักษณะห่วงโซ่การพัฒนา/ห่วงโซ่มูลค่า (Value chain) ที่สามารถสะท้อนการบรรลุวัตถุประสงค์ได้)

ประเด็นการพัฒนาที่ ๑ พัฒนาและส่งเสริมการท่องเที่ยวในกลุ่มจังหวัดสบายดีให้ได้มาตรฐานสากล

๑. โครงการพัฒนาโครงสร้างพื้นฐานและสิ่งอำนวยความสะดวกด้านการท่องเที่ยวให้ได้มาตรฐานเพื่อรองรับเส้นทางท่องเที่ยวเชิงอัตลักษณ์และส่งเสริมเส้นทางท่องเที่ยววิถีชีวิตลุ่มแม่น้ำโขง (บนเส้นทางโรแมนติก รุท (Romantic Route) และ นาคี รุท (Nakee Route))

๒. โครงการส่งเสริมการท่องเที่ยวเพิ่มศักยภาพของบุคลากรด้านการท่องเที่ยวเชิงผสมผสานสู่ความยั่งยืน

๓. โครงการส่งเสริมการประชาสัมพันธ์วัฒนธรรมและพัฒนาช่องทางตลาดการท่องเที่ยวเชิงรุกและสมาร์ตแอปพลิเคชัน (Smart Application) ในการบริหารจัดการการท่องเที่ยวและดูแลนักท่องเที่ยว

๔. โครงการพัฒนายกระดับแหล่งท่องเที่ยวเชิงสร้างสรรค์ในรูปแบบวัฒนธรรม และนวัตกรรมอาหารพื้นถิ่นปลอดภัยเพื่อเป็นสินค้าทางการท่องเที่ยวและครัวโลก

๕. โครงการพัฒนาการท่องเที่ยวเชิงกีฬา การจัดมหกรรมการแข่งขันทางกีฬา โดยความร่วมมือทุกภาคส่วนทั้งในและต่างประเทศ

๖. โครงการพัฒนาและส่งเสริมการท่องเที่ยวเชิงสุขภาพ (Wellness Tourism) ของชุมชนท้องถิ่นในพื้นที่ที่มีศักยภาพทางด้านสาธารณสุขบริการสุขภาพ และการท่องเที่ยวแบบ Low Carbon

๗. โครงการยกระดับศักยภาพการท่องเที่ยวปลอดภัยไร้อาชญากรรมและภัยคุกคาม

ประเด็นการพัฒนาที่ ๒ เพิ่มขีดความสามารถในการแข่งขันด้านการค้า การลงทุน และการค้าชายแดน

๑. โครงการเพิ่มศักยภาพโครงสร้างพื้นฐานและระบบสาธารณูปโภคด้านการค้า การลงทุนและการค้าชายแดน

๒. โครงการยกระดับและพัฒนา สินค้าและบริการมุ่งสู่มาตรฐานสากล

๓. โครงการส่งเสริมการค้า การลงทุน และการค้าชายแดนเชื่อมโยงทั้งภายในและระหว่างประเทศ

๔. โครงการพัฒนาระบบขนส่งสาธารณะ การเชื่อมโยงการขนส่งสาธารณะ รถไฟฟ้าสาธารณะ และระบบโลจิสติกส์ (Multimodal Link)

๕. โครงการยกระดับ ผลิตภัณฑ์สินค้าทางการเกษตรมูลค่าสูง ผลิตภัณฑ์ผ้าทอ และอาหารเพื่อส่งเสริมการค้า การลงทุน การค้าชายแดนและการท่องเที่ยว โดยใช้ภูมิปัญญาท้องถิ่น เทคโนโลยีและนวัตกรรมที่ได้มาตรฐานในการแข่งขัน

๖. โครงการพัฒนาระบบการบริหารจัดการน้ำให้มีประสิทธิภาพอย่างเพียงพอ และครอบคลุมในทุกพื้นที่

๗. โครงการส่งเสริม และสร้างความร่วมมือในการจัดงานมหกรรม เพื่อส่งเสริมการค้าผลิตภัณฑ์ทางการเกษตร อาหาร และผ้าทอ และการท่องเที่ยวในลุ่มแม่น้ำโขง ESAN EXPO

๘. โครงการเศรษฐกิจฐานรากตลาดริมเขี้ยว เกษตรปลอดภัยสู่ครัวโลก

๙. โครงการจัดตั้งศูนย์วิจัยและนวัตกรรมผลผลิตทางเกษตร และศูนย์ตรวจสอบมาตรฐานสินค้าเกษตร

ประเด็นการพัฒนาที่ ๓ พัฒนาและยกระดับสินค้าเกษตรปลอดภัยสู่เกษตรอินทรีย์อย่างเป็นระบบ

๑. โครงการส่งเสริมการผลิตสินค้าเกษตรปลอดภัยสู่มาตรฐานอินทรีย์อย่างเป็นระบบ (Green economy)

๒. โครงการเพิ่มขีดความสามารถของผู้ประกอบการ เพื่อการแข่งขันสู่มาตรฐานสากล

๓. โครงการส่งเสริมการตลาด จำหน่ายสินค้าผลิตภัณฑ์การเกษตร และเกษตรมูลค่าสูง BCG

๔. โครงการพัฒนาโครงสร้างพื้นฐานและระบบชลประทาน ธนาคารน้ำเพื่อการเกษตร เพื่อเพิ่มศักยภาพในการผลิตและยกระดับสินค้าเกษตรปลอดภัย

๕. โครงการพัฒนาศักยภาพเกษตรกรและการบริหารจัดการผลิตภัณฑ์ เพื่อเพิ่มมูลค่าสินค้าเกษตร



ประเด็นการพัฒนาที่ ๔ การรักษาสสมดุลทรัพยากรธรรมชาติและสิ่งแวดล้อม เพื่อการพัฒนาอย่างยั่งยืน

๑. โครงการเพิ่มศักยภาพแหล่งน้ำทางธรรมชาติ การบริหารจัดการน้ำและการอนุรักษ์แหล่งน้ำ
๒. โครงการอนุรักษ์ พื้นฟูป่าต้นน้ำ ทรัพยากรธรรมชาติ ป้องกันการทำลายทรัพยากรธรรมชาติ แบบบูรณาการของกลุ่มจังหวัด
๓. โครงการเสริมสร้างนวัตกรรม เพื่อเตรียมความพร้อมรับมือกับการเปลี่ยนแปลง สภาพภูมิอากาศของโลก และภัยพิบัติในรูปแบบต่างๆ ตามสถานการณ์โลก
๔. โครงการพัฒนาแหล่งผลิตไฟฟ้าขนาดเล็กในชุมชน เพื่อผลิตพลังงานหมุนเวียน
๕. โครงการพัฒนาแหล่งผลิตพลังงานทางเลือก เพื่อยกระดับสู่มืองแบตเตอรี่ สนับสนุนและขายพลังงาน ให้แก่เมืองเศรษฐกิจหลัก

ประเด็นการพัฒนาที่ ๕ พัฒนาทุนมนุษย์และยกระดับคุณภาพชีวิตในทุกช่วงวัยอย่างเท่าเทียม

๑. โครงการส่งเสริมความมั่นคง ปลอดภัยเพื่อยกระดับคุณภาพชีวิต
๒. โครงการยกระดับศักยภาพแรงงานให้ได้มาตรฐาน
๓. โครงการพัฒนาคุณภาพชีวิตเพื่อพร้อมรับกับการเปลี่ยนแปลงสถานการณ์โลก
๔. โครงการพัฒนาด้านสาธารณสุข การดูแล รักษา พื้นฟูสุขภาพ และการดูแลผู้สูงอายุอย่างครบถ้วน สู่มืองสุขภาวะดี (Wellness City) เป็นศูนย์กลางด้านสุขภาพในกลุ่มอนุภูมิภาคลุ่มน้ำโขง
๕. โครงการบูรณาการขับเคลื่อนมาตรการป้องกันอาชกรรมโดยเสริมสร้างการมีส่วนร่วม ของประชาชน





สำนักบริหารยุทธศาสตร์กลุ่มจังหวัดภาคตะวันออกเฉียงเหนือตอนบน ๑

ศาลากลางจังหวัดอุดรธานี ชั้น ๔ ถนนอธิบดี ตำบลหมากแข้ง

อำเภอเมือง จังหวัดอุดรธานี ๔๑๐๐๐

โทรศัพท์/โทรสาร ๐ ๔๒๒๒ ๔๒๘๘ โทรมหาดไทย ๔๕๖๒๒